

**DOPLATY BEZPOŚREDNIE A ZMIANY
W GOSPODARSTWACH ROLNYCH NA PRZYKŁADZIE
WYBRANYCH POWIATÓW WOJEWÓDZTWA
WARMIŃSKO-MAZURSKIEGO**

Roman Kisiel, Renata Marks-Bielska, Anna Kowalska
Uniwersytet Warmińsko-Mazurski w Olsztynie

Abstrakt. Celem opracowania była próba oceny wpływu dopłat bezpośrednich na zmiany w gospodarstwach rolnych. Badania ankietowe przeprowadzono wśród 118 rolników z województwa warmińsko-mazurskiego (w powiatach bartoszyckim, elckim i mrągowskim). Pomoc finansowa z tytułu dopłat bezpośrednich poprawiła kondycję finansową gospodarstw rolnych. Większość respondentów uważała, że dopłaty bezpośrednie przyczyniły się do nieznacznej poprawy kondycji finansowej (48%). Część badanych rolników (36%) nie dostrzegła zmian odnośnie polepszenia sytuacji finansowej, natomiast najmniej ankietowanych twierdziło, że w wyniku otrzymania dopłat bezpośrednich ich kondycja finansowa znacznie się poprawiła (16%), najczęściej w powiecie bartoszyckim, co stanowiło 25% badanych z tego powiatu. W gospodarstwach rolnych o małej powierzchni dopłaty bezpośrednie były przeznaczane głównie na finansowanie bieżących wydatków. W gospodarstwach do 5 ha stanowiło to ponad 80%. Przy weryfikacji przeznaczenia dopłat bezpośrednich na rozbudowę gospodarstwa, zakup ziemi oraz środków produkcji była widoczna zależność, że im większa powierzchnia gospodarstwa rolnego, tym przeznaczano więcej środków na inwestycje z tytułu dopłat bezpośrednich.

Słowa kluczowe: dopłaty bezpośrednie, rolnictwo, Wspólna Polityka Rolna

WSTĘP

Dopłaty w rolnictwie od samego początku towarzyszyły Wspólnej Polityce Rolnej (WPR), lecz ich charakter i skala ulegały zmianie w miarę ewolucji tej polityki [Mickiewicz i Mickiewicz 2010]. Płatności bezpośrednie (*direct payments*) zostały wprowadzone

dzione w 1992 roku w ramach reformy WPR (tzw. reformy Mac Sharry'ego) jako instrument wspierania dochodów rolnych [Żmija 2011] i w wyniku kolejnych reform (Agenda 2000, Porozumienia z Luksemburga, *Healt Check*) stały się głównym instrumentem wsparcia rolnictwa.

Od początku lat dziewięćdziesiątych XX wieku zmniejsza się znaczenie instrumentów taryfowych i cen instytucjonalnych na rzecz instrumentów wsparcia bezpośredniego, zwłaszcza przez płatności bezpośrednie, które w coraz mniejszym stopniu są związane z poziomem aktualnej produkcji (*decoupling*). Liberalizacja obrotów handlowych i otwieranie się rynku europejskiego na konkurencję globalną sprawia, że ceny i dochody rolnicze na terenie UE będą coraz silniej determinowane sytuacją na rynku światowym i stopniem przygotowania rolnictwa krajów unijnych do efektywnej konkurencji na rynku [Wilkin 2008, 2009].

Ważność płatności bezpośrednich wynika z faktu, że zajmują one pierwsze miejsce wśród innych form wsparcia rolnictwa ze środków Unii Europejskiej (w 2006 roku – 69%, w 2000 roku – 61%) [Indicative... 2007, Wawrzyniak i Zajdel 2007]. Płatności bezpośrednie są podstawowym instrumentem wsparcia dochodów rolniczych [Poczta i Siemiński 2008, Czyżewski i Stępień 2009, Mickiewicz i Mickiewicz 2010]. W całej UE-27 w 2007 roku ich udział w tworzeniu dochodów rolników wyniósł 60,9%. W UE-15 był wyższy (62,7%) niż w UE-12 (51,7%) [Poczta i Siemiński 2008]. Z analizy płatności zrealizowanych w Polsce do końca 2007 roku w ramach zarówno płatności bezpośrednich, jak i Planu Rozwoju Obszarów Wiejskich (PROW) oraz Sektorowego Programu Operacyjnego (SPO), wynika, że z ogólnej kwoty tych płatności, wynoszącej 35 507 mln zł, aż 31 550 mln zł (89%) można zaliczyć do wsparcia bezpośredniego rolnictwa (transferów środków budżetowych do gospodarstw rolnych). Najważniejszą pozycję tego wsparcia stanowiły dopłaty bezpośrednie (łącznie z tytułu Jednolitej Płatności Obszarowej i Uzupełniającej Płatności Obszarowej) w wysokości 20 778 mln zł [Wilkin 2009].

Zdaniem Wojtasika [2006], analizowany instrument finansowy ma do spełnienia wiele funkcji, m.in.: rekompensacyjne wobec wzrostu kosztów produkcji, stymulujące – związane z kształtowaniem charakteru produkcji rolniczej, modernizacyjne – związane z możliwością wprowadzenia nowych, często kosztownych rozwiązań, pozwalających przyspieszyć rozwój gospodarstw rolnych oraz funkcję informacyjną, polegającą na przekazywaniu danych na temat podejmowanych decyzji i kierunków produkcji [Marks-Bielska i Babuchowska 2010].

Celem opracowania była próba oceny wpływu dopłat bezpośrednich na zmiany w gospodarstwach rolnych.

MATERIAŁ I METODA

Materiał do opracowania stanowiły przede wszystkim wyniki własnych badań ankietowych, przeprowadzonych w wybranych gospodarstwach rolnych. Wykorzystano analizę opisową oraz metody ilościowe. Badania wykonano techniką wywiadu bezpośredniego, z zastosowaniem kwestionariusza ankieto-wywiadu, składającego się z 48 pytań. Pierwsza część ankiety dotyczyła charakterystyki gospodarstw rolnych, natomiast druga odnosiła się do wniosków składanych o przyznanie dopłat bezpośrednich

(m.in. celów, na jakie przeznaczono otrzymane środki pieniężne i sytuacji finansowej gospodarstwa).

Badania empiryczne przeprowadzono wśród 118 producentów rolnych prowadzących gospodarstwo rolne, które były beneficjentami dopłat bezpośrednich. Zakres przestrzenny badań objął teren województwa warmińsko-mazurskiego, powiaty: mrągowski, ełcki i bartoszycki. Zakres czasowy to lata 2004-2009.

Województwo warmińsko-mazurskie jest podzielone na 19 powiatów. Jest jednym z najsłabiej rozwijających się w Polsce. Ważną rolę w strukturze gospodarki województwa odgrywa sektor rolny. Użytki rolne stanowią 44,9% obszaru województwa, a rolnictwem i leśnictwem trudni się ok. 17% ogółu pracujących. Pod względem wielkości gospodarstwa rolnego region warmińsko-mazurski, ze średnią powierzchnią prawie 23 ha UR, zajmuje drugie miejsce w Polsce. Dominują (51,52%) gleby IV klasy bonitacyjnej [Rocznik... 2010]. W celu określenia zdolności produkcyjnej województwa posłużono się waloryzacją rolniczej przestrzeni produkcyjnej opracowanej przez IUNG w Puławach¹ [Biuletyn Informacyjny 2000]. Ogólny wskaźnik obliczony tą metodą dla województwa warmińsko-mazurskiego wynosił 66 (średnia krajowa – 66,6). Spośród powiatów, na terenie których przeprowadzono badania ankietowe, najlepsze warunki do prowadzenia działalności rolniczej, biorąc pod uwagę czynniki środowiskowe, występują w powiecie bartoszyckim (73,1), następnie w mrągowskim (63,9) i w ełckim (63,6). Ponadto województwo warmińsko-mazurskie charakteryzuje się największą w kraju stopą bezrobocia, stan na maj 2011 roku wynosił 19,5%².

WYNIKI BADAŃ

Unia Europejska wspiera, poprzez swoją politykę, rozwój obszarów wiejskich. Głównym założeniem jest kształtowanie i dopasowywanie warunków życia ludzi mieszkających na wsi do wymagań współczesnego świata. Podstawowym ograniczeniem były zawsze bariery kapitałowe, a przede wszystkim brak możliwości finansowania nowych inwestycji. Dlatego tak niezbędna jest pomoc oferowana rolnikom [Paradowski i Zielińska 2007].

Rolnictwo częściowo wyłączono ze wspólnego rynku towarów i usług zapewniając mu system ochrony, który jest oparty na działaniach interwencyjnych i protekcjonistycznych. To wykluczenie spod działania przepisów horyzontalnych, czyli dotyczących całej gospodarki, ma zasadniczy wpływ na możliwość kształtowania Wspólnej Polityki Rolnej. Polityka rolna ma nadal wysoką rangę w działaniach Wspólnoty Europejskiej. To właśnie jej poświęcono najwięcej aktów prawnych i na jej prowadzenie wydano najwięcej środków ze wspólnego budżetu. Wspólna Polityka Rolna określa zasady jednolitego funkcjonowania, ochrony i wspierania sektora rolnego w poszczególnych krajach członkowskich Unii Europejskiej, w celu poprawy funkcjonowania sektora rolnego [Piskorz 2003].

W Polsce system płatności obszarowych składa się z jednolitej płatności obszarowej (*Single Area Payment Scheme – SAPS*) i z uzupełniających krajowych płatności obsza-

¹ Metoda ta polega na ocenie czterech najważniejszych elementów środowiska przyrodniczego: gleby, agroklimatu, rzeźby i warunków wodnych terenu oraz sumowaniu punktów.

² <http://www.stat.gov.pl/olsz> [dostęp: 27.06.2011].

rowych (*Complementary National Direct Payments – CNDP*). Jednolita płatność obszarowa (JPO) jest uproszczonym systemem unijnych płatności bezpośrednich do gruntów rolnych, polegającym na udzielaniu wsparcia finansowego do powierzchni, niezależnie od rodzaju prowadzonej działalności rolniczej, przy corocznym wzroście jego poziomu w stosunku do stosowanego w państwach członkowskich UE-15. Jednolita płatność obszarowa jest w 100% finansowana z budżetu UE. Komplementarne płatności obejmują m.in. uzupełniającą płatność obszarową (UPO) do powierzchni wybranych upraw roślin (do 2006 roku finansowaną z budżetu krajowego i środków PROW, od 2007 roku z budżetu krajowego) oraz do upraw chmielu (finansowaną w 100% z budżetu krajowego) [Zawojska 2008].

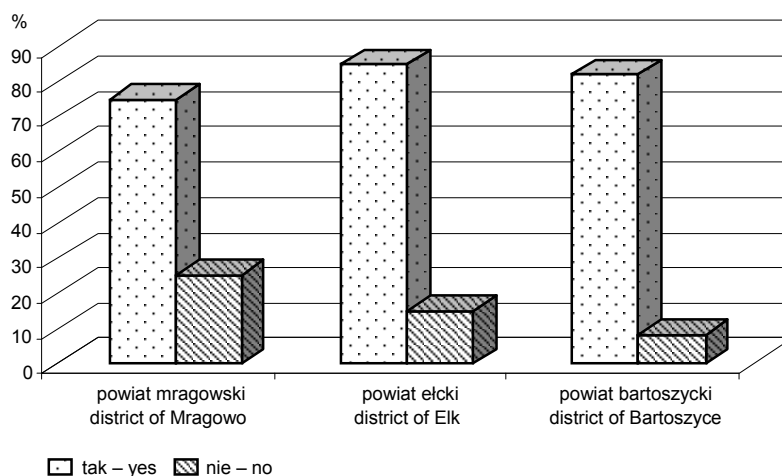
Stawki jednolitej płatności obszarowej określa corocznie Komisja Europejska. Konkretnie, to, ile środków finansowych wpłynie na konto rolnika, zależy od kursu euro. Dojście w 2010 roku wsparcia do poziomu 100% ma charakter nominalny, a więc nie oznacza, że rolnicy UE-12 otrzymają identyczne kwoty pomocy jak rolnicy UE-15. Oznacza to natomiast uzyskanie poziomu wsparcia wynegocjowanego w Traktacie Akcesyjnym, który rozpoczynał się na poziomie 25%, a w 2010 roku osiągnął poziom 70% (70% z budżetu UE i 30% krajowej płatności uzupełniającej) [Mickiewicz i Mickiewicz 2010]. Jednolita płatność obszarowa jest przyznawana polskim producentom rolnym w ramach przejściowego, uproszczonego systemu wsparcia dochodów. System ten będzie obowiązywać w Polsce do końca 2013 roku. Uzupełniająca płatność podstawowa przysługuje natomiast rolnikowi, który w danym roku spełnia określone warunki do przyznawania jednolitej płatności obszarowej [Żmija 2011].

Wraz z przystąpieniem Polski do Unii Europejskiej pojawił się w rolnictwie nowy strumień finansowania. Było to konsekwencją realizacji WPR w ramach UE. Na dostępne środki finansowe złożyły się m.in. dopłaty bezpośrednie i fundusze strukturalne [Woś 2004, Marcysiak 2006].

Z analizy badań własnych (rys. 1) wynika, że zdecydowana większość badanych rolników była zadowolona z przystąpienia Polski do UE. We wszystkich powiatach poziom zadowolenia rolników przekroczył 75%, natomiast w powiecie ełckim było to aż 85%. Zadowolenie rolników najczęściej było spowodowane możliwością otrzymywania dopłat bezpośrednich do produkcji rolnej oraz innymi formami współfinansowania działalności rolniczej (np. w ramach ułatwiania startu młodemu rolnikom, płatności ONW). Ponadto ankietowani wymieniali nowoczesne technologie, modernizację gospodarstw oraz większe możliwości rozwoju jako powody zadowolenia z przystąpienia Polski do struktur unijnych.

Niezadowolenie rolników z akcesji było największe w powiecie mrągowskim, gdyż co czwarty badany udzielił takiej odpowiedzi. Najczęściej wymieniane powody braku zadowolenia to nadmiar zmian, jakie musieli wprowadzić w swoich gospodarstwach. Rolnicy narzekali również na trudności w sprostaniu wymogom unijnym, niezrozumiałe i liczne przepisy prawne oraz nadmierny wzrost kosztów produkcji.

Jest oczywiste, że członkostwo Polski w Unii Europejskiej przyczyniło się do wprowadzenia licznych zmian w wielu gałęziach gospodarki. Akcesja Polski do struktur Unii Europejskiej oznaczała dla polskiego rolnictwa istotną zmianę ekonomicznych warunków produkcji i zmiany instytucjonalne. Zmieniły się metody wspierania tego sektora, zaczęły obowiązywać inne reguły interwencji i skupu, pojawiły się innowacyjne instrumenty, wspierające modernizację gospodarstw, zostały zniesione bariery



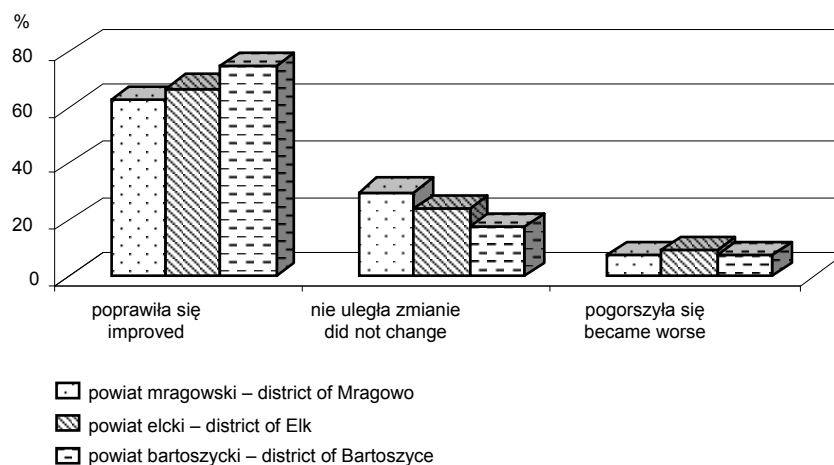
Rys. 1. Zadowolenie z przystąpienia Polski do UE
 Źródło: opracowanie własne na podstawie wyników badań.
 Fig. 1. Satisfaction with accession of Poland to the EU
 Source: prepared on the test results.

w handlu zagranicznym produktami rolno-spożywczymi z krajami UE. Rolnicy musieli szybko dostosować się do nowych warunków i podjąć istotne decyzje co do przyszłości swoich gospodarstw.

W opinii badanych rolników nastąpiły zmiany w funkcjonowaniu gospodarstwa na skutek akcesji Polski do UE. We wszystkich powiatach ok. 70% respondentów udzieliło odpowiedzi twierdzącej, a najczęściej wymieniane zmiany to unowocześnianie gospodarstw w wyniku otrzymanego wsparcia finansowego. Zmiany te wiązały się m.in. z dostosowaniem warunków produkcji rolniczej do standardów UE (np. budynki wykorzystywane do produkcji bydła mlecznego).

Rolnicy chcący funkcjonować na rynku muszą wprowadzać zmiany w swoich gospodarstwach. Proces dostosowywania polskiego rolnictwa powinien mieć miejsce na wszystkich szczeblach, czyli na poziomie gospodarstwa, gminy, powiatu i województwa. Ważnym elementem jest pomoc finansowa, pochodząca ze strony polskiego rządu i UE. Jedynie sprawne i nowoczesne gospodarstwa będą w stanie rywalizować na rynku europejskim, dlatego tak istotne jest, aby polscy rolnicy byli dobrze przygotowani do nowych warunków funkcjonowania.

Ponad 68% ogółu badanych uważało, że sytuacja finansowa w ich gospodarstwach poprawiła się po przystąpieniu Polski do UE (rys. 2). Największą grupę osób, które dostrzegły poprawę stanowili rolnicy z powiatu bartoszyckiego (75%), natomiast w powiecie mragowskim była najliczniejsza grupa badanych (30%) uważająca, że sytuacja w ich gospodarstwach w wyniku akcesji nie uległa zmianie. Natomiast prawie 8% wszystkich rolników było zdania, że wstąpienie do UE przyczyniło się do pogorszenia sytuacji na wsi.



Rys. 2. Sytuacja finansowa w gospodarstwie po przystąpieniu Polski do UE
Źródło: opracowanie własne na podstawie wyników badań.

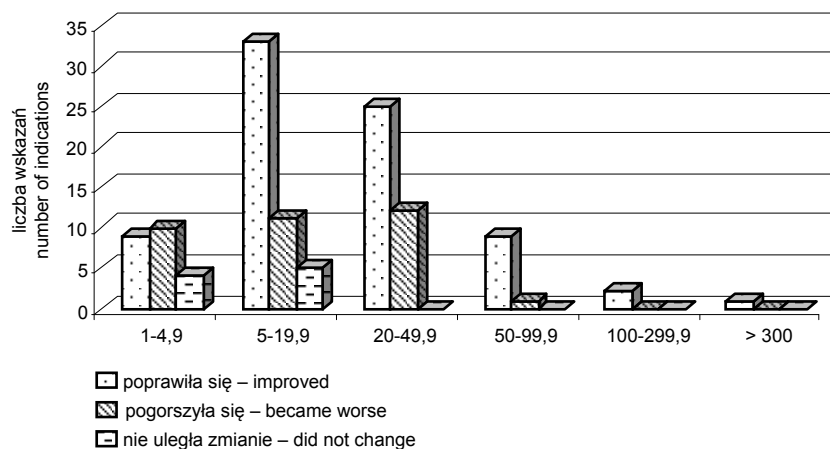
Fig. 2. The financial situation at farms after accession of Poland to the EU
Source: prepared on the test results.

Gospodarstwa rolne i tereny wiejskie w Polsce otrzymały niemal połowę środków finansowych przeznaczonych przez UE na lata 2004-2006. Nasze rolnictwo, będąc częścią unijnego sektora rolnego, uzyskało tym samym dostęp do instrumentów pomocowych, które wynikają ze Wspólnej Polityki Rolnej. Pomoc ta obejmuje dopłaty bezpośrednie, podtrzymywanie cen rynkowych oraz działania w ramach Programu Rozwoju Obszarów wiejskich (np. ułatwianie startu młodym rolnikom, renty strukturalne, zalesianie gruntów, programy rolno-środowiskowe i inne). Wszystko to zapewnia realną szansę kompleksowej poprawy sytuacji na polskiej wsi oraz wzrost konkurencyjności polskich gospodarstw rolnych.

Problem integracji Polski z UE budził od początku skrajne emocje. Przed akcesją było słyhać liczne głosy, które ostrzegały przed jej negatywnymi skutkami, a przede wszystkim przed wzrostem cen i wykupywaniem ziemi przez zagranicznych inwestorów. Jednak żadne z tych obaw nie znalazły potwierdzenia w rzeczywistości, a rolnicy stanowią jedną z grup społecznych, najbardziej zadowolonych z akcesji. Wynikać to może z otrzymywanego wsparcia finansowego, które ma służyć polepszeniu jakości produkowanych dóbr, poprawie funkcjonowania gospodarstw oraz warunków życia mieszkańców wsi.

Na podstawie przeprowadzonych badań można dostrzec zależność między wielkością gospodarstwa rolnego a oceną sytuacji finansowej w gospodarstwie po przystąpieniu do struktur unijnych (rys. 3). Niemal wszyscy użytkownicy gospodarstw powyżej 50 ha uważali, że sytuacja w ich gospodarstwach poprawiła się. Natomiast rolnicy posiadający najmniejsze pod względem powierzchni gospodarstwa rolne przeważali, jeżeli chodziło o negatywną ocenę sytuacji na wsi po przystąpieniu Polski do UE.

We wszystkich trzech powiatach zdecydowana większość badanych rolników była zdania, że dostosowywanie polskich gospodarstw do wymogów unijnych było koniecznością (rys. 4). W powiecie bartoszyckim było to aż 82% respondentów. Najwięcej

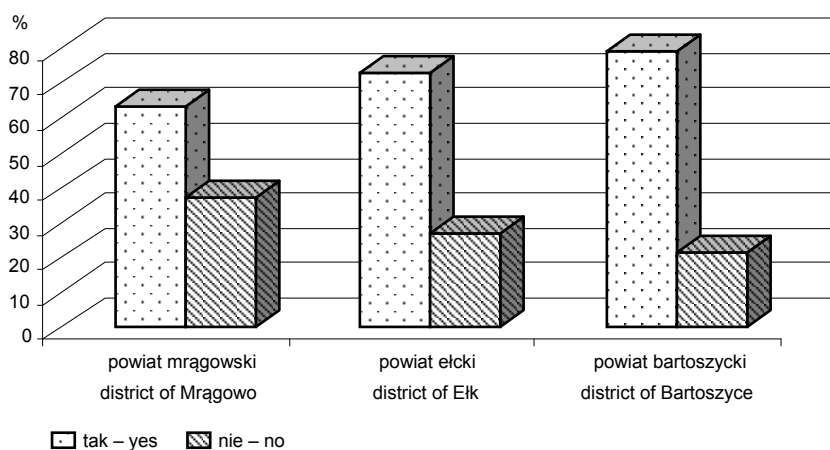


Rys. 3. Wielkość gospodarstwa rolnego a ocena sytuacji finansowej w gospodarstwie po przystąpieniu Polski do UE

Źródło: opracowanie własne na podstawie wyników badań.

Fig. 3. Size of the farm and perception of the financial standing of the farm after accession of Poland to the EU

Source: prepared on the test results.



Rys. 4. Konieczność dostosowania polskich gospodarstw do wymogów unijnych w opinii rolników

Źródło: opracowanie własne na podstawie wyników badań.

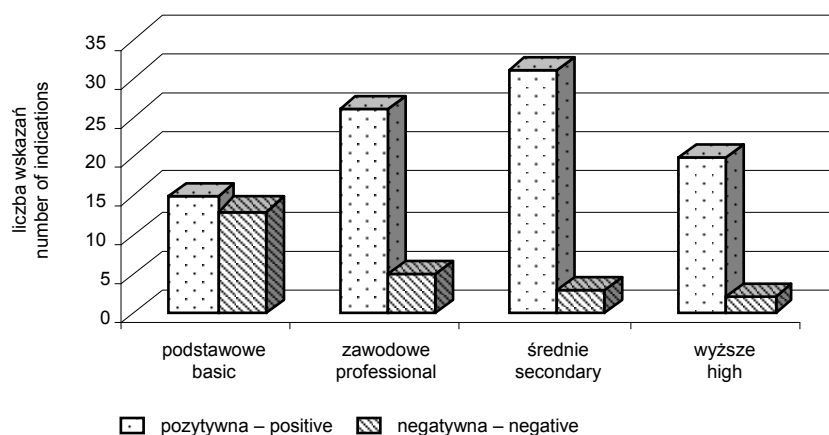
Fig. 4. Necessity of adjusting Polish farms to the European Union requirements according to the farmers

Source: prepared on the test results.

osób, które nie widzą takiej konieczności, pochodziło z powiatu mławowskiego (37%). Taki rozkład odpowiedzi mógł wynikać z faktu, że rolnicy stają się coraz bardziej świa-

domi konieczności wprowadzania zmian w gospodarstwach, które często funkcjonują w oparciu o przestarzałe i mało efektywne technologie. Natomiast wymogi unijne nie są tylko przeszkodami, które mają utrudnić produkcję rolnikom, lecz są przede wszystkim po to, aby produkty wytwarzane przez polskich rolników były w stanie konkurować na rynku europejskim.

Z analizy wyników badań wynika, że zachodzi zależność między wykształceniem badanych rolników a ich oceną akcesji Polski do UE (rys. 5). Funkcjonowanie Polski w strukturach Unii Europejskiej zostało pozytywnie ocenione przez większość respondentów. Odnośnie pozytywnej oceny akcesji najmniej liczną grupę rolników stanowili ci z wykształceniem podstawowym, natomiast największe poparcie dla Unii Europejskiej było wśród respondentów z wykształceniem średnim (31% ogółu badanych).



Rys. 5. Struktura wykształcenia ankietowanych a ocena akcesji do UE

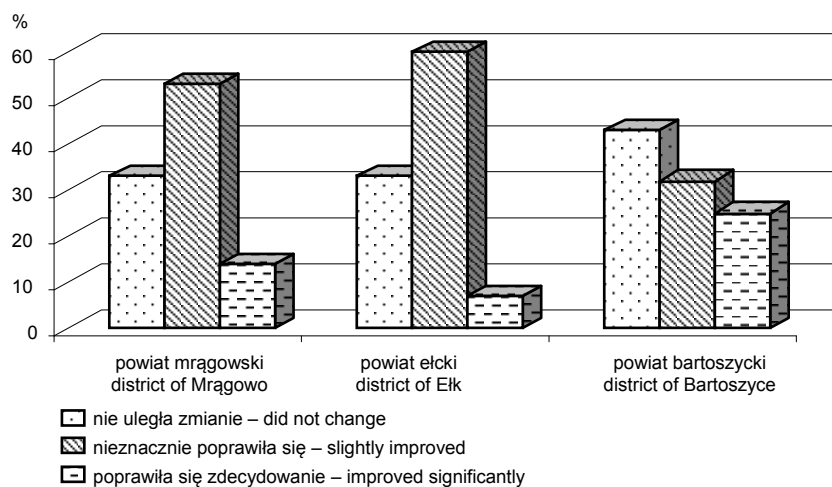
Źródło: opracowanie własne na podstawie wyników badań.

Fig. 5. Education structure of the respondents and opinion on accession to the EU

Source: prepared on the test results.

Większość respondentów (rys. 6) uważała, że dopłaty bezpośrednie przyczyniły się do nieznacznej poprawy kondycji finansowej (48%). Znaczna część badanych rolników nie dostrzegła zmian odnośnie polepszenia sytuacji finansowej, natomiast najmniej ankietowanych twierdziło, że w wyniku otrzymania dopłat bezpośrednich ich kondycja finansowa znacznie się poprawiła, najwięcej w powiecie bartoszyckim, co stanowiło 25% badanych z tego powiatu.

Z wcześniejszych badań własnych [Kisiel i in. 2008], przeprowadzonych wśród 4095 użytkowników gospodarstw rolnych w województwie warmińsko-mazurskim, wynika, że 1/4 respondentów stwierdziła, że mimo środków, jakie otrzymali z tytułu dopłat bezpośrednich, kondycja finansowa ich gospodarstwa nie zmieniła się. Większość rolników oceniła pozytywnie wpływ dopłat na sytuację finansową swojego gospodarstwa. Nieznaczną poprawę kondycji finansowej gospodarstwa dostrzegło 61,91%, a zdecydowaną poprawę zauważyło – 12,15% [Marks-Bielska i Babuchowska 2009]. Badania ankietowe [Kutkowska 2009], przeprowadzone w gospodarstwach indywidualnych o powierzchni do 100 ha, położonych w województwie dolnośląskim wykazały,



Rys. 6. Kondycja finansowa gospodarstwa po otrzymaniu dopłat bezpośrednich w opinii rolników

Źródło: opracowanie własne na podstawie wyników badań.

Fig. 6. Financial standing of the farm after receiving direct subsidies according to the farmers

Source: prepared on the test results.

że według szacunków rolników, wpływy finansowe z tytułu dopłat u 90% ankietowanych zwiększyły ich dochody rolnicze o 10-20%. Bardziej szczegółowe analizy, w których wykorzystano dokładne zapisy rachunkowe FADN, dowodzą natomiast, że w gospodarstwach o powierzchni ok. 10 ha UR dopłaty bezpośrednie powiększyły dochody rolnicze w granicach 30%, w 30-hektarowych o ok. 40-50%, a w gospodarstwach o areale powyżej 50 ha UR o 50-60%.

Zasadnicza część uzyskanych środków finansowych (tab. 1), zarówno w 2008 roku, jak i w 2009 roku została przeznaczona na bieżące wydatki, m.in. na utrzymanie rodziny i konsumpcję. W dalszej kolejności znalazły się obrotowe środki produkcji, takie jak: środki ochrony roślin, nawozy czy pasza dla zwierząt. Odsetek rolników planujących rozbudowę gospodarstw nie zmienił się w powiatach mrągowym i bartoszyckim i stanowił odpowiednio 12 i 22% respondentów z danego powiatu. Warto zaznaczyć, że na skali preferencji inwestycyjnych w 2008 roku stosunkowo nisko znalazł się zakup maszyn, jednak w roku następnym zaobserwowano nieznaczny wzrost odnośnie zamiaru zwiększenia arealu ziemi we wszystkich powiatach. Jako inny cel bardzo często wymieniane było kształcenie dzieci oraz pomoc w usamodzielnianiu się.

Osoba składająca wniosek o przyznanie dopłat bezpośrednich nie musi deklarować, na jaki cel zostaną przeznaczone uzyskane środki finansowe [Kisiel i in. 2008]. Preferencje wydatkowe producentów rolnych w zakresie przeznaczenia środków finansowych w 2009 roku nieznacznie zmieniły się w stosunku do tych sprzed roku.

Z badań Czubaka [2008], przeprowadzonych w 292 gospodarstwach rolnych w województwie wielkopolskim wynika, że ok. 97% środków z dopłat bezpośrednich rolnicy przeznaczali na cele produkcyjne, dominowały w tym wydatki na cele bieżącej produkcji

Tabela 1. Cel, na jaki przeznaczono dopłaty bezpośrednie* (%)
 Table 1. The purpose for which direct subsidies are allocated* (%)

Rok Year	Powiat The district	Cel – The purpose					
		zakup środków produkcji purchase of production	bieżące wydatki current expenditure	rozbudowa gospodarstwa expansion of farm	zakup ziemi purchase of land	splata kredytu repayment	inne others
2008	Mrągowo	32	77	12	24	23	7
	Ełk	45	89	32	12	2	12
	Bartoszyce	12	72	22	12	34	2
2009	Mrągowo	15	73	12	34	24	5
	Ełk	45	56	37	14	12	12
	Bartoszyce	32	54	23	32	15	2

*Badani rolnicy mieli możliwość zaznaczenia więcej niż jednej odpowiedzi.

Źródło: opracowanie własne na podstawie wyników badań.

*Respondents were allowed to select more than one answer.

Source: prepared on the test results.

rolnej (bez spłaty kredytu, na te cele rolnicy przeznaczali ok. 72% dopłat bezpośrednich). Większość gospodarzy rozdysponowała dopłaty bezpośrednie wielokierunkowo, a 13% przeznaczyło je na jeden cel. Największy udział w rozdysponowaniu płatności miały wydatki na nawozy mineralne (aż 86% badanych rolników przeznaczyło na ten cel całość lub część dopłat), a wartość dopłat skierowana na zakup nawozów stanowiła 1/3 ogólnej sumy dopłat.

Z analizy badań własnych (tab. 2) wynika, że w gospodarstwach rolnych o małej powierzchni dopłaty bezpośrednie były przeznaczane głównie na finansowanie bieżących wydatków. W gospodarstwach do 5 ha było to ponad 80%, zarówno w 2008 roku, jak i w 2009 roku. Im większa powierzchnia gospodarstw, tym finansowanie bieżących wydatków było mniejsze.

Przy weryfikacji przeznaczenia dopłat bezpośrednich na rozbudowę gospodarstwa, zakup ziemi oraz zakup środków produkcji była widoczna zależność, że im większa powierzchnia gospodarstwa rolnego, tym przeznaczenie środków na inwestycje z tytułu dopłat bezpośrednich było większe. Podobne tendencje zaobserwowano we wcześniejszych przeprowadzonych badaniach [Marks-Bielska i Babuchowska 2010, Marks-Bielska i Kutryb 2010], którymi objęto rolników z województw warmińsko-mazurskiego oraz mazowieckiego.

Tabela 2. Cel na jaki przeznaczono dopłaty bezpośrednie a wielkość gospodarstwa rolnego* (%)
 Table 2. The purpose for which direct subsidies are allocated and farm size* (%)

Rok Year	Wielkość gospodarstwa rolnego (ha fizyczne) The farm size (physical ha)	Cel – The purpose					
		zakup środków produkcji purchase of production	bieżące wydatki current expenditure	rozbudowa gospodarstwa expansion of farm	zakup ziemi purchase of land	splata kredytu repayment	inne others
2008	1-4,9	5	83	6	5	23	7
	5-19,9	21	76	12	12	24	12
	20-49,9	34	74	32	12	27	12
	50-99,9	43	34	44	15	12	3
	100-299,9	75	0	50	25	0	0
	> 300	75	25	50	0	0	0
2009	1-4,9	9	88	12	8	34	5
	5-19,9	12	79	10	16	23	6
	20-49,9	34	34	37	14	12	12
	50-99,9	40	35	39	34	15	7
	100-299,9	100	0	50	0	0	0
	> 300	75	0	50	0	0	0

*Badani rolnicy mieli możliwość zaznaczenia więcej niż jednej odpowiedzi.

Źródło: opracowanie własne na podstawie wyników badań.

*Respondents were allowed to select more than one answer.

Source: prepared on the test results.

PODSUMOWANIE

Zdecydowana większość (ponad 75%, a w powiecie ełckim aż 85%), badanych rolników była zadowolona z przystąpienia Polski do UE. Zadowolenie rolników najczęściej było spowodowane możliwością otrzymywania dopłat bezpośrednich do produkcji rolnej oraz innymi formami dofinansowania. Ponadto ankietowani wymieniali nowoczesne technologie, modernizację gospodarstw oraz większe możliwości rozwoju jako powody zadowolenia z przystąpienia Polski do struktur unijnych.

Funkcjonowanie polskiego rolnictwa w ramach UE zostało pozytywnie ocenione przez większość respondentów. Ponadto zaobserwowano zależność między tą oceną a poziomem wykształcenia badanych rolników. Rolnicy posiadający wykształcenie wyższe stanowili grupę najlepiej oceniającą przystąpienie Polski do UE. Tak wysokie zadowolenie było spowodowane głównie poprzez liczne możliwości uzyskania środków

finansowych w postaci m.in. dopłat bezpośrednich. Natomiast w ocenie rolników z wykształceniem podstawowym i zawodowym nad pozytywnymi przeważały negatywne aspekty akcesji.

Pomoc finansowa z tytułu dopłat bezpośrednich poprawiła kondycję finansową gospodarstw rolnych. Większość respondentów uważała, że dopłaty bezpośrednie przyczyniły się do nieznacznej poprawy kondycji finansowej (48%). Część badanych rolników (36%) nie dostrzegła zmian odnośnie polepszenia sytuacji finansowej, natomiast najmniej ankietowanych twierdziło, że w wyniku otrzymania dopłat bezpośrednich ich kondycja finansowa znacznie się poprawiła (16%), najwięcej w powiecie bartoszyckim, co stanowiło 25% badanych z tego powiatu.

Zasadnicza część uzyskanych środków finansowych w postaci dopłat bezpośrednich, zarówno w 2008 roku, jak i w 2009 roku została przeznaczona na bieżące wydatki (m.in. na utrzymanie rodziny i konsumpcję). Ponadto badani rolnicy przeznaczali swoje finanse na zakup obrotowych środków produkcji, takich jak: środki ochrony roślin, nawozy czy paszę dla zwierząt, co stanowiło ponad 72% w każdym powiecie w 2008 roku oraz ponad 50% w 2009 roku. Warto zaznaczyć, że na skali preferencji inwestycyjnych w 2008 roku stosunkowo nisko znalazł się zakup maszyn. W roku następnym zaobserwowano nieznaczny wzrost odnośnie zamiaru zwiększenia areału ziemi. Na podstawie analizy wyników badań własnych można również wskazać zależność, że w gospodarstwach większych obszarowo większy odsetek dopłat bezpośrednich był przeznaczany na inwestycje, w przeciwieństwie do gospodarstw mniejszych, gdzie często całość dopłat przeznaczano na bieżące wydatki i zakup środków produkcji.

LITERATURA

- Biuletyn Informacyjny IUNG. 2000. Instytut Uprawy Nawożenia i Gleboznawstwa, Puławy.
- Czubak W., 2008. Rozdysponowanie dopłat bezpośrednich w gospodarstwach rolnych korzystających z funduszy UE w Wielkopolsce. *Zagad. Ekon. Roln.* 4(317), 118-127.
- Czyżewski A., Stępień S., 2009. Reforma mechanizmu WPR w ramach „Health Check” a potrzeba stabilizacji rynków rolnych UE. W: *Wspólna polityka rolna Unii Europejskiej. Uwarunkowania, mechanizmy, efekty*. Red. M. Adamowicz. Pr. Nauk. SGGW 49, 37-50.
- Indicative figures on distribution of aid, by size-class of aid. Annex 1. Financial year 2006. 2007. European Commission, Brussels.
- Kisiel R., Babuchowska K., Marks-Bielska R., 2008. Wykorzystanie dopłat bezpośrednich przez rolników z województwa warmińsko-mazurskiego. Wyd. Uniwersytetu Warmińsko-Mazurskiego, Olsztyn.
- Kutkowska B., 2009. Regionalne zróżnicowanie wykorzystania instrumentów wsparcia rolnictwa i obszarów wiejskich z uwzględnieniem ich zrównoważonego rozwoju. *Zesz. Nauk. SGGW, Polit. Europ. Finans. Market.* 1(50), 33-46.
- Marcysiak A., 2006. Oddziaływanie wsparcia finansowego środkami UE na sytuację dochodową polskiego rolnictwa. *Probl. Roln. Świat.* 15, 170-177.
- Marks-Bielska R., Babuchowska K., 2009. Wsparcie dochodów rolników w formie dopłat bezpośrednich. *Zesz. Nauk. SGGW, Ekon. Org. Gosp. Żywn.* 75, 135-148.
- Marks-Bielska R., Babuchowska K., 2010. Functioning of the direct subsidies system in Poland and other European Union countries. *J. Agribus. Rural Dev.* 3(17), 89-100.
- Marks-Bielska R., Kutryb T., 2010. Wykorzystanie dopłat bezpośrednich przez rolników na przykładzie gminy Baranowo. *Zrównoważony rozwój lokalny. Warunki rozwoju regionalne*.

- go i lokalnego. T. 2. Red. P. Mickiewicz, B. Mickiewicz. Stowarzyszenie Naukowe Instytutu Gospodarki i Rynku, Szczecin, 75-82.
- Mickiewicz A., Mickiewicz B., 2010. Systemy dopłat bezpośrednich w dawnych krajach Unii Europejskiej (UE15) w porównaniu do nowych państw członkowskich (NUE-12). *Rocz. Nauk Roln. Ser. G. Ekon. Roln.* 97, 3, 170-180.
- Paradowski M., Zielińska M., 2007. Odnowa i rozwój wsi w Programie Rozwoju Obszarów Wiejskich. W: *Odnowa wsi w integrującej się Europie*. Red. M. Kłodziński, M. Bład, R. Wilczyński. IRWiR PAN, Warszawa, 137-141.
- Piskorz W., 2003. Zmienna rola interwencjonizmu w podlegającej ewolucji Wspólnej Polityce Rolnej Unii Europejskiej. W: *Dostosowywanie polskiego rynku rolnego do wymogów Unii Europejskiej*. Red. A. Kowalska. IERiGŻ, Warszawa, 44-46.
- Poczta W., Siemiński P., 2008. Kierunkowe rozwiązania systemowe modelu płatności bezpośrednich z punktu widzenia interesu polskiego rolnictwa. W: *Reforma Wspólnej Polityki Rolnej w kontekście potrzeb i interesów polskiego rolnictwa*. Red. E. Nowicka. Urząd Komitetu Integracji Europejskiej, Departament Polityki Integracyjnej, Warszawa, 171-207.
- Rocznik Statystyczny Rolnictwa 2010. 2010. GUS, Warszawa.
- Wawrzyniak B., Zajdel K., 2007. Analiza płatności obszarowych w rolnictwie polskim w latach 2004-2006. *Zagad. Doradz. Roln.* 1, 44-56.
- Wilkin J., 2008. Ekonomia polityczna wsparcia bezpośredniego w ramach Wspólnej Polityki Rolnej, ze szczególnym uwzględnieniem sytuacji w nowych państwach członkowskich UE. W: *A study prepared at the request of the Office of the Committee for the European Integration in Poland in the framework of consultations on the EU budget review*. http://ec.europa.eu/budget/reform/library/contributions/us/20080416_US_36_pl.pdf [dostęp: 12.12.2010].
- Wilkin J., 2009. Ekonomia polityczna reform Wspólnej Polityki Rolnej. *Gospod. Narod.* 1-2, 1-25.
- Wojtasik B., 2006. Dopłaty bezpośrednie – nowy instrument finansowy w rolnictwie. *Zagadn. Doradz. Roln.* 2, 89-97.
- Woś A., 2004. Instrumenty polityki rolnej oraz ich skuteczność. W: *Analiza produkcyjno-ekonomicznej sytuacji rolnictwa i gospodarki żywnościowej w 2003 roku*. IERiGŻ, Warszawa.
- Zawojcka A., 2008. Wpływ kursu walutowego na poziom wsparcia producentów rolnych na przykładzie Polski. *Rocz. Nauk. SERiA* 10, 1, 497-502.
- Żmija D., 2011. System płatności bezpośrednich w Polsce w kontekście rozwiązań systemowych w Unii Europejskiej. *Problemy Rolnictwa Światowego. Zesz. Nauk. SGGW* 11 (26), 1, 193-201.

DIRECT SUBSIDIES AND CHANGES IN FARMS ON THE EXAMPLE OF SELECTED DISTRICTS OF WARMIŃSKO-MAZURSKIE VOIVODSHIP

Summary. The paper represents an attempt at assessment of the direct subsidies influence on changes at farms. The questionnaire-based surveys covered 118 farmers from Warmińsko-Mazurskie voivodship (the districts of Bartoszyce, Elk and Mrągowo). The financial aid in the form of direct subsidies improved the financial standing of farms. The majority of the respondents declared that direct subsidies contributed to a slight improvement of the financial standing (48%). Some farmers surveyed (36%) have not noticed any change concerning improvement of their financial standing while the smallest percentage of the respondents declared that as a consequence of receiving direct subsidies their financial standing improved significantly (16%); the highest share of respondents indicating that was recorded in Bartoszyce district representing 25% of the respondents from that district. In small size farms the direct subsidies were allocated mainly to financing the

current expenditures. In case of farms up to 5 ha that was over 80%. In case of verification of the allocation of the direct subsidies for development of the farm, purchase of land or means of production the following correlation was visible: the larger the area of the farm the larger the allocation of direct subsidies to investments.

Key words: direct payments, agriculture, common agricultural policy

Zaakceptowano do druku – Accepted for print: 1.08.2011

Do cytowania – For citation: Kisiel R., Marks-Bielska R., Kowalska A., 2011. Dopłaty bezpośrednie a zmiany w gospodarstwach rolnych na przykładzie wybranych powiatów województwa warmińsko-mazurskiego. J. Agribus. Rural Dev. 4(22), 101-114.