

## **PRZEMIANY AGRARNE NA TERENACH POLSKICH PRZED I PO INTEGRACJI Z UNIĄ EUROPEJSKĄ**

Bogdan Klepacki, Agata Żak

Szkoła Główna Gospodarstwa Wiejskiego w Warszawie

**Abstrakt.** W opracowaniu przedstawiono problematykę przemian agrarnych, zwłaszcza zmian w liczbie i strukturze obszarowej gospodarstw w Polsce przed akcesją z Unią Europejską. Ukazano kolejne etapy przemian agrarnych na ziemiach polskich, od okresu zaborów na początku XX wieku, aż do transformacji gospodarczej oraz integracji Polski z Unią Europejską. Z perspektywy historycznej można stwierdzić, że istnieje ścisły związek między przemianami agrarnymi a poziomem rozwoju gospodarczego oraz systemem społeczno-politycznym naszego kraju. Powiązania te mają charakter zwrotny, to znaczy są współzależne. Zaobserwowane zmiany agrarne po 2004 roku są widoczne, jednakże nie spowodowały w znaczącym stopniu przybliżenia Polski do poziomu czołowych krajów UE.

**Słowa kluczowe:** struktura agrarna, znaczenie ziemi, struktura gospodarstw rolnych, transformacja gospodarcza, integracja

### **WSTĘP**

Zróżnicowanie obszaru gospodarstw indywidualnych, określane jako struktura agrarna, jest ważne w zrozumieniu procesów gospodarczych w ujęciu historycznym. W ostatnim dwudziestolecu koncentracja gospodarstw była zdeterminowana między innymi przez: przechodzenie zasobów pracy z rolnictwa do gałęzi gospodarki o wyższej efektywności, wzrost wydajności pracy w rolnictwie oraz wdrażanie postępu technicznego (mechanizacji, specjalizacji).

Od wieków jako słabość polskiego rolnictwa traktuje się niekorzystną strukturę agrarną, która rzutuje na efektywność gospodarstw. Struktura ta w dużym stopniu jest

uzależniona od historii kraju, regionu, a także jest rezultatem stosunków politycznych i społeczno-gospodarczych. Jej stan oraz zróżnicowanie przestrzenne są wynikiem oddziaływania warunków przyrodniczych, głównie glebowych, ceny ziemi, a w dużej mierze także pozaprzyrodniczych, tj. przeszłości polityczno-gospodarczej [Marks-Bielska i in. 2006]. Ewolucja struktury agrarnej dokonuje się pod wpływem bardzo wielu czynników, zarówno endogenicznych, jak i egzogenicznych względem rolnictwa. Istotne są zmiany zachodzące w zakresie sił wytwórczych w rolnictwie oraz poza nim.

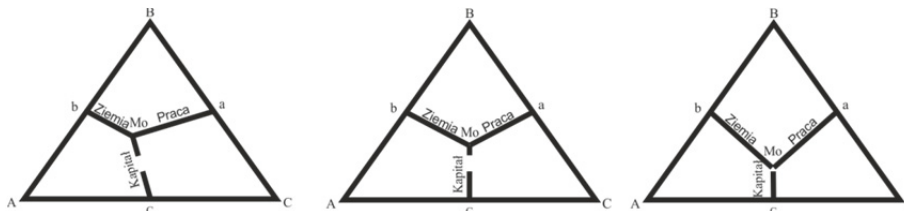
Struktura agrarna jest pojęciem obejmującym wiele elementów. Jednym z nich jest struktura obszarowa, kolejny to struktura własności w rolnictwie lub wielkości zaangażowanych środków wytwórczych lub wielkości produkcji [Wilkin 1986]. Powierzchnia gospodarstw rolnych oraz ich struktura obszarowa kształtuje się pod wpływem obrotu ziemią rolniczą, który jest uzależniony od czynników politycznych, ekonomicznych, prawno-administracyjnych, a także demograficznych. „Przeptyw” ziemi dokonuje się za pomocą sprzedaży, dzierżawy, przekazania następcy, dziedziczenia lub darowizny.

Celem opracowania jest przedstawienie tendencji zmian w liczbie i strukturze gospodarstw w Polsce do 2011 roku. Celem lepszego rozpoznania tendencji w zakresie przemian agrarnych zachodzących w Polsce zaprezentowano je w ujęciu historycznym.

## ZNACZENIE ZIEMI W UJĘCIU HISTORYCZNYM

W klasycznej teorii ekonomii wyróżnia się trzy podstawowe czynniki produkcji w rolnictwie: ziemię, pracę i kapitał. Relacje pomiędzy poszczególnymi czynnikami tworzą krzywą możliwości produkcyjnych gospodarstwa wpływając na poziom osiąganego dochodu. Określają sytuację ekonomiczną, która bezpośrednio wpływa na możliwości rozwoju danego gospodarstwa [Klepacki 1997].

Zobrazowanie powiązań oraz możliwych relacji pomiędzy poszczególnymi czynnikami produkcji umożliwia tzw. model trójkąta czynników produkcji (rys. 1).



Rys. 1. Trójkąt czynników produkcji oraz środkowy punkt ich równowagi  
Źródło: opracowanie własne na podstawie: Woś i Tomczak [1983].

Przedstawienie relacji za pomocą trójkąta równobocznego wynika z faktu, iż suma odległości prostopadłych łączących dowolny punkt wewnątrz z bokami trójkąta jest zawsze taka sama [Herlemann i Stamer 1963]. Woś i Tomczak [1983] określają optymalny stosunek między czynnikami. Według cytowanych autorów jest on osiągnięty, gdy przychody krańcowe są równe w przypadku wszystkich trzech czynników. Na zmianę wzajemnych proporcji pomiędzy ziemią, pracą a kapitałem wpływa zmiana

ceny jednego z nich, co powoduje przesunięcie punktu równowagi ( $M_0$ ) (rys. 1). Kształtowanie odpowiednich relacji czynników produkcji jest możliwe przez proces substytucji (jeden środek produkcji może być zastąpiony zwiększonym nakładem pozostałych czynników przy niezmiennym efekcie produkcji) oraz przez zmianę w organizacji gospodarstwa. Przedstawiony powyżej model równowagi czynników produkcji obejmuje przyczyny oraz warunki wpływające na rozwój produkcji rolnej i jej intensyfikację. Obecnie w teorii ekonomii wyróżnia się dodatkowo czwarty czynnik produkcji – zarządzanie [Klepacki 1999]. Za czynnik jest uważana także technologia, wiedza itd.

Ziemia w rolnictwie, w porównaniu z innymi gałęziami gospodarki, odgrywa szczególną rolę<sup>1</sup>. Jako czynnik produkcji warunkuje istnienie produkcji rolniczej, powstała ona bez udziału pracy ludzkiej, jest darem przyrody. Manteuffel [1979] zwrócił uwagę, iż ziemia nie ma wartości w sensie ogólnym, która powstaje na skutek uprzedmiotowienia się pracy ludzkiej. Wartość wymienna i wartość ziemi jest związana z jej wartością użytkową. W gospodarce rolnej spełnia funkcję dwojaką: środka pracy i przedmiotu pracy. Jest miejscem, na którym wznosi się budynki itp., czyli stanowi oparcie dla wszelkich urządzeń i działań gospodarczych. Jest tworzywem, na który praca ludzka jest skierowana w celu powstania produktów rolniczych [Ekonomika... 1983].

Szczególnymi cechami ziemi jako środka produkcji, w odróżnieniu od pracy i kapitału, są: niewzruszalność, niepomnażalność, niezniszczalność<sup>2</sup> [Kierul 1980]. W procesie produkcji jest ona najbardziej stałym nakładem, bowiem nie można jej wytwarzać w dowolnych rozmiarach. Pozostałe nakłady oraz produkcyjne i ekonomiczne efekty gospodarowania przeważnie odnoszą się do ziemi, gdyż często zmiany w organizacji i ekonomicznie produkcji gospodarstwa indywidualnego zależą od ilości posiadanych użytków rolnych [Woś i Tomczak 1983].

Przez tysiąclecia rolnictwo ewoluowało, co wpływało na zmiany znaczenia ziemi. Polegały one przede wszystkim na dostosowaniu upraw i chowu zwierząt do warunków przyrodniczych. W historycznym procesie przemian rolnicy w coraz większym stopniu kształtowali środowisko przyrodnicze. Początkowo ludzie zaspakajali swoje potrzeby za pomocą zbieractwa. Ziemia była źródłem pożywienia tworzonoego przez przyrodę. Przejście od zbieractwa do pierwszych form rolnictwa umożliwiło ludziom rozpoczęcie osiadłego trybu życia. Z upływem czasu, poprzez wprowadzenie technik kopieniactwa oraz wypaleniskową, człowiek przeszedł do świadomego i zorganizowanego wytwarzania żywności. Gospodarowanie polegało na organizacji użytkowania ziemi, uprawiano jej i wytwarzano tyle, aby zaspokoić własne potrzeby [Pytkowski 1976].

Przejście do tzw. epoki żelaza wiązało się z ciągłym postępem technicznym i wzrostem znaczenia rolnictwa. Początkowo do uprawy ziemi wykorzystywano drewniane radło. Stopniowo wprowadzane i udoskonalane narzędzia żelazne oraz coraz większa gęstość zaludnienia umożliwiały intensyfikację produkcji roślinnej [Strużek 1966].

Znaczenie ziemi uległo przemianom pod wpływem rozpadu wspólnoty rodowej, rozwoju własności prywatnej oraz kształtowania się wspólnoty terytorialnej. Zmiany te spowodowały przejście do gospodarki feudalnej. Na ziemiach polskich w okresie wczesnofeudalnym (X-XII wieku) organizacja produkcji bazowała na jednorodzinnych gospodarstwach chłopskich o typowej powierzchni około 15-20 ha. Ilość posiadanej ziemi decydowała o kondycji ekonomicznej rodziny i o prestiżu społecznym. W wyniku

---

<sup>1</sup> Aeroponika i hydroponika mają znaczenie marginalne.

<sup>2</sup> Adamowski [1977] wskazuje jeszcze na przestrzenny charakter ziemi.

przemian społeczno-ekonomicznych wyodrębnił się podział społeczeństwa na feudalów, posiadających znaczną ilość ziemi oraz podległą im grupę ludności chłopskiej o zróżnicowanym poziomie zamożności. Od połowy XII wieku folwarki feudalne stały się dominującą formą własności ziemi (30-60 ha). Ziemia była źródłem bogactwa oraz prestiżu społecznego wielkich właścicieli ziemskich.

W Polsce dynamiczny rozwój osadnictwa wiejskiego nastąpił od XII do XIV wieku w wyniku rozszerzania się powierzchni użytków rolnych wskutek karczunku lasów oraz wprowadzenia pługa z żelaznym lemieszem. Od XV wieku polska gospodarka weszła w okres folwarczno-pańszczyźniany. Charakterystyczną cechą folwarków z tego okresu była pańszczyzna, będąca robocizną na rzecz dworu, obejmującą różny wymiar czasowy. W okresie tym głównym czynnikiem produkcji była ziemia, gdyż wzrost produkcji odbywał się głównie przez powiększanie powierzchni użytków rolnych folwarków. U schyłku XVI wieku gospodarstwa folwarczne posiadały około 30% gruntów uprawnych. Najmniejsze folwarki drobnej szlachty posiadały 1 łan (około 16 ha), natomiast największe kilkadziesiąt łanów. W Polsce przeciętny majątek składał się z 3,6 łanów folwarcznych i 4,5 łanów chłopskich [Jeziński i Leszczyńska 1997].

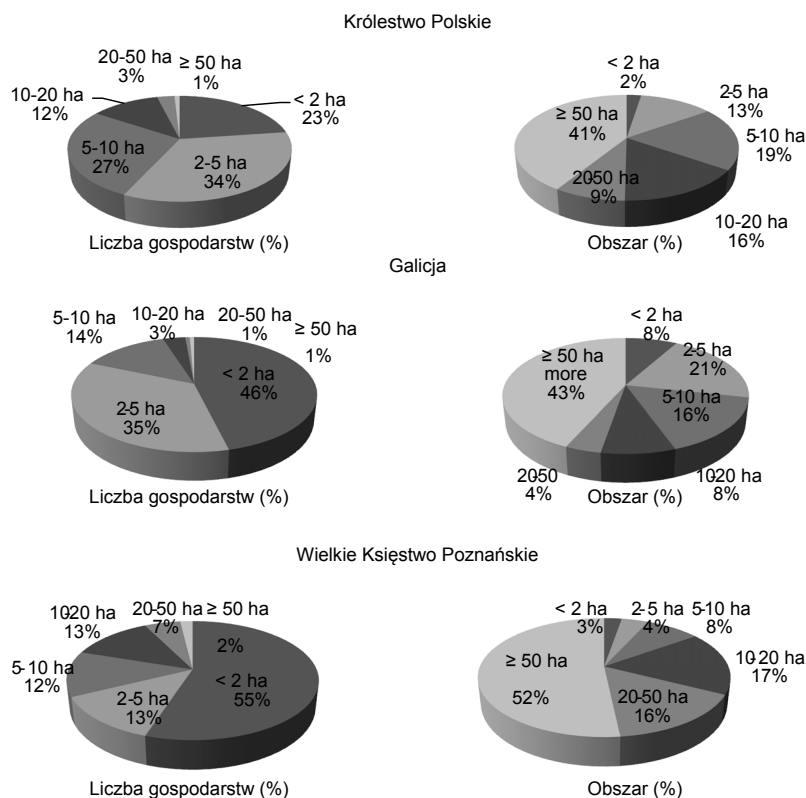
Po dynamicznym rozwoju gospodarki pańszczyźnianej w XVI wieku, na co miała wpływ koniunktura na eksport zboża, w XVII wieku ujawniły się negatywne skutki tego typu gospodarki. Załamanie się eksportu zboża przyczyniło się do powstania wielkich latyfundiów w wyniku upadku drobnej oraz średniej szlachty. Wielkie gospodarstwa wymagały wyższych nakładów pracy, wskutek czego zwiększono obciążenia chłopów pańszczyzną, co przyczyniło się do wielu buntów chłopskich na początku XVIII wieku.

Stopniowo sytuacja zmieniła się pod wpływem zamiany pańszczyzny na czynsz. Gospodarstwa czynszowe były prekursorem zmian w rolnictwie, mimo iż nadal działały w systemie feudalnym. Nałożenie czynszu wprowadzało stosunki towarowo-pieniężne na wsi jeszcze przed uwłaszczeniem [Noniewicz 1996].

## PRZEMIANY STRUKTURY AGRARNEJ W OKRESIE ZABORÓW

Okres rozbiorów wiąże się z głębokimi zmianami w rolnictwie polskim. Kształtując się w wyniku dziewiętnastowiecznych reform uwłaszczeniowych ustrój rolny charakteryzowała ekonomiczna dominacja wielkiej własności i jednocześnie duża liczba gospodarstw małorolnych i bezrolnych [Mieszczankowski 1983]. Ze względu na różnorodność sytuacji, w jakich znalazły się ziemie polskie w okresie zaborów, reformy uwłaszczeniowe były zapoczątkowane w różnych latach: w 1807 roku w zaborze pruskim, w 1848 roku w zaborze austriackim oraz w 1864 roku w zaborze rosyjskim. W rezultacie zmian zniesiono pańszczyznę, chłopci zyskali wolność osobistą oraz prawo własności do użytkowanych przez nich gruntów.

Ewolucja struktury agrarnej przebiegała odmiennie pogłębiając różnice regionalne na terenach trzech zaborów. Na całym terytorium Polski była widoczna silna polaryzacja struktury obszarowej (rys. 2). W największym stopniu była ona widoczna na terytorium Wielkiego Księstwa Poznańskiego (zabór pruski). Gospodarstwa o obszarze do 2 ha, stanowiące 55% ogólnej liczby gospodarstw, posiadały jedynie 3% powierzchni użytków rolnych. Natomiast gospodarstwa największe, o powierzchni powyżej 50 ha, skupiały 52% obszaru UR, posiadając jedynie 2% udziału w ogólnej liczbie gospodarstw.



Rys. 2. Struktura agrarna na ziemiach polskich w okresie zaborów na początku XX wieku  
 Źródło: opracowanie własne na podstawie: Kieniewicz [1983].

Największe rozdrobnienie gospodarstw rolnych istniało w Galicji (zabór austriacki). Gospodarstwa posiadające do 5 ha UR stanowiły 81% ogółu, zajmując jedynie 29% powierzchni UR. Przyczyn rozdrobnienia należy upatrywać w wysokich cenach ziemi w tym okresie, wynikających z dużego popytu chłopów na ziemię. W rezultacie miał miejsce powolny przepływ ziemi z wielkich gospodarstw do małych.

## STRUKTURA AGRARNA W OKRESIE MIĘDZYWOJENNYM

Według Mieszczankowskiego [1983], na przemiany struktury agrarnej, po odzyskaniu przez Polskę niepodległości, miały wpływ cztery podstawowe procesy: systematyczne zmniejszanie się wielkiej własności rolnej, powolne przekształcanie się jej w kapitalistyczne gospodarstwa chłopskie, rozdrabnianie gospodarki chłopskiej przez intensywny wzrost liczby gospodarstw małorolnych i półproletariackich, wzrost liczby gospodarstw średniorolnych i utrzymywanie ich pozycji w strukturze agrarnej.

W okresie międzywojennym Polska charakteryzowała się dużym udziałem rejonów ekonomicznie zacofanych, pomimo średniego stopnia rozwoju przemysłu. W 1921 roku na wsi mieszkało około 75% ludności, a do 1939 roku odsetek ten zmniejszył się tylko o około 5%. Z rolnictwa utrzymywało się około 63% ludności czynnej zawodowo. Natomiast ludność rolnicza stanowiła ponad 80% ludności wiejskiej czynnej zawodowo [Bański 2007]. Proces parcelacji gruntów folwarcznych w latach 1921-1938 był przeprowadzany w powolnym tempie powodując duże obciążenia dla gospodarstw chłopskich, wynikające z zakupu ziemi. Brak alternatywy spowodował „głód ziemi” oraz konieczność przedkładania kupna ziemi folwarcznej (zazwyczaj słabej jakości), nad konsumpcję, wyrzekając się godziwego życia.

Ze względu na pogorszenie się warunków ekonomicznych w II Rzeczypospolitej, znaczne ograniczenie możliwości emigracji ze wsi za granicę lub do miast biedoty wiejskiej, pomimo parcelacji i likwidacji serwitutów średnia powierzchnia gospodarstwa rolnego zmniejszyła się z 5,69 ha (1921 r.) do 5,0 ha (1938 r.).

## OKRES GOSPODARKI SOCJALISTYCZNEJ

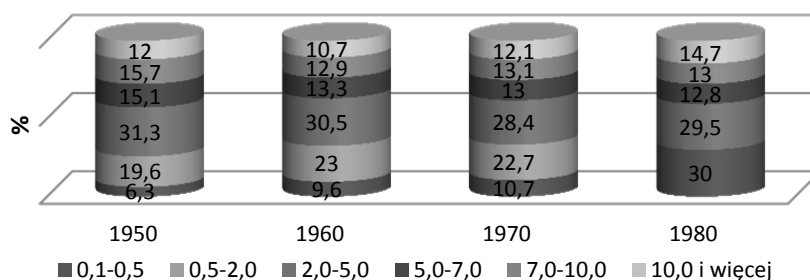
Przejęcie po II wojnie światowej do gospodarki socjalistycznej w znaczący sposób wpłynęło na postrzeganie ziemi przez społeczeństwo. Na pierwszy plan w polityce rządu wysunęła się kolektywizacja rolnictwa, której celem było utworzenie przedsiębiorstw rolniczych oraz osłabienie rolnictwa prywatnego. W okresie socjalizmu sektor rolny funkcjonował w trzech formach własności:

- Państwowe Gospodarstwa Rolne (PGR) – będące pod bezpośrednim nadzorem państwa,
- spółdzielnie produkcyjne (SP) – w znacznym stopniu będące pod wpływem państwa,
- indywidualne gospodarstwa chłopskie – prywatne, lecz także pod wpływem państwa poprzez regulacje warunków gospodarowania.

W wyniku przeprowadzanych przemian gospodarczych znaczenie ziemi jako źródła dochodu znacznie spadło. Rozwijający się przemysł umożliwiał zatrudnienie oraz pozwalał na awans społeczny. Rozwój kontaktów społecznych, procesy modernizacyjne oraz otwarcie wsi spowodowały utratę szczególnego znaczenia ziemi w postrzeganiu jej przez ludność wiejską. Gospodarstwo stopniowo zaczęło pełnić funkcje służebne wobec pracującej na nim rodziny chłopskiej [Podedworna 2001].

W strukturze obszarowej gospodarstw indywidualnych w latach 1950-1960 nastąpił spadek o 1,3% udziału gospodarstw największych (rys. 3). Było to spowodowane intensywną kolektywizacją w formie walki z tak zwanym kułactwem. W tym okresie własność prywatna ziemi była oceniana negatywnie. Jednakże chłopci trwali na swoich gospodarstwach, a ich upór był jedną z przyczyn zaniechania kolektywizacji [Podedworna 2001].

W latach 1950-1970 w strukturze obszarowej nastąpił znaczny (ponad ośmioprocentowy) wzrost udziału gospodarstw najmniejszych (0,1-2 ha). Przyczyną tego zjawiska było nasilenie dwuzawodowości wśród „chłopów-robotników”. Dodatkowa praca w przemyśle pozwalała na godziwe życie nawet wówczas, gdy posiadano wielką ilość ziemi w gospodarstwie.



Rys. 3. Struktura gospodarstw indywidualnych według grup obszarowych w latach 1950-1980

Źródło: opracowanie własne na podstawie Rocznika Statystycznego [1973], Rocznika Statystycznego Rolnictwa i Gospodarki Żywnościowej [1978, 1986]<sup>3</sup>.

Znaczenie ziemi ewoluowało, a ojcowizna stała się obciążeniem dla ludzi młodych upatrujących swoją przyszłość poza rolnictwem. Ziemia przestała być jedynym źródłem prestiżu społecznego. Nastąpiło zmniejszenie jej znaczenia jako źródła korzyści ekonomicznych. Zanikł powszechny do tego czasu kult ziemi.

#### ZNACZENIE ZIEMI PO TRANSFORMACJI GOSPODARCZEJ

W 1989 roku, nastąpiło przejście od gospodarki centralnie sterowanej do rynkowej. Zarówno znaczenie ziemi, jak i sposób gospodarowania nią uległy zmianie. Nastąpiła profesjonalizacja podejścia rolników do posiadanych gospodarstw. Gospodarstwa coraz częściej traktowano jako przedsiębiorstwa ukierunkowane na zysk, co wpływa na instrumentalne traktowanie ziemi.

W wyniku reform po 1989 roku, własność ziemi nabrała jednak nowego znaczenia. Na początku lat dziewięćdziesiątych XX wieku nastąpiło pogorszenie sytuacji dochodowej rolników, powodując zwiększenie znaczenia asekuracyjnego ziemi. Uwidocznili się to w zwiększeniu liczby gospodarstw drobnych. Pojawiła się tendencja wyzbywania się ziemi nieprzynoszącej dochodów, a stanowiącej jedynie obciążenie dla właściciela, np.: uniemożliwiając zarejestrowanie się jako osoba bezrobotna rolnikowi posiadającemu gospodarstwo o powierzchni powyżej 2 ha.

Część polskich rolników kontynuuje „chłopskie trwanie na ziemi”, gdyż ma ona dla nich szczególne znaczenie. Coraz więcej użytkowników ziemi rolniczej w Polsce nie identyfikuje się jednak z zawodem rolnika. W strukturze społecznej wsi jest coraz więcej osób, które zgodnie z prawem są rolnikami, bowiem posiadają odpowiedni areał gruntów rolnych, lecz traktują wieś jako miejsce zamieszkania. Kolejną grupę stanowią „nieobecni właściciele” – osoby, które z wsią łączy jedynie posiadanie gruntów rolnych, traktowanych jako lokata kapitału [Marks-Bielska 2010].

<sup>3</sup> W roku 1980 podano łączną liczbę gospodarstw z przedziałów – 0,1-2,0.

## ZMIANY LICZBY GOSPODARSTW I STRUKTURY UŻYTKOWANIA ZIEMI W OKRESIE OD TRANSFORMACJI GOSPODARCZEJ DO INTEGRACJI Z UE

Zmiany w liczbie i strukturze gospodarstw w latach 1990-2004 były skutkiem transformacji systemowej, jaka zaszła w Polsce w tym okresie. Spowodowała ona radykalne zmiany w większości dziedzin życia, zarówno w kontekście gospodarczym, politycznym, jak i społecznym.

Polskie rolnictwo przed 1989 rokiem charakteryzowało się dużym udziałem własności prywatnej w porównaniu z innymi gałęziami gospodarki. W związku z tym reformy przeprowadzane w rolnictwie miały specyficzny charakter. Na początku zlikwidowano administracyjną metodę ustalania cen żywności oraz zniesiono ograniczenia w skupie i obrocie produktami rolnymi oraz zlikwidowano dotacje.

Według Wyszkowskiej [2000], głównym celem transformacji w rolnictwie było dążenie do efektywnego wykorzystania potencjału produkcyjnego przez ograniczenie roli państwa w zarządzaniu gospodarstwami rolnymi. Transformacja w zakresie struktury własności była przeprowadzana na dwóch płaszczyznach. W odniesieniu do rozdrobionego rolnictwa indywidualnego miała zmierzać do poprawy struktury obszarowej. Z drugiej zaś strony, polegała na przeprowadzeniu restrukturyzacji majątku państwowego przez prywatyzację w celu poprawy sytuacji ekonomiczno-produkcyjnej rolnictwa.

Przemiany własnościowe gospodarstw rolnych spowodowały znaczące zmiany w strukturze użytkowania ziemi rolniczej. W latach 1990-2004 nastąpił spadek powierzchni UR o 2393 tys. ha (tab. 1). U progu przemian systemowych w użytkowaniu ziemi rolniczej dominowały gospodarstwa indywidualne. W 1990 roku sektor prywatny posiadał ponad 81% UR, a do 2004 roku jego udział zwiększył się o ponad 14 pkt. proc. W strukturze systematycznie wzrastał udział gospodarstw indywidualnych (o niespełna 12 pkt. proc.). Powierzchnia UR wykorzystywana przez sektor prywatny zwiększyła się

Tabela 1. Przemiany w powierzchni i strukturze UR według grupy użytkowników w latach 1990-2004

Wyszczególnienie		Obszar i struktura UR w latach					
		1990	1993	1995	2000	2002	2004
Ogółem	tys. ha	18 720	18 642	18 622	17 812	16 899	16 327
	%	100.00	100.00	100.00	100.00	100.00	100.00
Sektor prywatny	tys. ha	15 230	16 056	17 253	16 747	15 966	15 587
	%	81.36	86.13	92.65	94.02	94.48	95.47
w tym gospodarstwa indywidualne	tys. ha	14 228	14 602	15 205	15 456	14 858	14 317
	%	76.00	78.33	81.65	86.77	87.92	87.69
Sektor publiczny	tys. ha	3 490	2 586	1 369	1 065	933	740
	%	18.64	13.87	7.35	5.98	5.52	4.53

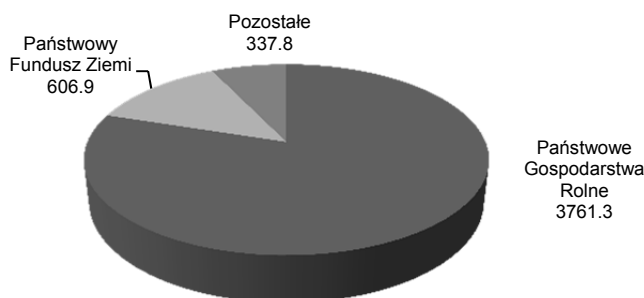
Źródło: opracowanie własne na podstawie danych GUS.



do roku 1995 o 2023 tys. ha. W kolejnych latach nastąpił spadek o 1666 tys. ha, do poziomu zbliżonego do stanu z roku 1990. Do roku 2000 gospodarstwa indywidualne zwiększyły powierzchnię UR o 1228 tys. ha. W kolejnych latach analizy, podobnie jak w sektorze prywatnym, nastąpił spadek UR (o 1139 tys. ha) do stanu z 1990 roku.

Gospodarstwa państwowe na początku transformacji posiadały niespełna 19% ogólnej powierzchni użytków rolnych. W kolejnych latach następowało ograniczanie własności państwowej na rzecz sektora nieuspołecznionego. Do 1995 roku wystąpiła największa dynamika tego procesu. Powierzchnia UR skupionych w sektorze społecznym zmniejszyła się o 2121 tys. ha, co spowodowało ograniczenie jego udziału o ponad 11%. W dziewięciu latach ograniczono areał użytków rolnych o kolejne 629 tys. ha, natomiast ich udział w ogólnej powierzchni UR zmniejszył się o niespełna 3%.

Transfer ziemi z sektora uspołecznionego do nieuspołecznionego był w największym stopniu efektem likwidacji Państwowych Gospodarstw Rolnych przez ich prywatyzację. W trakcie działalności AWRSP, przekształcona w 2003 roku w Agencję Nieruchomości Rolnych, w latach 1992-2003 przejęła ogółem 4706 tys. ha. W strukturze przejętych gruntów do Zasobu Własności Rolnej Skarbu Państwa dominowały pochodzące z 1666 byłych PGR-ów (blisko 80% areału). Grunty pochodzące z Państwowego Funduszu Ziemi stanowiły niespełna 13%, a pozostałe 7% (rys. 4).

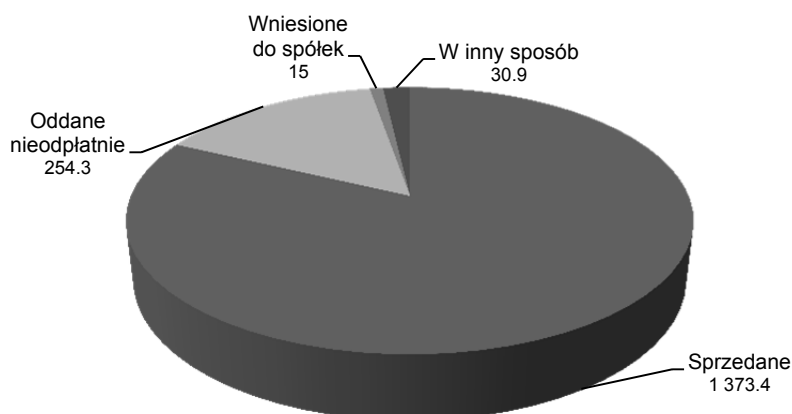


Rys. 4. Grunty przejęte do Zasobu Własności Rolnej Skarbu Państwa w latach 1992-2003 (tys. ha)

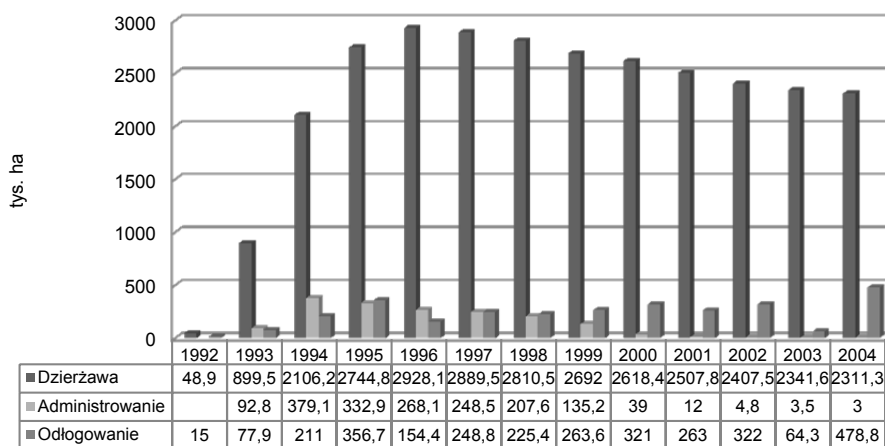
Źródło: Rocznik Statystyczny [2004].

Rozdysponowanie gruntów Zasobu Własności Rolnej Skarbu Państwa mogło przybierać różne formy (rys. 5). Pierwszym z nich był trwały sposób użytkowania. W latach 1992-2003 AWRSP rozdysponowała 1673,6 tys. ha, z czego ponad 82% gruntów zostało sprzedanych, co oznaczało, że była to główna forma przeprowadzonej prywatyzacji. Pozostałe grunty zostały trwale przekazane użytkownikom, odpowiednio za pośrednictwem: oddane nieodpłatnie (15,2%), wniesione do spółek (0,9%), przekazane w inny sposób (1,8%).

Drugą z form było zagospodarowywanie czasowe gruntów z Zasobu WRSP poprzez dzierżawę, administrowanie oraz odłogowanie. Dominującym sposobem w latach 1992-2004 była dzierżawa (rys. 6). Ta forma ze względu na dogodny sposób użytkowania gruntów, bez konieczności angażowania relatywnie dużych środków finansowych, umożliwiała pozyskanie znacznego areału UR. W początkowej działalności AWRSP,



Rys. 5. Grunty rozdysponowane do Zasobu Własności Rolnej Skarbu Państwa w latach 1992-2003 (tys. ha)  
Źródło: Rocznik Statystyczny [2004].



Rys. 6 Formy zagospodarowania czasowego gruntów Zasobu Własności Rolnej Skarbu Państwa w latach 1992-2004  
Źródło: opracowanie własne na podstawie raportów z lat 1993-2005 z działalności AWRSP.

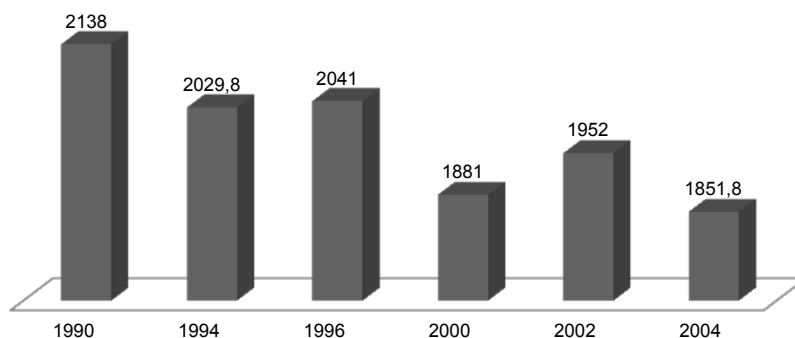
do 1996 roku był zauważalny szybki wzrost wydzierżawionej powierzchni UR, a następnie (od 1997 roku) – trend spadkowy.

W latach 1993-1999 administrowanie było znaczącą formą zagospodarowania mienia Zasobu przez Agencję. Polegało ono na oddaniu części majątku w zarządzanie na podstawie umowy na czas określony. Zmniejszenie znaczenia administrowania w ostat-

nich latach wynikało z tego, iż większość nieruchomości była rozdysponowana w inny sposób, a ta forma była wykorzystywana w stosunku do gruntów „powracających” z dzierżawy do czasu ponownego ich rozdysponowania.

Wpływ własności uspołecznionej na zmiany struktury agrarnej w Polsce był uzależniony od regionu kraju. PGR-y były zlokalizowane głównie w zachodniej oraz północnej części Polski. W 1998 roku największy udział ziem należących do PGR-ów, przekraczający 50%, występował w byłych województwach, jak: olsztyńskie, koszalińskie, elbląskie oraz w części północno-zachodniej suwalskiego. Około 60% gruntów PGR-ów było zlokalizowanych w 1/4 województw. W odróżnieniu od wskazanych obszarów, w 17 byłych województwach centralnych i południowych, jak podaje Olko-Bagieńska i in. [1992], areal gruntów PGR-ów nie przekraczał 5% ogółu gruntów rolnych.

Działalność AWRSP wpłynęła na zdynamizowanie rynku ziemi. Dzun [2009] podaje informacje potwierdzające wpływ ziem po zlikwidowanych PGR-ach na zmiany struktury agrarnej. W latach 1990-1996 ponad 291 tys. indywidualnych gospodarstw rolnych powiększyło swój obszar, zarówno poprzez zakup ziemi (104 tys.), jak i przez dzierżawę (138 tys.), źródłem którego były przede wszystkim grunty z Zasobu WRSP. W 1996 roku grunty dzierżawiło ponad 105 tys. gospodarstw, w tym: 103,3 tys. gospodarstw indywidualnych, 317 gospodarstw państwowych, 280 gospodarstw spółdzielczych, 838 spółek prywatnych oraz 54 podmioty zagraniczne pochodzące z WRSP.

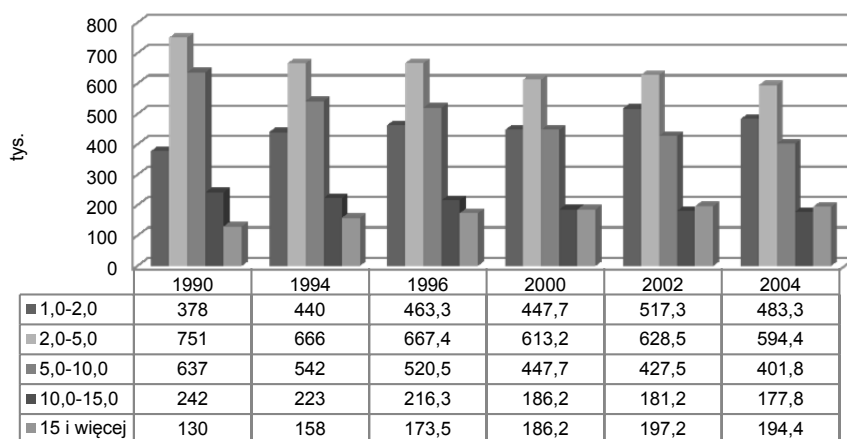


Rys. 7. Liczba indywidualnych gospodarstw rolnych w latach 1990-2004 (tys.)  
Źródło: opracowanie własne na podstawie Rocznika Statystycznego Województw [1996-2002], Rocznika Statystycznego [2004].

Struktura polskich gospodarstw indywidualnych przed transformacją charakteryzowała się dużym rozdrobnieniem. Głównym celem reform po 1989 roku była poprawa struktury agrarnej w celu dostosowania gospodarstw do realiów gospodarki rynkowej. Przemiany agrarne polskiego rolnictwa od dłuższego czasu polegały na dwóch tendencjach. Z jednej strony był widoczny spadek liczby gospodarstw, a z drugiej była zauważalna polaryzacja struktury obszarowej. Powyższe prawidłowości potwierdzają dane zawarte na rysunkach 7 i 8.

W latach 1990-2004 nastąpił spadek ogólnej liczby gospodarstw indywidualnych o 286,2 tys. Najwięcej zlikwidowano ich w latach 1990-1994, 1996-2000, a także

w okresie od 2002 do 2004 roku. Początkowe ograniczenie liczby gospodarstw indywidualnych można łączyć z trudną sytuacją rolnictwa w pierwszych latach transformacji. Zainteresowanie inwestowaniem w gospodarstwa i powiększaniem ich obszaru wyraźnie wrosło od 1994 roku z powodu korzystnej sytuacji dla produkcji rolnej w 1993 roku oraz poprawy rentowności produkcji rolnej [Dzun 2009].



Rys. 8. Zmiany w liczbie gospodarstw indywidualnych według grup obszarowych UR w latach 1990-2004

Źródło: opracowanie własne na podstawie Rocznika Statystycznego Województw [1996-2002], Rocznika Statystycznego [2004].

W strukturze gospodarstw ze względu na obszar użytków rolnych w całym analizowanym okresie dominowały gospodarstwa z przedziału 2-5 ha UR. Ich udział zmniejszał się systematycznie z 35% w 1990 roku do 32% w 2004 roku, pomimo spadku ich liczebności aż o 156,6 tys. W badanym okresie wzrosła liczba gospodarstw z grupy najmniejszej obszarowo (1-2 ha) o 105,3 tys., co wpłynęło na znaczny wzrost ich udziału w ogólnej liczbie gospodarstw z niespełna 18% (w 1990 roku) do ponad 26% (w 2004 roku). Wzrost ich liczby był efektem zakupu gospodarstw rolnych w celu możliwości taniego ubezpieczenia się w KRUS, a także traktowania nowych gospodarstw w sposób nierolniczy (rekreacyjny, budowlany).

W wyniku transformacji wyraźnie uwidoczniła się tendencja spadkowa liczby gospodarstw z grupy zaliczanej do tradycyjnych gospodarstw chłopskich. Największy jej spadek odnotowano w przedziale 5-10 ha (o 235,2 tys., ponad 8%). W grupie 10-15 ha zanotowano spadki zarówno liczebności (64,2 tys.), jak i udziału (1,72%), choć w znacznie mniejszym stopniu. Gospodarstwa o największej powierzchni UR (powyżej 15 ha), zwiększały systematycznie udział (z 6% do blisko 11%) poprzez wzrost ich liczby o 64,4 tys. (tab. 2).

Wśród gospodarstw o największej powierzchni UR, po 1996 roku nastąpił wzrost liczby podmiotów rolnych ze wszystkich grup obszarowych, największy w przedziale 30-50 ha oraz powyżej 50 ha (tabela 2). Udział gospodarstw z tych grup obszarowych

Tabela 2. Gospodarstwa indywidualne powyżej 20 ha według grup obszarowych w latach 1996-2004

Grupa obszarowa		Zmiany liczby indywidualnych gospodarstw w latach		
		1996	2000	2004
Ogółem	tys.	84.16	101.88	113.94
	%	100	100	100
20-30 ha	tys.	55.67	62.21	62.40
	%	66.14	61.06	54.77
30-50 ha	tys.	19.60	27.02	32.22
	%	23.28	26.52	28.28
> 50 ha	tys.	8.90	12.65	19.31
	%	10.58	12.42	16.95

Źródło: opracowanie własne na podstawie Rocznika Statystycznego Rolnictwa [2004].

zwiększył się odpowiednio o 5% oraz 6,37%. Gospodarstwa o powierzchni 20-30 ha zwiększyły swoją liczbę o 6,74 tys., jednak ich udział zmniejszył się aż o 11,37%. Sytuacja ta wynikała z prywatyzacji dużych państwowych gospodarstw rolnych.

## PRZEMIANY W GOSPODAROWANIU ZIEMIĄ PO WEJŚCIU POLSKI DO UE

Akcesja Polski do Unii Europejskiej z dniem 1 maja 2004 roku, poprzedzona kilkuletnimi działaniami dostosowawczymi, w istotny sposób wpłynęła na zmianę warunków prowadzenia działalności gospodarczej w sektorze rolnictwa i przemysłu spożywczego, oraz całego ich otoczenia rynkowego [Żak 2012].

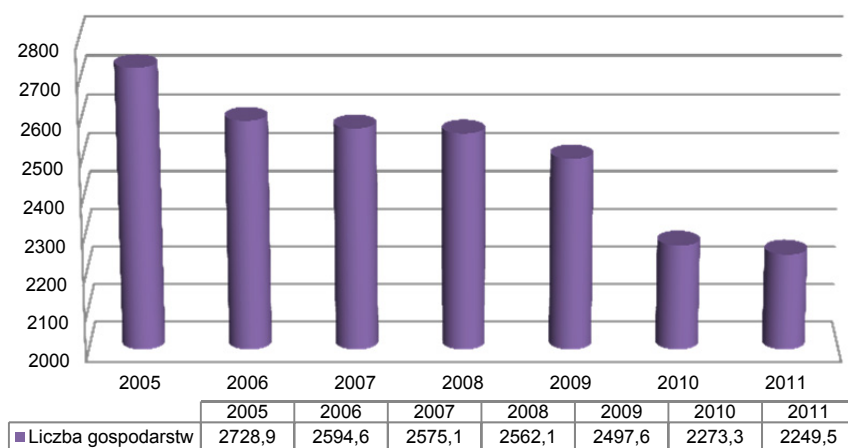
Na zmiany w gospodarce rolno-żywnościowej wpłynęły zjawiska wynikające w sposób bezpośredni lub pośredni z wstąpienia Polski do UE. Duże znaczenie dla polskiego rolnictwa miało otwarcie rynku innych krajów UE. Pozwoliło to na eksport polskiej żywności na rynki znacznie zamożniejszych państw, liczące blisko 0,5 mld konsumentów, dotychczas chronione za pomocą systemu ceł. Jednocześnie rolnictwo polskie zostało poddane silnej konkurencji na jednolitym rynku UE. Niższe koszty produkcji oraz ceny większości towarów rolno-spożywczych w Polsce pozwoliły na ujawnienie przewag komparatywnych oraz znaczny wzrost eksportu.

Objęcie polskiego rolnictwa Wspólną Polityką Rolną umożliwiło skierowanie znacznych środków na wspieranie rozwoju obszarów wiejskich oraz przyspieszenie rozwoju gospodarczego ukierunkowanego na zmniejszenie różnic pomiędzy Polską a krajami UE.

W warunkach powszechnej globalizacji oraz szybko narastającej konkurencyjności jednym z podstawowych wymogów jest posiadanie przez gospodarstwo odpowiedniego obszaru, który umożliwi osiągnięcie poziomu dochodu satysfakcjonującego rolnika.

Sytuacja ta powoduje zarówno w Polsce, jak i innych krajach UE, ukierunkowanie polityki państwa na zmniejszenie liczby gospodarstw rolnych oraz wzrost ich przeciętnego arealu [Żak 2011]. Zwiększenie skali produkcji poprzez wzrost obszaru UR generuje na ogół wyższe dochody.

Zmiany zapoczątkowane 1 maja 2004 roku dały impuls do poprawy struktury agrarnej polskiego rolnictwa. Analizując przemiany, jakie zaszły w gospodarowaniu ziemią w latach 2005-2011, stwierdzono kilka prawidłowości. W badanym okresie zauważalna była systematyczna tendencja spadkowa liczby gospodarstw rolnych, w wyniku czego nastąpił ich ubytek o 479 tys. (rys. 9).



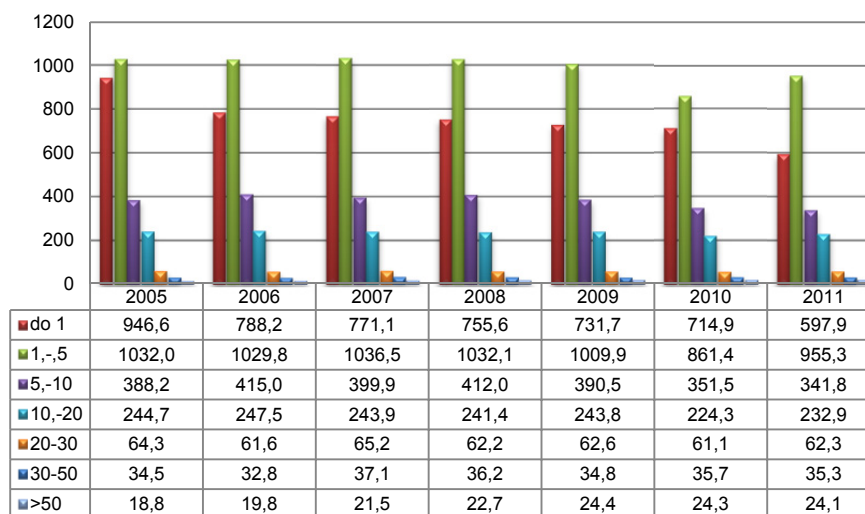
Rys. 9. Zmiany w liczbie gospodarstw rolnych w latach 2005-2011 (tys.)

Źródło: opracowanie własne na podstawie Rocznika Statystycznego [2005-2009].

W liczbie gospodarstw rolnych według grup obszarowych użytków rolnych w okresie 2005-2011 była widoczna dominacja gospodarstw najmniejszych (rys. 10). W wyniku likwidacji blisko 349 tys. gospodarstw o powierzchni UR nie przekraczającej 1ha, ich udział zmniejszył się jedynie z 34,69% do 26,58%. Przyczyn tej sytuacji można upatrywać w systemie dopłat bezpośrednich, które nie obejmowały gospodarstw z tej grupy obszarowej.

W strukturze gospodarstw w badanym okresie najwięcej było gospodarstw posiadających 1-5 ha. Pomimo spadku ich ogólnej liczby o 76,7 tys., nastąpił wzrost ich udziału z 37,82% do 42,47%.

W latach 2005-2011 w ogólnej liczbie gospodarstw zwiększył się udział gospodarstw z grup obszarowych powyżej 5 ha. Największą liczebnością z tej grupy charakteryzowały się gospodarstwa z przedziałów 5-10 ha oraz 10-20 ha. Na koniec badań zauważalny był wzrost ich udziału odpowiednio do poziomu 15,20% oraz 10,35%. Natomiast gospodarstwa z pozostałych grup stanowiły łącznie niespełna 5,5%, przy nieznacznym wzroście ich udziału (o niespełna 1%). W ciągu siedmiu lat badań liczba gospodarstw wykazywała zmienne tendencje. Wzrosty liczebności podmiotów odnoto-



Rys. 10. Zmiany w liczbie gospodarstw rolnych według grup obszarowych użytków rolnych w latach 2005-2011

Źródło: opracowanie własne na podstawie Rocznika Statystycznego [2005-2009].

wano jedynie w dwóch grupach największych obszarowo gospodarstw. Największy, o 5,3 tys., wystąpił w grupie powyżej 50 ha, natomiast w grupie 30-50 ha przyrost ten wyniósł jedynie 800 gospodarstw. Spadek liczby gospodarstw wystąpił w pozostałych grupach obszarowych.

Do 2011 roku nastąpił spadek powierzchni o 464 tys. ha użytków rolnych w Polsce w porównaniu z pierwszym rokiem po przystąpieniu do UE (tab. 3). Przemiany zapo-

Tabela 3. Przemiany w powierzchni i strukturze UR według grupy użytkowników w latach 2005-2011

Wyszczególnienie		Zmiany w powierzchni i strukturze w latach						
		2005	2006	2007	2008	2009	2010	2011
Ogółem	tys. ha	15 906	15 957	16 177	16 154	16 120	15 503	15 442
	%	100	100	100	100	100	100	100
Sektor prywatny	tys. ha	15 244	15 343	15 608	15 618	15 607	14 936	14 991
	%	95.84	96.15	96.48	96.68	96.82	96.34	97.08
w tym gospodarstwa indywidualne	tys. ha	14 005	14 139	14 418	14 442	14 453	13 660	13 892
	%	88.05	88.61	89.13	89.40	89.66	88.11	89.96
Sektor publiczny	tys. ha	662	614	569	536	513	567	451
	%	4.16	3.85	3.52	3.32	3.18	3.66	2.92

Źródło: opracowanie własne na podstawie danych GUS.

czątkowane transformacją ustrojową, ukierunkowane na ograniczanie sektora publicznego na rzecz własności prywatnej, były kontynuowane w latach 2005-2011. Grunty należące do gospodarstw państwowych miały niewielkie znaczenie w strukturze agrarnej, a ich udział systematycznie spadał stanowiąc jedynie 4,16% w 2005 roku i 2,92% – w 2011 roku.

Przemiany w gospodarowaniu ziemią w Polsce po akcesji do UE charakteryzowały się między innymi dominującym znaczeniem sektora prywatnego w strukturze UR. Spadek udziału sektora państwowego wynikał z jego prywatyzacji i transferu ziemi do gospodarstw nieuspołecznonych. Gospodarstwa indywidualne skupiały zdecydowaną większość UR. Widoczny jest systematyczny wzrost ich udziału w badanym okresie, w wyniku czego w 2011 roku posiadały ok. 90% wszystkich UR.

## WNIOSKI

1. Z perspektywy historycznej można stwierdzić, że istnieje ścisły związek między przemianami agrarnymi a sytuacją demograficzną, poziomem rozwoju gospodarczego oraz systemem społeczno-politycznym Polski. Powiązania te mają charakter zwrotny, to znaczy są współzależne.

2. Przemiany społeczno-gospodarcze w Polsce rozpoczęte w 1989 roku wywarły znaczący wpływ na rolnictwo. Zwłaszcza likwidacja PGR i osłabienie RSP oraz radykalna przemiana rynku rolnego przyczyniły się do głębokich zmian. Transformacja systemowa spowodowała konieczność dokonania wielu przekształceń w polskim rolnictwie. Jednymi z istotniejszych były przemiany agrarne.

3. W okresie gospodarki socjalistycznej funkcjonowała tendencja do ograniczania rozmiarów ziemi posiadanej przez sektor prywatny na rzecz uspołecznionego, głównie państwowego. Po transformacji gospodarczej nastąpiło ograniczenie sektora państwowego na rzecz gospodarstw indywidualnych. Można więc stwierdzić, że założenia polityczne transformacji w zakresie własności ziemi zostały zrealizowane.

4. Po akcesji Polski do UE jest widoczny trend ukierunkowany na poprawę struktury agrarnej. Zaobserwowano współzależność pomiędzy zmianą liczby gospodarstw a ich powierzchnią. Nastąpiło ograniczenie gospodarstw o powierzchni poniżej 30 ha oraz wzrost podmiotów o największym areale. Zaobserwowane zmiany agrarne są widoczne, jednakże nie spowodowały w znaczącym stopniu przybliżenia Polski do poziomu czołowych krajów UE.

## LITERATURA

- Adamowski Z., 1977. Podstawy ekonomiki i organizacji przedsiębiorstw rolnych. PWRiL, Warszawa.
- Bański J., 2007. Geografia rolnictwa Polski. PWE, Warszawa.
- Dzun W., 2009. Przedsiębiorstwa rolne przed i po wejściu Polski do Unii Europejskiej. Nr 154. IERiGŻ, Warszawa.
- Ekonomika rolnictwa. 1983. Red. T. Rychlik, PWRiL, Warszawa.
- Herlemann H.H., Stamer H., 1963. Rolnictwo w dobie technizacji. Rozwój ekonomiczno-techniczny a produkcja rolna i wielkość gospodarstw. PWRiL, Warszawa.



- Jezierski A., Leszczyńska C., 1997. Historia gospodarcza Polski. Wyd. Key Text, Warszawa.
- Kieniewicz S., 1983. Historia Polski 1795-1918. PWN, Warszawa.
- Kierul Z., 1980. Ekonomika i organizacja gospodarstw rolniczych. PWRiL, Warszawa.
- Klepcki B., 1997. Produkcyjne i ekonomiczne przystosowania gospodarstw prywatnych do zmian warunków gospodarowania. Wyd. SGGW, Warszawa.
- Klepcki B., 1999. Ekonomika i organizacja rolnictwa. WSiP, Warszawa.
- Manteuffel R., 1979. Ekonomika i organizacja gospodarstwa rolniczego. PWRiL, Warszawa.
- Marks-Bielska R., 2010. Rynek ziemi rolniczej w Polsce – uwarunkowania i tendencje rozwoju. Wyd. Uniwersytetu Warmińsko-Mazurskiego, Olsztyn.
- Marks-Bielska R., Kisiel R., Danilczuk J., 2006. Dzierżawa jako podstawowa forma zagospodarowania popegeerowskiego mienia. Ośrodek Badań Naukowych im. Wojciecha Kętrzyńskiego w Olsztynie, Olsztyn.
- Mieszczankowski M., 1983. Rolnictwo II Rzeczypospolitej. Książka i Wiedza, Warszawa.
- Noniewicz Cz., 1996. Rozwój gospodarki chłopskiej. Filia Uniwersytetu Warszawskiego, Białystok.
- Olko-Bagińska T., Pyrgies J., Gajda J., 1992. Przekształcenia własnościowe państwowych gospodarstw rolnych w Polsce. Polityka Ekonomiczna i Społeczna. Fundacja im. Friedricha Eberta w Polsce, Warszawa.
- Podedworna H., 2001. Polscy farmerzy i ich świat społeczny. SGH, Warszawa.
- Pytkowski W., 1976. Organizacja i ekonomika gospodarstw. PWN, Warszawa.
- Roczniki Statystyczne. 1973, 2004. GUS, Warszawa.
- Roczniki Statystyczne Rolnictwa. 1990-2004. GUS, Warszawa.
- Roczniki Statystyczne Rolnictwa i Gospodarki Żywnościowej. 1978, 1986. GUS, Warszawa.
- Roczniki Statystyczne Województw. 1996-2002. GUS, Warszawa.
- Strużek B., 1966. Historia rolnictwa na ziemiach polskich na tle rozwoju rolnictwa w świecie. SGGW, Warszawa.
- Wilkin J., 1986. Współczesna kwestia agrarna. PWN, Warszawa.
- Woś A., Tomczak F., 1983. Ekonomika rolnictwa. Zarys teorii. PWRiL, Warszawa.
- Wyszkowska Z., 2000. Możliwości regulacyjne rynku pracy na obszarach wiejskich z osiedlami popegeerowskimi. W: Problemy regionalizacji rolnictwa w procesie kształtowania obszarów wiejskich. ATR, Bydgoszcz.
- Żak A., 2011. Tendencje zmian w strukturze obszarowej gospodarstw w Polsce w latach 2005-2009. Wieś Jutra 5-6.
- Żak A., 2012. Zmiana powierzchni gospodarstw indywidualnych objętych systemem FADN a struktura agrarna w Polsce w latach 2005-2009. Roczn. Nauk. 14, 1, 620-624.