

EUGENIUSZ OTOLIŃSKI<sup>1</sup>, WITOLD WIELICKI<sup>2</sup>

## KIERUNKI ROZWOJU WSI I GOSPODARSTW ROLNYCH

*Z<sup>1</sup> Katedry Ekonomiki i Organizacji Rolnictwa  
Akademii Rolniczej im. Hugona Kollątaja w Krakowie  
oraz z<sup>2</sup> Katedry Ekonomiki Gospodarki Żywnościowej  
Akademii Rolniczej im. Augusta Cieszkowskiego w Poznaniu*

**ABSTRACT.** The paper presents conception of rural area and agriculture development. Three areas of this environment activity were distinguished. Present agricultural functions have not lost on their importance; only need of the systematical development extorted on rural area community new, another than up to now area of professional activity. Presented model of rural area and agriculture development has got a chance for practical realization and improvement of the situation in countryside.

**Key words:** rural area; sustainable development, agrarian changes

### Wstęp

Przemiany na obszarach wiejskich uzależnione są od rangi i charakteru rolnictwa w regionie i mikroregionie. Podstawowym podmiotem gospodarczym w rolnictwie jest gospodarstwo rolne, które dążąc do maksymalizacji dochodu jest jednocześnie miejscem pracy dla członków rodziny, zapewniającym elementarne podstawy egzystencji. Przemiany w rolnictwie odnoszą się zatem zarówno do rolników, jak i ich gospodarstw.

W procesach transformacji ustrojowej wieś znalazła się w niezwykle trudnej sytuacji. U podstaw zainteresowania się przedsiębiorczością leży przede wszystkim pogarszająca się sytuacja dochodowa społeczeństwa wiejskiego oraz upatrywanie w niej szans na przezwyciężenie niekorzystnych zjawisk, takich jak: bezrobocie, apatia społeczna, rosnące postawy roszczeniowe wobec państwa i władz lokalnych.

W ostatnich latach zaobserwowano, że postęp techniczny i organizacyjny oraz intensyfikacja rolnictwa doprowadziły do znacznego wzrostu produkcji rolniczej, która w państwach najbardziej rozwiniętych przybrała rozmiary nadprodukcji żywności. W konsekwencji pierwotną politykę wspierania finansowego intensyfikacji zastąpiła polityka subsydiowania rolnictwa, nastawiona głównie na utrzymanie poziomu docho-

dów rolniczych. Obecnie polityka rozwoju obszarów wiejskich w coraz większym stopniu zmierza do ograniczenia produkcji i finansowania zadań wyznaczonych polskiej wsi. Rolnictwo XXI wieku wymaga wielokierunkowego podejścia. Musi ono reagować elastycznie na wyzwania rynku. Produkcję rolniczą w gospodarstwie trzeba integrować z inną działalnością (Marks 2002).

W Europie Zachodniej w wyniku ewolucyjnych przemian społecznych i gospodarczych zachodzących na terenach wiejskich, przestano utożsamiać wieś głównie z rolnictwem. Tereny wiejskie przejęły wiele funkcji pozarolniczych, które pozwoliły jej mieszkańcom na zatrudnienie w innych, bardziej efektywnych działach gospodarki narodowej. W wyniku tych działań powstał europejski model rolnictwa i terenów wiejskich. Znalazło to wydzwięk w stanowisku Komisji Europejskiej w przededniu negocjacji w ramach WTO, która zaakceptowała specyficzny model rolnictwa i terenów wiejskich w Europie oraz ich znaczenie w kulturze tego kontynentu. Odmienne koncepcje realizują USA i Kanada, gdzie tereny wiejskie w sensie europejskim nie istnieją, tylko wielkie aglomeracje miejskie i pusty w zasadzie interior. W tych państwach nie przywiązuje się dużej wagi do zachowania dziedzictwa wsi i terenów wiejskich w znaczeniu europejskim. Często to dziedzictwo uważa się za przeszkodę w liberalizacji światowego handlu artykułami rolnymi.

Europa Centralna i Wschodnia, ze względu na obowiązujący w przeszłości system, nie uczestniczyła w naturalnym procesie przemian rolnictwa i terenów wiejskich. W większości krajów tego regionu nastąpiła kolektywizacja, migracja ludności ze wsi do miast i często wyludnienie terenów wiejskich. W innych – przykładem jest Polska – takie przemiany nie nastąpiły i utrwaliła się struktura z początku XX wieku.

Kraje te stoją na wielkim rozdrożu, w jaki sposób rozwijać tereny wiejskie. Czy przyjąć model „południowy” i doprowadzić do wyludnienia terenów wiejskich, co będzie konsekwencją dalszego rozwoju miast, miast-molochów, czy też należy sterować tymi procesami w taki sposób, aby doprowadzić do zrównoważonego rozwoju tych terenów, jak to ma miejsce w Europie Zachodniej. Na niektórych terenach Europy Wschodniej nastąpiły daleko idące procesy destrukcyjne, obserwuje się tam wyludnianie i opuszczanie terenów wiejskich. W innych istnieje wciąż realna szansa zatrzymania ludności wiejskiej (Kamiński 2000).

Innymi procesami, które oddziałują na przemiany wsi i terenów wiejskich są procesy intensyfikujące poziom produkcji, procesy zwiększające wydajność pracy, zmniejszania asortymentu produkcji, zanik znaczenia targowisk itp. Wiele terenów wiejskich zostało opuszczonych przez ludność, natomiast inne stały się atrakcyjnym miejscem zamieszkania dla ludzi pracujących w mieście.

Ważną rolę w kształtowaniu terenów wiejskich będzie odgrywał sektor rolno-żywnościowy. To on zadecyduje w głównej mierze o przyszłości terenów wiejskich. Cechą charakterystyczną współczesnego sektora rolno-żywnościowego jest coraz ściślejsza integracja rolnictwa z jego otoczeniem, a więc z przemysłem wytwarzającym środki produkcji dla rolnictwa, przetwórstwem rolno-spożywczym oraz handlem rolnym i żywnościowym, a także z pozostałymi sektorami gospodarki narodowej. Takie rozumienie problematyki obszarów wiejskich i gospodarki żywnościowej sprawia, że podstawowym wyznacznikiem rozwoju będzie z jednej strony wielkość popytu krajowego i zagranicznego, z drugiej zaś potrzeba innowacji i aplikacji w rolnictwie postępu technicznego, biologicznego i organizacyjnego.

Celem opracowania jest przeprowadzenie studium analizującego dotychczasową i przyszłą funkcję rolnictwa w rozwijającym się społeczeństwie.

Rolnictwo zawsze skupiało na sobie baczny uwagę świata gospodarczego, ono bowiem dało początek działalności gospodarczej, ono pierwsze zaczęło posługiwać się narzędziami, ono pierwsze dało impuls do rozwoju przemysłu i miast. Będąc matrycą, z której powstawały nowe idee, zapłaciło rolnictwo nie raz wysoką cenę poprzez wyjście najbardziej twórczych jednostek społeczności, poprzez świadczenie na rzecz odbudowy i rozbudowy kraju. Dzisiaj, a także jutro są inne od wczoraj, a nieustanny proces zmian bardzo dobrze charakteryzuje ten dział gospodarki narodowej. Rolnictwo, a także pozostałe segmenty gospodarki żywnościowej, z lidera kształtującego stosunki społeczne, gospodarcze i ekonomiczne, zamienia się w resort o mniejszym wpływie na bieżącą kondycję gospodarki krajowej. Tej refleksji musi towarzyszyć chęć wyznaczenia nowej roli i nowego miejsca w przyszłym rozwoju naszego państwa, które od zarania był swój opierało, a obecnie wiąże z rozwojem wsi i rolnictwa.

W pracy niniejszej formuluje się hipotezy:

– rola i znaczenie rolnictwa w rozwoju gospodarki narodowej ulegają ewolucji, zmienia się ich priorytetowa rola w tworzeniu dochodu narodowego, ale utrzymuje się znacząca rola w wyżywieniu narodu,

– rolnictwo pełni istotną rolę w kształtowaniu struktury zasobów pracy, będąc koniecznym buforem szybkich zmian,

– rozwój cywilizacji i inne niż tylko produkcyjne postrzeganie rolnictwa, wyznaczają obecnemu i przyszłemu rolnictwu nowszą rolę do spełnienia,

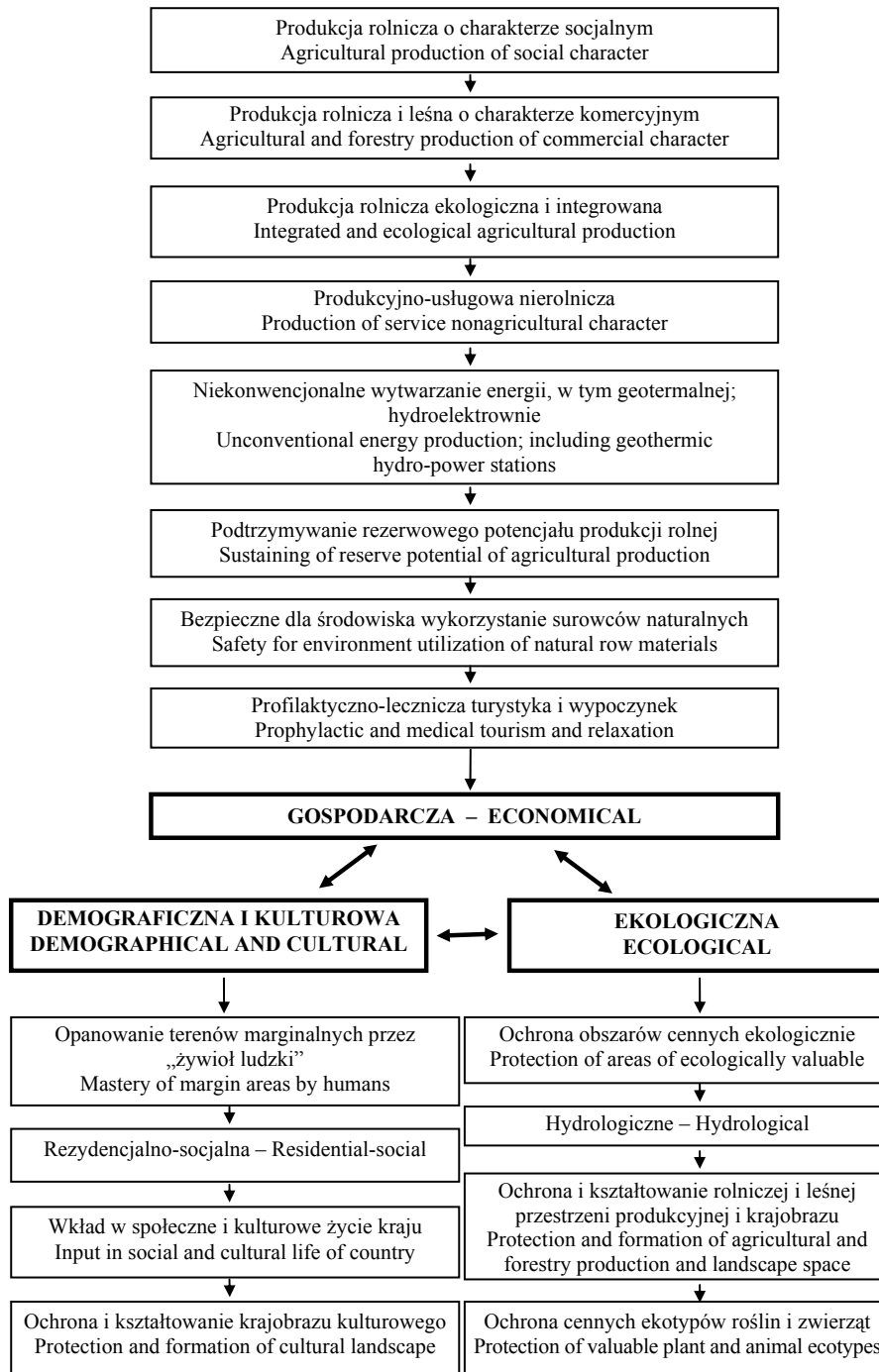
– zachodzi potrzeba rozszerzenia pojęcia rolnictwa i dokonania redefinicji tego terminu, którego treść winna odpowiadać współczesnym wymogom.

W drugiej połowie XX wieku zaznaczyły się procesy zmieniające dotychczasową rolę wsi i rolnictwa. Procesy te różnicowały się z racji politycznych i ekonomicznych uwarunkowań. W pracy będą przedstawione propozycje różnych dróg rozwoju rolnictwa i terenów wiejskich.

## Współczesne funkcje wsi i obszarów wiejskich

Kluczem do stymulowania pozytywnych zmian na wsi jest odrzucenie stereotypów i schematów myślowych odnośnie przypisywanej dotychczas rolnictwu funkcji, czyli uznanie, że rolnictwo oprócz wytwarzania żywności może być „producentem” krajobrazu i usług środowiskowych. Bez tego niemożliwe jest zdobycie społecznego poparcia dla tworzenia systemu finansowania pełnionych przez obszary wiejskie funkcji. Akceptując ten punkt widzenia należy uznać, że pełnienie funkcji traktowanych przez społeczeństwo za wartościowe zasługuje na ekonomiczne wynagrodzenie. Zatem jeśli mieszkańcy miast docenią piękno wiejskiego krajobrazu, to nie powinno być trudności z zaakceptowaniem określonych środków z budżetu, służących finansowaniu rozwoju tych funkcji. Poparcie takiego stanowiska jest ściśle związane ze stopniem zamożności społeczeństwa – im bogatsze, tym silniej popiera przedstawione rozwiązanie. Przykładem tego są kraje Unii Europejskiej, gdzie kultywowany jest model rolnictwa o dualnym charakterze, a więc takiego, które dostarcza nie tylko żywności, ale także świadczy usługi publiczne, określone mianem usług środowiskowych i krajobrazu (Tatka 2002).

Funkcje, jakie pełni wieś w życiu poszczególnych krajów, co najmniej od stu lat wykraczają poza najczęściej identyfikowane z rolnictwem pozyskiwanie żywności. Faktycznie wielofunkcyjność wsi rozpoczęła się od powstawania lokalnych nadwyżek

Ryc. 1. Główne sfery aktywności obszarów wiejskich. Źródło: **Otoliński** (2000)Fig. 1. The main zone of rural area activity. Source: **Otoliński** (2000)

żywności, a tym samym uwolnienia części mieszkańców wsi od jej produkcji i stałego zabiegania o dostatek pożywienia. Kształtowanie się na wsi zawodów pozarolniczych, funkcjonujących w oderwaniu od gospodarstwa lub luźno z nim związanych, to początki wsi wielofunkcyjnej. Współcześnie wielofunkcyjność terenów wiejskich sprowadza się do trzech odrębnych obszarów (sfer) aktywności: gospodarczej, ekologicznej i demograficzno-kulturowej (ryc. 1).

Rolnictwo jest jedną ze sfer aktywności gospodarczej, malejącą zresztą. Główny jego trzon to bardzo istotna z punktu widzenia makroekonomicznego produkcja rolno-leśna o charakterze komercyjnym, a także lokalnie mająca coraz większe znaczenie, szczególnie na terenach o dużym rozdrobieniu gospodarstw i nasilonym bezrobociu, produkcja rolna w gospodarstwach o charakterze nietowarowym, socjalnym. Spełniają one bardzo istotną funkcję zabezpieczenia socjalnego, pozwalają podtrzymać gotowość i zdolność do podejmowania pracy oraz zapobiegać degradacji i patologiom społecznym wśród mieszkańców wsi, którzy utracili pracę. Ludność wiejska, która zdobyła wykształcenie i wykonuje prace w zawodach pozarolniczych, pozostaje nadal na wsi i w gospodarstwie stanowi często rezerwową potencjał siły roboczej dla produkcji rolnej.

W środowisku wiejskim, w rolniczo-leśnej przestrzeni produkcyjnej lub w bezpośrednim z nią kontakcie prowadzona jest różnorodna działalność produkcyjna i usługowa o charakterze nierolniczym. Wieś, jej infrastruktura i społeczność, stanowią bazę wyjściową do podejmowania działalności gospodarczej lokalizowanej alternatywnie dla miast lub bezalternatywnej, gdyż musi być złączona ze specyficznymi lokalnymi zasobami środowiska, jak np. turystyka, wypoczynek, lecznictwo uzdrowiskowe.

W nawiązaniu do drugiej sfery aktywności obszarów wiejskich – ekologicznej, należy stwierdzić, że obecnie w skali makroekonomicznej nie istnieje konieczność podejmowania intensywnej produkcji rolnej na całej powierzchni kraju, zwłaszcza na terenach mniej dogodnych gospodarczo. Stąd też wydaje się, że sfery aktywności gospodarczej i ekologicznej powinny wykazywać równowagę. Aspekt czystości środowiska przyrodniczego ma bowiem znaczenie ekonomiczne, zwykle o charakterze odroczonego. Czystość środowiska może być zdyskontowana w przyszłości dzięki pożytkom z produkcji zdrowej żywności, ochrony zdrowia i wypoczynku. Wieś polska w przeważającej części składa się z drobnych gospodarstw, często rozproszonych przestrzennie, które cechuje jedność gospodarstwa rolnego i gospodarstwa domowego. Stanowią one główną bazę żywieniową oraz miejsce pracy dla domowników, a także zapewniają materialne warunki wyjściowe do podejmowania pozarolniczej działalności gospodarczej o charakterze rzemieślniczym.

Rolnictwo chłopskie jest nadal częścią naturalnie ukształtowanego sposobu życia ludności wiejskiej, a problemy etyczne związane z zawodem rolnika, dotyczące zarówno przyrody nieożywionej jak i ożywionej, nie są zwykle ani drastyczne, ani nawarstwione. Wieś pełni funkcje ochrony obszarów cennych przyrodniczo, a ludność żyjąca zwykle w bezpośrednim kontakcie z przyrodą i jej zasobami, staje się odpowiedzialna za jej stan, jest gospodarzem i konserwatorem środowiska przyrodniczego. Od jej świadomości zależy w zdecydowanej mierze stan środowiska naturalnego kraju, w tym stan zasobów wodnych (Woś 2000, Pałasz 1997).

Ogromnie ważna jest sfera aktywności demograficzno-kulturowej obszarów wiejskich. Wieś podtrzymuje i zatrzymuje „żywiol ludzki” także na terenach odległych, peryferyjnych, trudnych gospodarczo, tworząc warunki wyjściowe do rozwoju wielofunkcyjnego. Coraz bardziej powszechne i cenione są funkcje rezydencjalno-socjalne obszarów wiejskich, zwłaszcza atrakcyjnych przyrodniczo. Zwrot ku wsi i przyrodzie

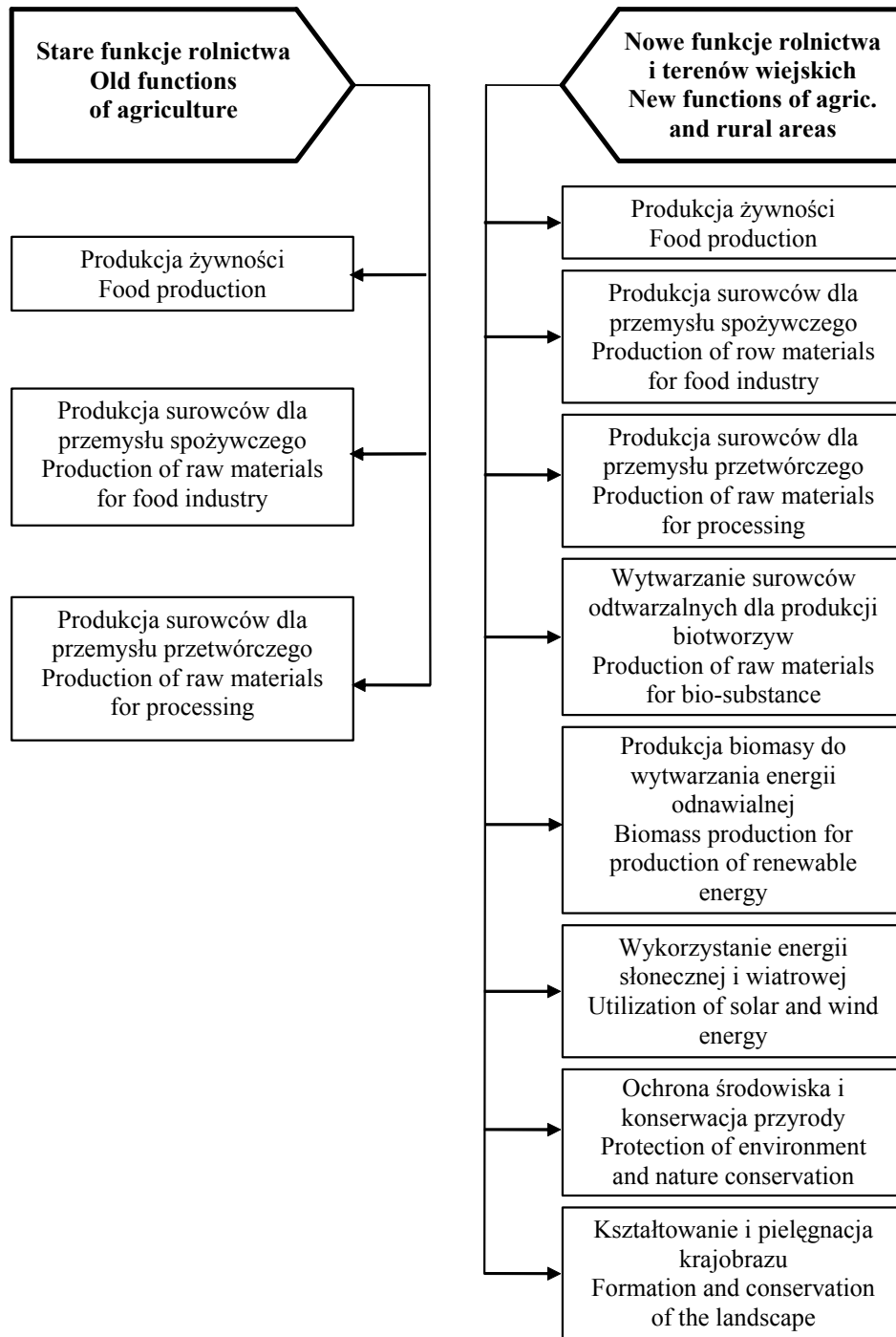
wynika zarówno z uciążliwości życia w mieście, jak i sentymentów związanych z miejscem urodzenia lub ulubionym regionem kraju. Są to tendencje znane od dawna w bogatych państwach europejskich (zwłaszcza na obszarze UE) i cenione jako korzystne dla terenów wiejskich.

Wieś to nie tylko środowisko gospodarcze służące wytwarzaniu produktów rolniczych i pozarolniczych, lecz także ważne miejsce reprodukcji społecznej narodu. Sfery ekologiczna i gospodarcza zajął się tu ze sferą demograficzno-kulturową, z zachowaniem w całości specyfiki krajobrazu kulturowego, odrębności narodowej, języka, ubiorów, obrzędów, lokalnych walorów geograficznych i historycznych. Wszystko to stanowi współcześnie akceptowane społecznie odniesienie polityki regionalnej, która – gdy ujmemy ją przestrzennie – w zdecydowanej mierze odnosi się do terenów wiejskich (Kuzma 2000).

W ujęciu klasycznym podstawową funkcją rolnictwa jest produkcja artykułów rolnych kierowanych do bezpośredniej konsumpcji lub do przerobu w przemyśle rolno-spożywczym i przetwórczym. Rolnictwo europejskie, stale unowocześniające swój warsztat wytwórczy, doskonalące technologie produkcji roślinnej i zwierzęcej, wdrażające do produkcji nowe wydajniejsze odmiany roślin i ras zwierząt, osiąga coraz lepsze wyniki produkcyjne i już od ponad trzydziestu lat odczuwa ujemne skutki nadprodukcji żywności. Jest to jeden z najkosztowniejszych problemów wspólnej polityki rolnej UE i przeszkoda w liberalizacji światowego handlu żywnością, w efekcie ograniczająca rozwój rolnictwa. Rozwiązaniem przynajmniej części problemów może być inne podejście do społecznie użytecznych i ekonomicznie uzasadnionych funkcji przestrzeni rolno-leśnej i podmiotów na niej gospodarujących (ryc. 2).

Jednym z rozwiązań może być szersza niż dotychczas produkcja surowców odtwarzalnych, mogących zastępować masy syntetyczne pochodzące z przeróbki ropy naftowej i gazu ziemnego. Produkty te towarzyszą nam w życiu codziennym zarówno w domu, jak i w pracy, nasycone są nimi różne części składowe infrastruktury życia codziennego. Z produktów rolnych mogą pochodzić substytuty powszechnie stosowanych tworzyw, np. styropian skrobiowy, lakiery i farby z tłuszczów roślinnych, przedmioty z bioplastiku, butelki i opakowania z celulozy i biopowłok białkowych. Zastępowanie syntetyków produktami naturalnymi może stworzyć potencjalnie duży rynek zbytu surowców rolnych.

Inną dziedziną dającą nadzieję na rozszerzenie dotychczasowych funkcji rolnictwa jest produkcja energii odnawialnej. Gama możliwości rolnictwa i związana z tym szansa na jego wielofunkcyjność jest bardzo duża. Rolnictwo tak naprawdę od zarania swych dziejów produkuje energię, gdyż składniki produktów rolnych są spożywane przez człowieka i spalane w jego organizmie. Dotyczy to zwłaszcza produktów o dużej zawartości białka, także rośliny oleiste i rośliny o wysokiej zawartości skrobi mogą być wykorzystywane w różnorodny sposób. Można z nich produkować biomasę energetyczną dla celów grzewczych (biopaliwa oparte na przetworzonych olejach lub alkoholach) czy energetycznych (biogaz). Marginalna z ekonomicznego punktu widzenia rolnicza przestrzeń produkcyjna może być wykorzystywana jako miejsce lokalizacji baterii słonecznych lub wiatrowych agregatów prądotwórczych. Produkcja taka może być uzasadniona ekonomicznie już dzisiaj, w sytuacji rezygnacji państwa z należnych mu podatków. Jest także wielką, choć nie budzącą optymizmu nadzieją energetyczną Europy, którą dotyka światowy kryzys paliwowy.



Ryc. 2. Nowe i stare funkcje rolnictwa i terenów wiejskich. Źródło: **Otoliński** (2000)  
 Fig. 2. New and old functions of agriculture and rural areas. Source: **Otoliński** (2000)

Spoleczne i ekonomiczne uzasadnienie mają także nowe funkcje rolnictwa związane z ochroną środowiska i konserwacją przyrody. To rolnik-przyrodnik, świadomy użytkownik dóbr przyrody w miejscu swego zamieszkania może uczynić wiele dobrego, aby zachować lub przywracać do stanu wymagalnego (oczekiwanego) cenne zasoby przyrody, chronić florę i faunę. Działalność ta nie może jednak być wyłącznie nieodpłatnym świadczeniem rolnika na rzecz społeczeństwa. Rolnik ma prawo oczekiwać, że – jak w państwach UE (programy agrośrodowiskowe) – za taką formę świadczeń społecznych otrzyma rekompensatę finansową.

Nie przeceniając znaczenia wielu omawianych tu nowych funkcji rolnictwa, bezpośrednio wiążących się z gospodarstwem i produkcją rolną (agroturystyka i rzemiosło, przerób drewna i wikliniarstwo, pozyskiwanie i uprawa ziół), należy wyrazić przekonanie, że ich rola w nieodległej przyszłości z pewnością ulegnie powiększeniu, zmieniając oblicze i perspektywy rolnictwa jako działu gospodarki (Otoliński 2000).

### Współczesne systemy rolnictwa w Europie

Analizując systemy rolnictwa w Europie można wyodrębnić cztery główne drogi rozwoju:

- rolnictwo konwencjonalne,
- rolnictwo typu high-tech-agriculture,
- rolnictwo integrowane,
- rolnictwo ekologiczne.

*Rolnictwo konwencjonalne* w Europie posiada w strukturze wytwarzania największy udział – aż 94%. Opiera się ono na szerokim stosowaniu technicznych i chemicznych środków produkcji. Zakłada się dalszy wzrost jednostkowej wydajności roślin i zwierząt. Postęp w hodowli roślin i zwierząt, nowoczesne technologie produkcji, stosowanie nawozów mineralnych i środków ochrony roślin, doskonalenie technicznych parametrów maszyn są podstawą systematycznego wzrostu produkcji. Podstawową formą gospodarowania są gospodarstwa rodzinne, w których poziom dochodów jest zbliżony do dochodów poza rolnictwem. Więzy emocjonalne rolnika z gospodarstwem rozluźniają się, są coraz słabsze i polegają głównie na podejściu menedżerskim. Społeczne skutki rozwoju tego rolnictwa wyrażają się w dalszym spadku liczby gospodarstw. Ziemie słabe są zagospodarowywane na cele rekreacyjne, przemysłowe, zalesienie itp.

Konsekwencjami rolnictwa konwencjonalnego są:

- zagrożenie egzystencji  $\frac{2}{3}$  aktualnych gospodarstw,
- powszechna nadprodukcja większości produktów rolniczych,
- postępująca degradacja środowiska rolniczego.

Rolnictwo konwencjonalne wprowadziło Europę, a szczególnie Europę Zachodnią, w okres obfitości, a nawet nadprodukcji żywności. Podaż przewyższyła popyt, powodując obniżenie cen żywności i prowadząc do trudnej sytuacji ekonomicznej gospodarstw rolnych. Przyspieszyło to zmiany strukturalne w kierunku powiększenia skali produkcji. Przez kilka dziesięcioleci nie opanowano wzrostu produkcji i wzrostu stosowania środków plonotwórczych. W rezultacie wystąpiły ujemne skutki w środowisku przyrodniczym i degradacji krajobrazu wiejskiego.



W krajach Unii Europejskiej występuje forma *rolnictwa super przemysłowego typu high-tech-agriculture*. W myśl tej koncepcji rolnictwo będzie wykorzystywało w szerszym zakresie osiągnięcia inżynierii genetycznej i mikroelektroniki. Większość procesów technologicznych będzie zautomatyzowana. Prowadzi to w efekcie do wzrostu kapitałochłonności produkcji i wzrostu wydajności pracy, a zatem do dalszego zmniejszenia liczby gospodarstw i ilości zatrudnionych. W konsekwencji rolnictwo super uprzemysłowione prowadzi do znacznego rozluźnienia więzi między człowiekiem a gospodarstwem postrzeganym jako jednostką produkcyjną.

*Rolnictwo integrowane* stanowi złagodzoną pod względem ochrony obszarów wiejskich formę rolnictwa konwencjonalnego. Celem rolnictwa integrowanego jest zapewnienie stabilnej produkcji przy użyciu środków przemysłowych w umiarkowanych ilościach. Dopuszcza się stosowanie nawozów mineralnych, środków ochrony roślin, gnojowicy na poziomach kontrolowanych. Preferuje się uprawę strączkowych, motylkowych, poplonów, a także innych roślin. Ten typ rolnictwa wymaga znacznej wiedzy.

Jako czwarty kierunek rozwoju wykształciło się *rolnictwo ekologiczne*. Gospodarstwa ekologiczne nie stosują syntetycznych nawozów mineralnych, pestycydów, regulatorów wzrostu i syntetycznych dodatków do pasz. Charakteryzuje je produkcja w cyklu zamkniętym: gleba-roślina-zwierzę, przy zachowaniu dużej samowystarczalności. Efektywność ekonomiczna tych gospodarstw jest dyskusyjna – zmniejsza się zużycie przemysłowych środków produkcji, rosną nakłady pracy, zmniejsza się wydajność, ale teoretycznie rosną ceny. Aktualnie gospodarstwa ekologiczne występują w ograniczonym zakresie, ich udział w produkcji towarowej rolnictwa jest zróżnicowany, ale nie przewyższa 2%, a ponadto są rozproszone, co uniemożliwia uruchomienie odrębnych linii, np. skupu, przetwarzania, sprzedaży. Zbyt tych produktów jest mało profesjonalny – chodzi o opakowanie, asortyment, normy jakościowe itp. (**Wieland i Marchlewski** 1998).

Odejście od rolnictwa konwencjonalnego, bo ono stanowi ponad 90% występujących form, nie jest łatwe. Rolnictwo, jak każda gałąź gospodarcza jest powiązane z przemysłem obsługującym wieś – przemysłem chemicznym, maszynowym itp., dlatego zmiana orientacji rolnictwa związana jest z daleko idącymi zmianami w jego otoczeniu. Wydaje się koniecznym poszukiwanie dróg stopniowej reorientacji, tak aby zmiany w rolnictwie były skorelowane z przemianami w jego otoczeniu. Ilustrację skali powiązań rolnictwa z otoczeniem przedstawiają następujące liczby. W ciągu ostatnich 35 lat wzrosło:

- zużycie nawozów sztucznych o 708%
- zużycie mieszanek paszowych o 821%,
- wykorzystanie maszyn o 271%,
- zużycie pestycydów o 4500%,
- zużycie energii o 5245%.

Rozważając nieuchronność i konieczność zmian w rolnictwie i środowisku wiejskim, należy przyjąć dwa pewniki:

1) Rolnictwo i wieś to więcej niż wytwarzanie produktów żywnościowych i nieżywnościowych, to kwestia środowiska przyrodniczego, krajobrazu, zasobów naturalnych, miejsce życia i pracy, miejsce odpoczynku, miejsce obecnych i przyszłych inwestycji mieszkaniowych, przemysłowych i usługowych;

2) Z punktu widzenia ekologii, socjologii i ekonomii rolnictwo winno być samowystarczalne. Formułując postulaty w zakresie ochrony środowiska mamy najczęściej na uwadze rolnika – mówi się często o niskiej jego świadomości społecznej, małej odpo-

wiedzialności. Z badań wynika, że w rolniku występują dwie postawy – rolnika ekologa, znającego zagrożenia dla życia, zdrowia i środowiska. Ale pamiętać należy, że musi w nim być też homo oeconomicus. Stwierdzono, że bodźce ekonomiczne mogą być dominujące i dlatego chcąc, aby rolnik przestrzegał zasad ochrony środowiska i produkował zdrową żywność, musimy te działania uczynić opłacalnymi. Dlatego konieczne działania w zakresie ochrony środowiska muszą być opłacalne. Szczególnie działania w zakresie aspektów estetycznych – krajobrazu, folkloru nie mogą być wyłącznie troską rolnika. Produkty wytwarzane w pięknym otoczeniu nie mają wyższej ceny, która by rekompensowała dodatkowe koszty. Są to znane, ale pomijane w rozważaniach zewnętrzne koszty rynku, które wymagają uregulowania.

Rolnictwo ma duży wpływ na zanieczyszczenie powietrza, wody i gleby. Problem ograniczenia tego negatywnego wpływu na środowisko stał się istotnym elementem polityki Unii Europejskiej. Regulacje prawne sprzyjające wdrażaniu metod produkcji rolniczej uwzględniające wymogi ochrony środowiska rozpoczęły się w 1985 roku i były wielokrotnie rozszerzane i pogłębiane (**Wielicki 2000**).

Stymulującą rolę w zakresie ochrony środowiska pełnią w Unii Europejskiej programy rolnośrodowiskowe. Polegają one na udzieleniu wsparcia finansowego rolnikom, którzy w sposób dobrowolny zobowiązują się do ekstensywnej produkcji rolniczej i specjalnych zabiegów ochronnych, zapewniających w znaczący sposób poprawę środowiska przyrodniczego i zachowanie kulturowych obszarów wiejskich. Płatności z tego tytułu mają równoważyć utracone dochody w wyniku przestawienia gospodarki na ekstensywne metody produkcji rolniczej oraz zrekompensować dodatkowo poniesione koszty (**Tatka 2002**).

Z powyższych rozważań wyłania się złożony obraz rolnictwa i wsi wymagający wysiłku całego społeczeństwa. Wydaje się, że rozsądną jest propozycja, aby możliwie dużo ludności wiejskiej pozostało w swoim środowisku, a niezbędny dochód uzyskiwało wypełniając „stare i nowe funkcje” (ryc. 2).

## Tendencje w rozwoju gospodarstw rolnych

Zmiany w strukturze agrarnej łączą się z przemianami w organizacji i zarządzaniu w rolnictwie. Z punktu widzenia nauk socjologicznych i ekonomicznych, ewolucję i przemianę rolnictwa w XIX i XX wieku ująć można w koncepcji komercjalizacji rolnictwa. Rolnictwo przebyło długą drogę od gospodarki naturalnej do gospodarki rynkowej. Proces ten objął wszystkie kraje, ale tempo zaawansowania tego procesu jest zróżnicowane. W swojej ewolucji rolnictwo przeszło trzy stadia: gospodarki samowystarczalnej, rolnictwa zróżnicowanego oraz gospodarstw wyspecjalizowanych.

Im większe obszarowo gospodarstwo, tym bardziej wyspecjalizowane, im poziom wiedzy rolniczej i ogólnej wyższy, tym proces przejścia do gospodarki rynkowej jest bardziej zaawansowany.

Dalszy rozwój rolnictwa wiąże się z kolejnymi etapami uprzemysłowienia – cyberfarmy i w kierunku agrobiznesu (**Tomczak 2003**).

Przedstawiony model rozwoju rolnictwa zmierzający w kierunku dalszego nasilenia rolnictwa przemysłowego, w warunkach europejskich traci na znaczeniu. Troska o zdrowie ludzkie, ochronę i czystość środowiska, a także zachowanie krajobrazu i kultury

**Tabela 1**

**Struktura użytkowania ziemi w Polsce i w niektórych krajach UE (%)**  
**The structure of land utilization in Poland and selected EU countries (%)**

Kraje w grupach obszarowych Countries in area groups	1-5 ha	5-20 ha	20-50 ha	Ponad 50 ha Above 50 ha
Niemcy Germany	2,3	12,0	24,6	61,1
Szwecja Sweden	1,1	12,3	26,0	60,6
Wielka Brytania Great Britain	0,4	4,7	12,1	82,8
UE-15 EU-15	5,8	14,7	20,8	58,1
Polska Poland	16,4	45,4	11,9	24,1

Źródło: Boss Rolnictwo 2003, 30(705), s. 11.

Source: Boss Rolnictwo 2003, 30(705), p. 11.

rolniczej sugerują nieco odmienny kierunek większości gospodarstw rolnych. Odłączenie dopłat dla rolnictwa od produkcji, preferowanie zrównoważonego rozwoju, stawia w nowym świetle kwestię opłacalności produkcji. Odłączając dopłaty rolników od produkcji, a wiążąc je z obszarem, charakterem użytków i statycznie dopłacając do powierzchni uprawy wybranych roślin, zmierzamy do zmiany dotychczasowego konwencjonalnego rolnictwa. Wydaje się, że w Polsce znaczna część gospodarstw ograniczy produkcję w ogóle bądź uprości ją do tych roślin, które będą dotowane. W systemie tym będą funkcjonować następujące stawki dopłat powierzchniowych:

a) podstawowa stawka dopłaty do każdego hektara użytków rolnych w gospodarstwie, odpowiadająca 25%, 30% i 35% (w kolejnych latach) krajowej kwoty podzielonej przez całkowity obszar użytków rolnych w Polsce,

b) stawka dodatkowej dopłaty powierzchniowej do powierzchni upraw, które w UE objęte są dopłatami bezpośrednimi (zboża, w tym kukurydza na ziarno i paszowa, oleiste, wysokobiałkowe, len i konopie włókniste, tytoń, chmiel i ziemniaki skrobiowe),

c) stawka dodatkowej dopłaty powierzchniowej do powierzchni paszowej wykorzystywanej w produkcji żywca wołowego, owiec i mleka, bez konieczności udokumentowania produkcji zwierzęcej.

Przenosząc powyższe zasady na grunt wymiernych korzyści finansowych możemy ustalić stawki dopłat powierzchniowych (ryc. 3).

Należy dodać, że dopłaty powierzchniowe w ramach II filaru wynikają stąd, że wynegocjowano podwyższenie dopłat w pierwszych trzech latach członkostwa do wysokości 36%, 39% i 42% w roku 2006. Dopłaty będą finansowane ze środków przeznaczonych przez Unię na rozwój wsi. Ewentualne dalsze podwyższenie dopłat bezpośrednich do limitów 55%, 60% i 65% będzie sfinansowane ze środków budżetu krajowego.

Problemem, który wyłania się w świetle odłączenia dopłat bezpośrednich od wysokości produkcji na rzecz powierzchni jest zachowanie się rolników. Możliwe są różne scenariusze. Część rolników będzie nadal gospodarowała jak dotychczas, uzyskując dochód

Tabela 2

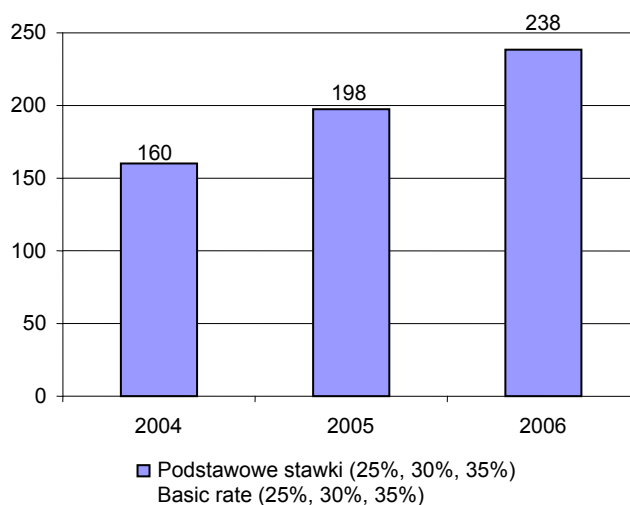
**Użytki rolne w grupach obszarowych gospodarstw (%)**  
**Agricultural land in area groups of farms (%)**

Kraj Country	Powierzchnia (w tys.ha UR) Area (in thous. ha of agricultural land)	Liczba gospo- darstw Number of farms	Przeciętny obszar gospodar- stwa (ha UR) Average size of farm	UR w grupach obszarowych (%) Agricultural land in area groups (%)					
				do 5 ha to 5 ha	5-20 ha	20-50 ha	50-100 ha	pow. 100 ha above 100 ha	
Austria	3 425	221,8	15,4	5,91	29,50	30,83	9,80	23,96	
Belgia Belgium	1 354	71,0	19,6	3,40	19,00	42,60	24,80	10,20	
Dania Denmark	2 727	68,8	39,0	0,15	11,00	27,71	30,66	30,48	
Finlandia Finland	2 192	101,0	21,7	1,51	26,32	49,20	17,84	5,13	
Francja France	28 267	734,8	41,0	1,43	6,30	21,00	31,73	39,54	
Grecja Greece	3 578	802,4	4,5	30,97	43,35	17,40	4,74	3,54	
Hiszpania Spain	25 230	1 277,6	19,7	5,60	13,83	14,04	14,24	52,29	
Holandia Holland	1 999	113,2	17,7	3,87	21,55	46,45	20,13	8,00	
Irlandia Ireland	4 325	153,4	28,2	1,04	17,38	41,58	25,00	15,00	
Luksemburg Luxembourg	127	3,2	39,7	1,18	4,66	18,50	53,93	21,73	
Niemcy Germany	17 157	566,9	30,3	2,32	12,02	24,57	20,43	40,66	
Portugalia Portugal	3 925	450,6	8,7	15,20	19,10	11,63	7,62	46,45	
Szwecja Sweden	3 060	88,8	34,5	1,10	12,30	26,00	29,30	31,30	
Włochy Italy	14 686	2 482,1	5,9	19,70	25,30	21,80	12,20	21,00	
W. Brytania Great Britain	16 496	234,5	70,1	0,46	4,56	11,36	17,60	66,02	
UE-średnio EU-average	128 497	7 370,0	17,4	5,69	13,84	20,88	19,93	39,66	
Polska Poland	16 969	2 047,0	8,5	16,8	21,9	24,6	12,1	24,6	
Polska Poland Gospodarstwa indywidualne Poland private farms	14 259	2 041,4	7,0	1-2 ha 4,6	2-5 ha 15,4	5-7 ha 10,8	7-10 ha 15,2	10- 15 ha 18,5	> 15 ha 35,5

Źródło: Opracowanie własne na podstawie **Landwirtschaft** (1999) oraz **Poczta i Wysocki** (2001).  
Source: Own elaboration based on **Landwirtschaft** (1999) and **Poczta and Wysocki** (2001).

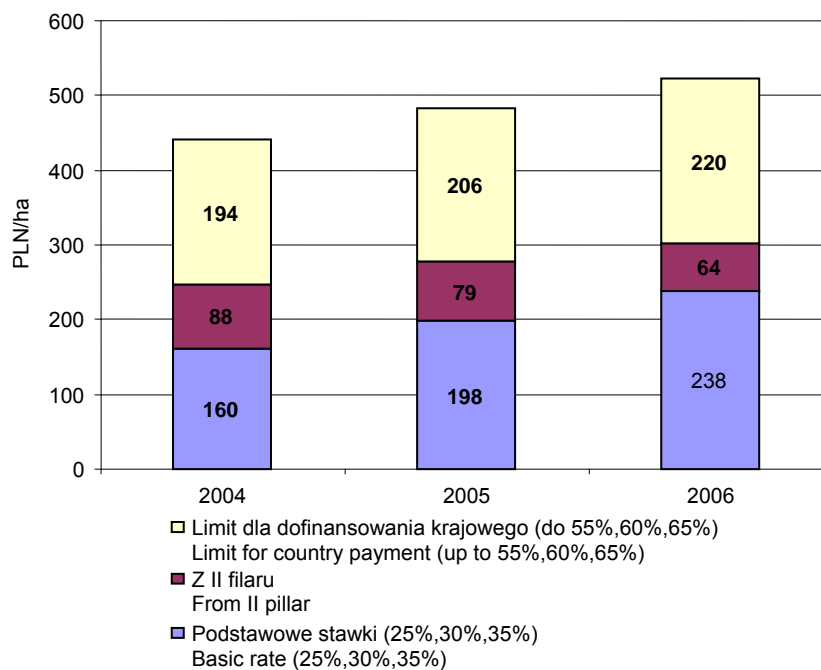
## Stawki podstawowych dopłat obszarowych do wszystkich UR

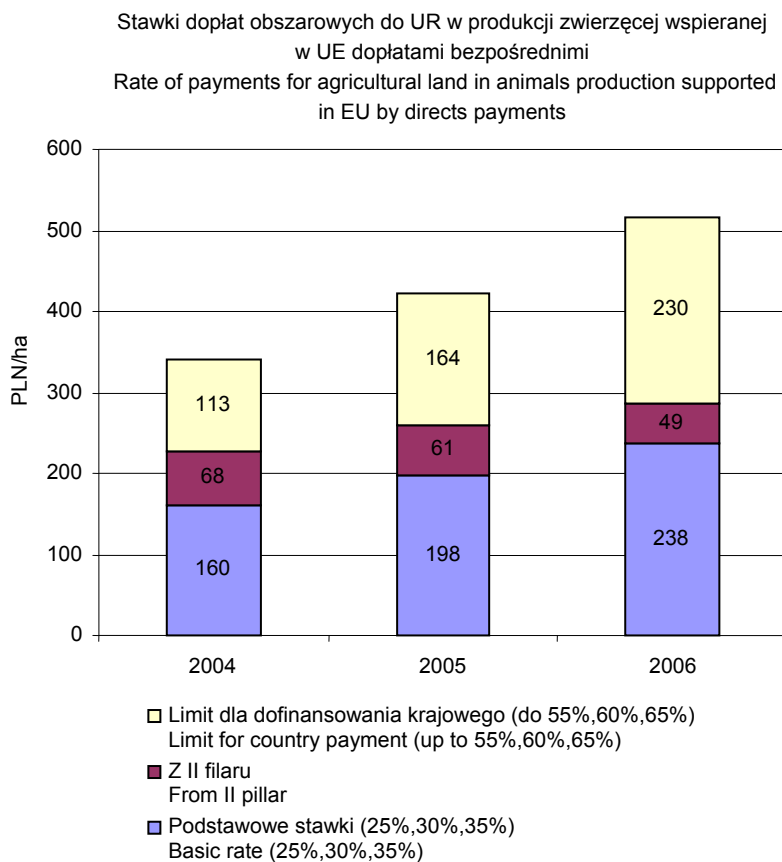
Rate of basic payments for all agricultural land



## Stawki dopłat obszarowych do UR w produkcji roślinnej wspieranej w UE płatnościami

Rates of payments for agricultural land in plant production supported in EU by payments





Ryc. 3. Szacunkowe stawki dopłat bezpośrednich w Polsce w latach 2004-2006  
 Źródło: System... (2003).

Fig. 3. Estimated rate of direct payments in Poland in years 2004-2006  
 Source: System... (2003).

nie tylko z produkcji, ale i z dopłat bezpośrednich. Należy się spodziewać, że część starszych rolników skorzysta z rent strukturalnych. Dotyczyły będą one rolników, którzy ukończyli 55 lat, prowadzili gospodarstwa rolne co najmniej przez 10 lat oraz zobowiążą do zakończenia towarowej produkcji rolnej i przekazania gospodarstwa – poprzez sprzedaż bądź dzierżawę – osobom trzecim.

Pozostanie część rolników-przedsiębiorców, którzy korzystając z dopłat bezpośrednich będą nadal prowadzić intensywną produkcję rolną.

Wiele wskazuje, że odłączenie dopłat dla rolników od wielkości produkcji zmniejszy zainteresowanie intensywną produkcją rolniczą, kierując zainteresowania rolników w obszar rolnictwa zrównoważonego. Dodać należy, że rolnicy będą mogli skorzystać z różnych form pomocy, oprócz dopłat bezpośrednich będzie możliwość wsparcia finansowego z tytułu: wcześniejszych emerytur, programów rolno-środowiskowych, zalesienia gruntów, programów wspierających rozwój obszarów wiejskich, np. wsparcie dla gospodarstw niskotowarowych, dopłaty dla LFA (trudne warunki gospodarowania), możliwa będzie pomoc dla młodych rolników, scalanie gruntów, gospodarowanie rolni-

czymi zasobami wodnymi i inne. Bardziej precyzyjne ustalenie form wsparcia finansowego i pomocy będzie możliwe po uchwaleniu stosownego aktu prawnego. W dyskusji związanej z przystąpieniem Polski do struktur UE podnosi się obawy o zakres możliwej pomocy dla rolnictwa. Wiadomo, że samo uchwalenie kierunków wsparcia finansowego i zagwarantowanie środków finansowych nie rozwiązuje zagadnienia. Konieczna jest dobra informacja i aktywność zainteresowanego. Wieś jest zróżnicowana pod każdym względem, oprócz jednostek bardzo prężnych, które w nowych warunkach łatwo sobie poradzą, są ludzie starsi i schorowani, a także bezradni, którym należy pomóc. Wydaje się, że szkolnictwo zawodowe średnie i wyższe jest nadal mało aktywne i nie wypełnia misji propagowania postępu na drodze wyczerpującej informacji.

Jak wcześniej podnoszono, oprócz dopłat bezpośrednich wieś będzie mogła skorzystać z II filaru CAP, przeznaczonego na rozwój obszarów wiejskich. Odnosi się wrażenie, że obecny system dystrybucji środków finansowych w ramach II filaru jest zbiurokratyzowany i niejasny. Wydaje się, że CAP zbyt silnie koncentruje się na wspieraniu rolnictwa, a w niedostatecznym stopniu przywiązuje się wagę do tworzenia pozarolniczych miejsc pracy. Z analiz wynika, że w niektórych regionach UE bezrobocie na wsi sięga 40%, a w krajach kandydujących sytuacja jest jeszcze gorsza. Na wsi, oprócz bezrobocia, występuje inne groźne zjawisko – wyludnianie się terenów wiejskich. Może to zagrazić ciągłości przedsięwzięć związanych z zachowaniem krajobrazu, ochroną ginących roślin i zwierząt, degradacją gleb itp.

## Zakończenie

Procesy transformacji wsi i rolnictwa obejmują różne dziedziny i aspekty funkcjonowania środowiska wiejskiego. Oprócz „starej” funkcji, polegającej na produkcji żywności i surowców dla przemysłu, wsi przypisuje się ostatnio inne rozliczne funkcje. Ich wypełnienie mogłoby uzasadniać transfer środków finansowych tak, aby poziom dochodów tej grupy społecznej nie degradował jej w dostępie do osiągnięć cywilizacji. Przedstawione możliwości wielofunkcyjnego rozwoju nie są utopią, w mniejszym lub większym zakresie funkcje te są już realizowane, potwierdzając realność przedstawionego scenariusza. Konieczną wydaje się redefinicja rolnictwa polegająca na rozszerzeniu zakresu działalności. Równoległe ze zmianami gospodarczymi i ekonomicznymi winny zachodzić zmiany w mentalności ludności wsi. Dużo się zmieniło, ale jeszcze wiele problemów wymaga rozwiązania.

Przedstawiona koncepcja rozwoju rolnictwa i środowiska wiejskiego nie ma wyłącznie charakteru teoretycznego, lecz jest koncepcją, którą aktywnie weryfikuje życie gospodarcze. Praktycznie w każdym obszarze wyszczególnionych funkcji podjęto już inicjatywę ustawodawczą, a działalność gospodarcza jest już znacznie zaawansowana. Na przykład w dziedzinie odnawialnych źródeł energii postępy legislacyjne, jak i rozwój działalności gospodarczej są widoczne i przyspieszają tempo z racji zbliżającego się przystąpienia do Unii Europejskiej. Wiele obszarów życia gospodarczego w Unii Europejskiej jest wspólnych i dlatego dobrze by było, abyśmy w rozwoju gospodarczym prezentowali zbliżony do państw Unii poziom rozwoju. Aktualnie działa Międzyresortowa Grupa Robocza ds. Wdrażania „Strategii rozwoju energetyki odnawialnej” (Krok na drodze... 2002). Opracowano mapę energii odnawialnej obejmującą całą

kraj, zawierającą informację o zasobach wody, słońca, wiatru, wód geotermalnych, biomasy i biogazu. Opisano możliwości finansowania inwestycji w zakresie energetyki odnawialnej.

Z powyższego wynika, na przykładzie produkcji i wykorzystania odnawialnych źródeł energii, że prezentowany model rozwoju rolnictwa, oprócz koncepcji jest już z powodzeniem weryfikowanym rozwiązaniem.

Nasze rozważania mają po części charakter futurystyczny, ale nie są pozbawione realiów. Przemiany jakie obserwujemy, odbywają się w warunkach, kiedy w obrębie rolnictwa i przemysłu rolno-spożywczego występuje:

- szybsze tempo podaży żywności niż tempo wzrostu popytu,
- koszty pracy rosną szybciej niż koszty innych czynników produkcji,
- ceny środków produkcji rosną szybciej niż ceny płodów rolnych.

Powstaje zatem nowa sytuacja w gospodarce żywnościowej – oto rolnictwo wypełnia inne funkcje niż tylko wytwarzanie żywności.

Prezentując powyższe rozważania uważamy, że w aktualnie trudnej sytuacji gospodarczej nie można koncentrować się wyłącznie na bieżącej problematyce, lecz należy myśleć w dłuższym okresie, stawiając ambitne zadania.

### Literatura

- Kamiński W.** (2000): Nowy paradygmat regionalnego rozwoju obszarów wiejskich oraz polityki przestrzennej Polski (w początku XXI wieku). Zesz. Nauk. AR Krak. 377.
- Krok na drodze** wdrożeń OZE. Czysta energia. (2002). Materiały seminaryjne, Poznań.
- Kuzma F.** (2000): Agricultural policy of the Slovak Republic in the process of admission to the European Union. (Polityka rolna Republiki Słowackiej w procesie przyjęcia do Unii Europejskiej). Zesz. Nauk. AR Krak. 377.
- Landwirtschaft** Statistisches Jahrbuch. (1999). European Commission.
- Marks R.** (2002): Gospodarstwa i przedsiębiorstwa rolnicze wobec wyzwań gospodarki rynkowej. Pr. Nauk. AE Wroc. 2, 941.
- Otoliński E.** (2000): Rozważania nad problemami wielofunkcyjnego rozwoju obszarów wiejskich w Małopolsce. Zesz. Nauk. AR Krak. 377.
- Poczta W., Wysocki F.** (2001): Struktura obszarowa rolnictwa polskiego – próba prognozy zmian do roku 2010. Post. Nauk Roln. 1.
- Pałasz L.** (1997): Bezrobocie w Polsce i gminach województwa szczecińskiego wobec integracji z Unią Europejską. IV Kongres SERiA, Szczecin.
- Szot E.** (2003): Kształtowanie ustroju rolnego państwa – podstawą gospodarstwa rodzinne. Boss Rolnictwo, 30.
- System** uproszczony dopłat bezpośrednich w Polsce – funkcjonowanie i wstępne szacunki stawek dopłat. (2003). Fundacja Programów Pomocy dla Rolnictwa, Warszawa.
- Tatka M.** (2002): Rolnictwo w Unii Europejskiej – problemy objęcia polskiego rolnictwa Wspólną Polityką Rolną. KCDRRiOW, Oddział w Poznaniu.
- Tomczak F.** (2003): Rolnictwo industrialne u progu XXI wieku: Przykład Stanów Zjednoczonych Ameryki Północnej. Zag. Ekon. Roln. 3.
- Wieland E., Marchlewski K.** (1998): Rozwój rolnictwa zrównoważonego w Wielkopolsce. Przeg. Kom. 7.
- Wielicki W.** (2000): Introduction to an economic approach to the natural environment at schools of higher education. Econ. Sci. 2.
- Woś A** (2000): Niedoskonałość rynków i ekonomika organizacji rolniczych. Wieś i Roln. 3.



## DIRECTIONS OF RURAL AREAS AND FARMS DEVELOPMENT

## S u m m a r y

The article presents the directions of agricultural and rural transformation. The analyses of the present situation and the estimation of transformation process of the countryside allows for detailing the ways of development of rural civilisation. The object of transformation is fuller adaptation of agriculture and countryside for the tasks indicated by the social requirements. Taking into consideration social requirements is important because the transformation process needs social acceptance for the transformation of the public means. The article presents old and new functions of agriculture and discusses types of farms, that have been developed in historic process of evolution. It concludes the realization of harmonious development of cities and villages, agriculture and industry is possible.