

OCENA PROCESÓW REPRODUKCJI W GOSPODARSTWACH ROLNYCH W POLSCE PO INTEGRACJI Z UE W ŚWIETLE DANYCH SYSTEMU RACHUNKOWOŚCI ROLNEJ FADN

Aleksander Grzelak

Uniwersytet Ekonomiczny w Poznaniu

Abstrakt. Głównym celem artykułu jest ocena dynamiki procesów reprodukcji gospodarstw rolnych w Polsce po integracji z UE. Stwierdzono, że w okresie korzystnej koniunktury gospodarczej w Polsce (2004 i 2006-2007) gospodarstwa aktywniej modernizowały swoje potencjały produkcyjne. Wskazuje to na istotną rolę uwarunkowań ogólnogospodarczych w kształtowaniu procesów reprodukcji. W 2004 roku odnotowano reprodukcję rozszerzoną dla ogółu gospodarstw rolnych objętych systemem FADN, podczas gdy w 2007 prostą, a w pozostałych latach badanego okresu zawężoną. Istnieją jednak znaczne różnice w tym zakresie ze względu na skalę produkcji. Dostrzeżono, że w gospodarstwach rolnych o wielkości ekonomicznej powyżej 16 ESU procesy modernizacji zapewniały na ogół, w całym badanym okresie (2004-2009), reprodukcję rozszerzoną. Z kolei w jednostkach do 8 ESU mieliśmy do czynienia z dekapitalizacją majątku. Znaczne obniżenie dochodów w gospodarstwach większych, w latach 2008-2009, pomimo zawanoszonych procesów modernizacyjnych, wskazuje jednocześnie na ich silną podatność na zmiany koniunktury gospodarczej.

Słowa kluczowe: reprodukcja, gospodarstwo rolne, inwestycje

WSTĘP

Integracja polskiej gospodarki z krajami UE i objęcie sektora rolnego instrumentami WPR miały istotny wpływ na kształtowanie procesów wzrostowych gospodarstw rolnych, a także obszarów wiejskich. Owe procesy wzrostowe mogą być określone przez

reprodukcję majątku produkcyjnego. Jak wobec tego są rozumiane procesy reprodukcji w niniejszym artykule? Zostały one określone jako odtwarzanie zasobu majątku produkcyjnego gospodarstw rolnych zużywanego w produkcji. Takie podejście wynika z konieczności zawężenia obszaru analiz, ze względu na szeroki zakres problematyki reprodukcji oraz ścisłych powiązań kapitału z pozostałymi czynnikami. W uproszczeniu, procesy reprodukcji w rolnictwie są realizowane poprzez obszar zależności: produkcja rolna-koszty-dochody-inwestycje, z których wynikają konsekwencje zarówno dla struktur czynników wytwórczych, jak i procesów wzrostowych tego sektora. Można odnieść wrażenie, że w ostatnim okresie, tj. w latach dziewięćdziesiątych XX wieku i późniejszych, badania nad procesami reprodukcji w rolnictwie w Polsce zostały jeśli nie zaniechane, to przynajmniej poważnie ograniczone. Badania te opierają się na klasycznych podstawach teorii ekonomii, odnoszących się do analizy procesów wzrostowych przez pryzmat czynników wytwórczych, w tym zwłaszcza kapitału. Nie przekreśla to także ich szerszego wykorzystania, np. do oceny skuteczności instrumentów polityki rolnej czy transmisji impulsów koniunkturalnych do rolnictwa.

Głównym celem artykułu jest ocena dynamiki procesów reprodukcji gospodarstw rolnych w Polsce po integracji z UE, także z uwzględnieniem wielkości ekonomicznej gospodarstw rolnych. Analizy oparto na danych systemu rachunkowości rolnej FADN (*Farm Accountancy Data Network*). W polu obserwacji tego systemu znajdują się gospodarstwa towarowe, tj. główni beneficjenci Wspólnej Polityki Rolnej, które wytwarzają w danym regionie lub kraju co najmniej 90% wartości standardowej nadwyżki bezpośredniej (SGM). Zakres czasowy analiz obejmuje lata 2004-2009 ze względu na dostępność danych (dane za 2010 będą dostępne w lutym 2012 roku). W pierwszym etapie rozpoznano tło ogólnogospodarcze. Umożliwiło to określenie warunków reprodukcji w rolnictwie. W kolejnym natomiast dokonano oceny procesów reprodukcji przez pryzmat zmian inwestycji, wskaźnika reprodukcji (inwestycje brutto / amortyzacja), a także relacji inwestycji do dochodów rolniczych.

TŁO OGÓLNOGOSPODARCZE SYTUACJI W ROLNICTWIE PO INTEGRACJI Z UE

Po integracji Polski z UE do 2008 roku sytuacja ogólnogospodarcza przedstawiała się korzystnie (tab. 1). Znalazło to swoje odzwierciedlenie zarówno w dynamice PKB, jak i w spadku bezrobocia, zwiększeniu stopy inwestycji. Dopiero w 2009 roku odnotowano dekoniunkturę gospodarczą, głównie na skutek zjawisk związanych z kryzysem globalnym. Warto jednak stwierdzić, że skutki zjawisk kryzysowych w relatywnie mniejszym zakresie dotknęły polską gospodarkę. Mniejsze znaczenie w Polsce wymiany handlowej z zagranicą na tle innych krajów UE stanowiło zabezpieczenie przed globalnymi zjawiskami kryzysowymi [Kowalski 2010]. Umożliwiło w tym przypadku względnie szybszy rozwój gospodarki (przez pryzmat zmian PKB) w porównaniu z innymi krajami, co może przełożyć się na zwiększenie popytu na produkty żywnościowe. Chodzi tu przede wszystkim o dodatnie zmiany realnego PKB, zarówno w okresie poprzedzającym kryzys ekonomiczny, jak i w jego trakcie [Czyżewski i Grzelak 2011 a]. Warto w tym miejscu zwrócić uwagę na to, że pomimo tego ceny produktów sprzedawanych przez rolników w latach 2008-2009 w sumie wykazywały pewną stabilizację,

Tabela 1. Tło ogólnogospodarcze sytuacji w rolnictwie w Polsce w latach 2004-2009
 Table 1. All-economy background of the situation in agriculture in Poland in 2004-2009

Wyszczególnienie Specification	2004	2005	2006	2007	2008	2009
Zmiany PKB (%) Changes of GDP (%)	5,3	3,5	6,2	6,8	5,1	1,7
Stopa bezrobocia (%) Rate of unemployment (%)	19,1	17,6	13,9	11,2	9,5	11,9
Inwestycje (udział w PKB, %) Investment (share in GDP, %)	18,1	18,2	19,6	21,6	22,2	19,4
Udział wydatków na sektor rolny w budżecie państwa (%) Share of expenses on agricultural sector in state budget (%)	3,87	3,83	3,74	6,67	6,32	6,02
Parytet dochodów ^(a) Parity of income ^(a)	72,7	78,7	83,2	91,8	84,5	78,7
Wskaźnik nożyc cen w rolnictwie Index of prices scissors in agriculture	102,2	96,0	102,0	107,2	90,1	96,0

*rok poprzedni 100.

^(a) parytet został oszacowany jako relacja dochodów rozporządzalnych na jedną osobę w gospodarstwie domowym rolników do dochodów rozporządzalnych gospodarstw pracowników.

Źródło: Czyżewski i Grzelak [2011 a].

*previous year 100.

^(a) parity was estimated as relationship of available income per 1 person in household of farmers to available income in household of employees.

Source: Czyżewski and Grzelak [2011 a].

a w roku wcześniejszym (2007) odnotowano ich wzrost o 14,5%, co nie wpłynęło istotnie na poziom inflacji. Można wstępnie stwierdzić, że mieliśmy do czynienia bardziej ze spowolnieniem wzrostu gospodarczego, aniżeli z kryzysem gospodarczym [Czyżewski i Grzelak 2011 b].

Rozwój rolnictwa, niezależnie od przedstawionych wcześniej parametrów ogólnogospodarczych, jest kształtowany przez wielkość wsparcia budżetowego. Stanowi ono istotne źródło zasileń dla tego sektora. Kluczową zmianą w tym obszarze była integracja z UE i objęcie rolnictwa instrumentami WPR UE. Warto przypomnieć, iż jeszcze w 2002 roku udział rolnictwa, rozwoju wsi i rynków rolnych w wydatkach budżetowych wynosił 1,98%, a w okresie 1997-2003, tj. przed przystąpieniem Polski do UE, średnio 2,23%. Można więc przyjąć, iż w porównaniu z tym okresem udział ten w latach 2007-2009 uległ prawie potrojeniu, co świadczy także o znacznej skali wzrostu znaczenia rolnictwa w polityce budżetowej oraz o istotnej poprawie warunków funkcjonowania tego sektora [Czyżewski i Matuszczak 2011].

Zaobserwowano zwiększenie realnych zagregowanych dochodów do dyspozycji brutto w gospodarstwach indywidualnych w rolnictwie pomiędzy latami 2004 i 2009. Wynikało to z wdrożenia mechanizmów WPR w rolnictwie w Polsce i związanego z tym zwiększenia wsparcia dla tego sektora. Warto zaznaczyć, że nie dostrzeżono głębokiego załamania dochodowego po 2007 roku. Miał jednak miejsce spadek parytetu

rozporządzalnych dochodów rolniczych. w latach 2008-2009 łącznie o 13 pkt proc. [Zegar 2010]. Wynikało to głównie z pogorszenia rynkowych uwarunkowań produkcji rolnej, co zostało odzwierciedlone w rozwarciu nożyc cenowych¹.

W latach 2004-2009 odnotowano także na ogół wzrostową tendencję przeciętnego dochodu rozporządzalnego na jedną osobę w gospodarstwie domowym rolników (według badań budżetów gospodarstw domowych przez GUS). W tym przypadku niewielki spadek dochodów miał miejsce dopiero w 2009 roku. Nie bez znaczenia był tu także wzrost dochodów z innych źródeł [Zegar 2010]. Warto podkreślić, że dynamika tych dochodów była z tej perspektywy badawczej wyższa, aniżeli ogółem dla gospodarstw domowych pracowników. W konsekwencji, nastąpiło zmniejszenie dysparytetu dochodów rozporządzalnych przeciętnych gospodarstw domowych rolników do gospodarstw domowych pracowników, z 72,7% w 2004 roku do 91,8% w 2007 roku, po czym nastąpił spadek w latach 2008-2009, do 78,7% w 2009 roku² [Czyżewski i Grzelak 2011 b].

POZIOM I ZRÓŻNICOWANIE PROCESÓW REPRODUKCJI

Spróbujmy wobec nakreślenia powyższych tendencji ogólnogospodarczych, stanowiących tło dalszych rozważań, dokonać oceny procesów reprodukcji w gospodarstwach rolnych. W pierwszej kolejności dokonano analizy porównawczej zmian wybranych kategorii ekonomiczno-produkcyjnych w gospodarstwach rolnych, ze względu na wielkość ekonomiczną, pomiędzy latami 2004 i 2009 (tab. 2), w celu określenia znaczenia miejsca inwestycji. Wyniki skłaniają do następujących konkluzji:

1. Zróżnicowane zmiany w zakresie badanych parametrów świadczą o przeobrażeniach charakteru dostosowań gospodarstw rolnych do warunków rynkowych po integracji z UE. Polegają one głównie na zwiększaniu arealów UR.
2. Wyraźne zmniejszenie odnotowano przeciętnie dla inwestycji brutto, podczas gdy największe wzrosty miały miejsce w przypadku arealu UR przypadających na jedno gospodarstwo oraz zużycie pośrednie. Może to wskazywać na to, że zwiększenie arealu UR i tym samym wzrost ziemiochłonności produkcji rolnej, jest główną strategią dostosowań rynkowych gospodarstw rolnych po integracji z UE. W sytuacji regresu w zakresie inwestycji w latach 2008-2009, świadczy to także o kapitałoozczędnej ścieżce rozwoju gospodarstw. Z kolei, zwiększenie zużycia pośredniego może wynikać zarówno z niekorzystnych tendencji kształtowania się relacji cenowych dla rolnictwa w tym okresie, jak i zwiększenia aktywności rynkowej gospodarstw rolnych.
3. Istnieje silne zróżnicowanie pomiędzy kształtowaniem się badanych parametrów pomiędzy gospodarstwami rolnymi ze względu na ich wielkość ekonomiczną. Można zauważyć względnie wyraźną delimitację na dwie grupy. Pierwsza do 16 ESU.

¹ Znacznemu wzrostowi cen produktów rolnych na świecie w latach 2006-2007 towarzyszył, szczególnie na przełomie lat 2007-2008, kryzys żywnościowy [Urban 2010].

² Należy podkreślić, że sytuacja w tym zakresie nie jest jednorodna. Gospodarstwa większe (powyżej 16 ESU) osiągały w latach 2006-2007 nadparytet dochodów w odniesieniu do rodzin pracowniczych. W Polsce gospodarstw takich jest ok. 100 tys. Podobnie gospodarstwa specjalistyczne, np. specjalizujące się w ogrodnictwie, w chowie zwierząt ziarnożernych czy w chowie krów mlecznych, osiągały w tych latach nadparytety.

Tabela 2. Zmiany (%) wybranych kategorii ekonomiczno-produkcyjnych w gospodarstwach rolnych w Polsce (objętych systemem FADN) (2009:2004)

Table 2. Changes (%) of the selected economic-productive categories in farms (entered in the FADN system) in Poland (2009:2004)

Wielkość ekonomiczna gospodarstw Economic size of farm (ESU)	Inwestycje brutto Gross investment	Wartość produkcji rolnej Value of total production	Dochody rodziny rolniczej Family agriculture incomes	Areał UR na 1 gospodarstwo Utilised Agricultural area – 1 farm	Roczne nakłady pracy (AWU) Total labour input	Wartość aktywów trwałych (z wyłączeniem wartości ziemi) Total fixed assets (with excluded value of land)	Wartość zużycia pośredniego Value of intermediate consumption
< 4 ESU	0,34	0,75	1,16	1,22	0,99	0,91	0,80
4-8 ESU	0,81	0,97	1,12	1,17	0,95	1,05	1,08
8-16 ESU	0,28	0,98	1,01	1,16	0,97	1,10	1,10
16-40 ESU	1,21	1,06	1,01	1,15	0,98	1,21	1,22
40-100 ESU	1,02	1,02	1,04	1,02	0,94	1,12	1,11
> 100 ESU	1,63	1,39	0,68	1,30	1,65	1,35	1,64
Ogółem Total	0,67	1,03	1,05	1,21	0,99	1,11	1,16

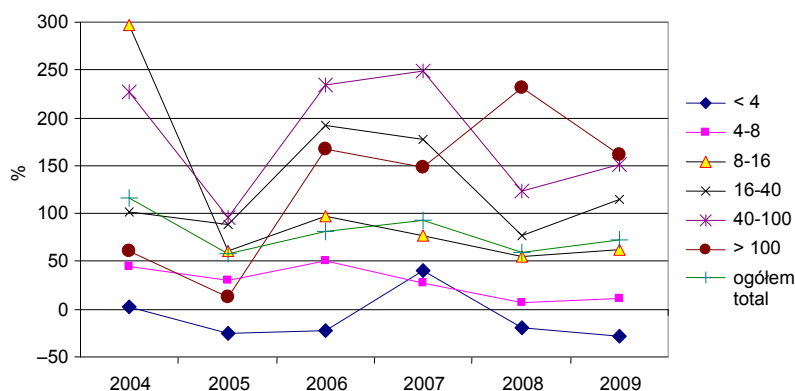
Źródło: opracowanie własne na podstawie danych systemu rachunkowości rolnej FADN [Wyniki standardowe... 2004-2009].

Source: own studies based on data of the FADN system [Wyniki standardowe... 2004-2009].

Odnotowano tam znaczne ograniczenie inwestycji, umiarkowane zmniejszenie wartości produkcji rolnej, niewielki wzrost wartości zużycia pośredniego oraz wartości aktywów trwałych. Z kolei, dla gospodarstw powyżej 16 ESU wyraźnie wzrosły inwestycje, wartość produkcji rolnej, zasobów produkcyjnych, a także zużycia pośredniego. Co interesujące, dochody w tej grupie gospodarstw odnotowały niższy wzrost (w porównaniu z grupą do 16 ESU) pomiędzy latami 2004-2009 bądź nawet istotny spadek dla gospodarstw największych, pomimo wyższego ich poziomu absolutnego. Wynika to z tego, że gospodarstwa te, będąc silnie powiązane z rynkiem, bardziej odczuwały kryzysowe impulsy. Stąd nawet zarówno wysoki poziom inwestycji, jak i produkcji nie był w stanie zrekompensować skutków negatywnych uwarunkowań rynkowych. Może to także wskazywać na istotność czynników egzogenicznych w kształtowaniu warunków rozwojowych gospodarstw rolnych, a także na znaczne ryzyko gospodarowania w jednostkach największych. Z kolei, w przypadku gospodarstw mniejszych zwiększenie dochodów wiązało się niejednokrotnie ze wzrostem płatności bezpośrednich w badanym okresie.

4. W świetle przedstawionych danych można także przypuszczać, że proces polaryzacji gospodarstw rolnych będzie kontynuowany w przyszłości. Może na to wskazywać znaczne zróżnicowanie w dynamice inwestycji pomiędzy analizowanymi grupami gospodarstw rolnych.

Istotną wartością poznawczą dla oceny procesów reprodukcji ma zestawienie wielkości inwestycji brutto z amortyzacją (wskaźnik reprodukcji) (rys. 1). Z oceny tendencji w tym zakresie możemy zauważyć znaczną zmienność tego wskaźnika (0,5-1,16). Oznacza to, że warunki rozwojowe w rolnictwie po integracji z UE, pomimo objęcia go instrumentami WPR UE i tym samym zwiększenia wsparcia, wciąż nie są stabilne i trudno tego oczekiwać także w przyszłości. Wskaźnik reprodukcji dla ogółu gospodarstw wykazywał tendencję spadkową, z wyjątkiem lat 2006-2007 oraz 2009 roku. Wynikało to z jednej strony z wysokiej aktywności inwestycyjnej gospodarstw na początku integracji, także w konsekwencji znacznych potrzeb inwestycyjnych po okresie niekorzystnej koniunktury dla rolnictwa z lat 1998-2003, z drugiej natomiast – ze znacznego pogorszenia warunków opłacalności produkcji rolnej w 2008 roku.



Rys. 1. Kształtowanie się wskaźnika reprodukcji (inwestycje brutto/amortyzacja) (%) w gospodarstwach rolnych w Polsce (objętych systemem FADN) w latach 2004-2009 ze względu na wielkość ekonomiczną
Źródło: opracowanie własne na podstawie danych systemu rachunkowości rolnej FADN [Wyniki standardowe... 2004-2009].

Fig. 1. Formation of reproduction coefficient (gross investment/depreciation) (%) in farms (entered in the FADN system) in Poland in the years 2004-2009 with regard of economic size
Source: own studies based on data of the FADN system [Wyniki standardowe... 2004-2009].

Występują znaczne różnice w poziomie wskaźnika reprodukcji pomiędzy gospodarstwami ze względu na ich wielkość ekonomiczną. Jednostki do 8 ESU w całym badanym okresie odnotowały reprodukcję zawężoną, przy czym w przypadku jednostek najmniejszych (do 4 ESU) inwestycje były nawet ujemne. Może to wskazywać na procesy dekapitalizacji majątku w tych gospodarstwach. Jednostkom tym brakuje własnych środków na inwestycje, mają na ogół niską zdolność kredytową [Augustyńska-Grzymek i Skarżyńska 2011], a ich kierownicy na ogół nie widzą możliwości utrzymania w przyszłości swoich rodzin z rolnictwa. W przypadku grupy gospodarstw 8-16 ESU początkowo (2004 rok) bardzo wysoka aktywność inwestycyjna mogła wpłynąć na ich przeinwestowanie, wzrost kosztów amortyzacji i tym samym reprodukcję zawężoną w kolejnych latach, z wyjątkiem 2006 roku. Z kolei, gospodarstwa powyżej 16 ESU na ogół

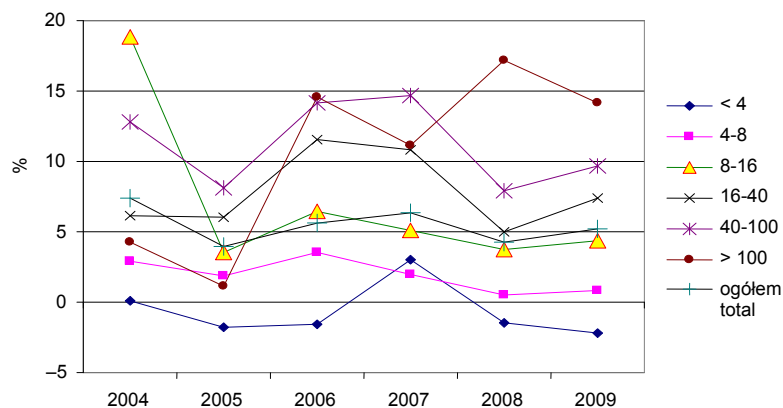
odnotowały w badanym okresie reprodukcję rozszerzoną³. Jednostki te aktywnie wykorzystywały możliwości modernizacji swoich potencjałów wytwórczych, korzystając m.in. z działań: „młody rolnik”, „inwestycje w gospodarstwie rolnym” (SPO 2004-2006), czy „modernizacja gospodarstw rolnych” (PROW 2007-2013). Wskazuje to na znaczny potencjał rozwojowy tej grupy gospodarstw, aczkolwiek – jak wskazują wcześniejsze rozważania – towarzyszy tym zjawiskom znaczne ryzyko gospodarowania i zmienność dochodów. Jednocześnie odnotowane większe obniżenie dochodów w okresie dekonunktury, może pośrednio wskazywać na niską efektywność procesów reprodukcji w tej grupie gospodarstw. Pytaniem otwartym pozostaje, na ile ta efektywność może być zwiększona poprzez rozwój procesów integracji pionowej i poziomej? Na uwagę zasługuje fakt, że gospodarstwa większe (powyżej 40 ESU) odnotowywały reprodukcję rozszerzoną nawet w okresie dekonunktury w rolnictwie (lata 2008-2009) i tym samym znaczne obniżenie dochodów rolniczych. Oznacza to, że cele inwestycyjne są traktowane przez kierowników tych gospodarstw rolnych w kategoriach nie bieżącej koniunktury, a w perspektywie długookresowej.

Podobne tendencje co dla wskaźnika reprodukcji można było odnotować w przypadku relacji inwestycji brutto do aktywów trwałych (rys. 2). Równie wyraźnie rysuje się tu granica pomiędzy gospodarstwami ze względu na skalę produkcji. W jednostkach większych niż 16 ESU odnowienie aktywów trwałych trwa znacznie krócej w porównaniu z mniejszymi, których wartość majątku jest znacznie niższa. Potwierdza to raz jeszcze hipotezę o bardziej zaawansowanych procesach reprodukcji w tych gospodarstwach, na tle gospodarstw mniejszych [Józwiak 2003]. Zjawiska te są konsekwencją (oraz w dalszej kolejności – przyczyną) względnie niższych dochodów w mniejszych jednostkach. Może się to wiązać także z większą preferencją w mniejszych jednostkach do konsumpcji, kosztem działań proinwestycyjnych, ze względu na niższy absolutny poziom dochodów. Jednocześnie tempo modernizacji majątku uległo zwiększonemu zróżnicowaniu pomiędzy gospodarstwami rolnymi o różnej skali produkcji w latach 2004-2009⁴ (rys. 2). Może to świadczyć o nasileniu procesów polaryzacji w rozwoju rolnictwa.

Procesy reprodukcji w gospodarstwach rolnych są uzależnione od dochodów rolniczych, z których są kreowane inwestycje (tab. 3). W rolnictwie, a zwłaszcza w Polsce, inwestycje finansowane pochodzą na ogół ze środków własnych, tj. wypracowanych dochodów [Czekaj 2011]. Szczególnie wysoka relacja inwestycji do dochodów miała miejsce dla gospodarstw o wielkości 8-16 ESU. W sumie można odnotować tendencję sprowadzającą się do tego, że w miarę wzrostu wielkości ekonomicznej, zwiększeniu ulega udział inwestycji w dochodzie. W gospodarstwach tych koszty utrzymania gospodarstwa domowego stanowią niższy udział, a ponadto opierają one swój rozwój w większym zakresie na zewnętrznych źródłach finansowania. Stąd relatywnie silniej są powiązane z bankami poprzez kredyty. Wiąże się to jednak z bardziej ryzykowną strategią gospodarowania. Z kolei, w gospodarstwach mniejszych (do 8 ESU), niski udział inwestycji w dochodach nie rokuje szans na ich wzrost i tym samym odtwarzanie zasobów produkcyjnych, zapewniających osiągnięcie reprodukcji rozszerzonej. W przypadku

³ Podobne wyniki badań w zakresie zależności pomiędzy reprodukcją a skalą produkcji dotyczyły sytuacji gospodarstw rolnych w Polsce w latach osiemdziesiątych XX wieku [Grabowski 1991].

⁴ W latach 2008-2009 współczynnik zmienności pomiędzy badanymi grupami gospodarstw wynosił przeciętnie ok. 120%, a w okresie 2004-2006 średnio 94%.



Rys. 2. Kształtowanie się relacji inwestycji brutto do aktywów trwałych [(inwestycje brutto/aktywa trwałe – wartość ziemi) × 100] w gospodarstwach rolnych (objętych systemem FADN) w Polsce w latach 2004-2009 (%) ze względu na wielkość ekonomiczną

Źródło: opracowanie własne na podstawie danych systemu rachunkowości rolnej FADN [Wyniki standardowe... 2004-2009].

Fig. 2. Formation of the relation of gross investment to fixed assets [(gross investment/ fixed assets (with excluded value of land) × 100] in farms (entered in the FADN system) in Poland in 2004-2009 (%) with regard of economic size

Source: own studies based on data of the FADN system [Wyniki standardowe... 2004-2009].

Tabela 3. Relacja inwestycji brutto do dochodów rolniczych (%) w gospodarstwach rolnych (objętych systemem FADN) w Polsce w latach 2004-2009

Table 3. Relation of the gross investment to agricultural incomes (%) in farms (entered in the FADN system) in Poland in 2004-2009

Wielkość ekonomiczna gospodarstw Economic size of farms	Relacja Relation	2004	2005	2006	2007	2008	2009
1	2	3	4	5	6	7	8
< 4 ESU	inwestycje (t)/dochody (t) investment (t)/incomes (t)	36,25	22,55	18,01	18,78	12,38	10,54
	inwestycje (t)/dochody (t – 1) investment (t)/incomes (t – 1)	–	21,17	22,79	29,28	7,13	11,43
4-8 ESU	inwestycje (t)/dochody (t) investment (t)/incomes (t)	44,27	42,69	34,82	27,13	27,99	31,79
	inwestycje (t)/dochody (t – 1) investment (t)/incomes (t – 1)	–	39,64	45,15	30,47	22,01	33,59
8-16 ESU	inwestycje (t)/dochody (t) investment (t)/incomes (t)	161,23	55,13	48,56	38,13	39,91	44,30

Tabela 3 – cd. / Table 3 cont.

1	2	3	4	5	6	7	8
16-40 ESU	inwestycje (t)/dochody (t - 1) investment (t)/incomes (t - 1)	–	50,77	59,50	45,02	30,55	43,86
	inwestycje (t)/dochody (t) investment (t)/incomes (t)	51,22	62,62	64,03	51,60	51,89	61,22
40-100 ESU	inwestycje (t)/dochody (t - 1) investment (t)/incomes (t - 1)	–	53,46	79,60	59,98	41,93	62,07
	inwestycje (t)/dochody (t) investment (t)/incomes (t)	68,17	47,20	78,45	71,83	58,04	66,59
> 100 ESU	inwestycje (t)/dochody (t - 1) investment (t)/incomes (t - 1)	–	111,18	30,29	95,28	46,61	71,45
	inwestycje (t)/dochody (t) investment (t)/incomes (t)	38,82	47,20	106,00	57,00	304,33	93,64
	inwestycje (t)/dochody (t - 1) investment (t)/incomes (t - 1)	–	32,11	93,68	85,77	105,91	200,91
Ogółem Total	inwestycje (t)/dochody (t) investment (t)/incomes (t)	74,19	51,97	51,71	40,91	47,85	47,51
	inwestycje (t)/dochody (t - 1) investment (t)/incomes (t - 1)	–	45,56	63,89	51,22	34,84	50,60

Źródło: opracowanie własne na podstawie danych systemu rachunkowości rolnej FADN [Wyniki standardowe... 2004-2009].

Source: own studies based on data of the FADN system [Wyniki standardowe... 2004-2009].

grupy gospodarstw powyżej 100 ESU, poziom inwestycji w 2008 roku był zdecydowanie wyższy, aniżeli dochodów rolniczych. Wynikało to z relatywnego obniżenia dochodów i jednoczesnego wzrostu inwestycji stymulowanych także przez instrumenty WPR UE dotyczące modernizacji gospodarstw rolnych. Jednocześnie dostrzeżono wyraźniejsze przesunięcia czasowe pomiędzy inwestycjami i dochodami w grupie gospodarstw większych⁵. Wiązało się to z większą skalą realizowanych inwestycji, niejednokrotnie w dłuższym czasie.

ZAKOŃCZENIE

W okresie korzystnej koniunktury gospodarczej w Polsce (2004, 2006-2007) gospodarstwa rolne aktywniej modernizowały swoje potencjały produkcyjne. Wskazuje to na istotną rolę uwarunkowań makroekonomicznych w kształtowaniu procesów reprodukcji. Szczególnie istotny okazał się pierwszy rok członkostwa w UE, kiedy dynamika tych procesów była szczególnie wysoka. W konsekwencji dekoniunktury w rolnictwie,

⁵ Dla gospodarstw powyżej 40 ESU zróżnicowanie dla danego roku pomiędzy bieżącym i przesuniętym w czasie analizowanym wskaźnikiem wynosiło średnio, w badanym okresie, ok. 15%, podczas gdy dla ogółu gospodarstw – 3%.

w okresie 1998-2003, wiązało się to ze znacznym niedoinwestowaniem. Dopiero w 2004 roku sytuacja uległa znacznej poprawie, co wiązało się ze wzrostem udziału wydatków budżetowych na rolnictwo w konsekwencji objęcia rolnictwa instrumentami WPR UE, w szczególności chodzi tu o płatności bezpośrednie. Nie bez znaczenia były także pozytywne tendencje makroekonomiczne zaobserwowane w tym okresie w gospodarce.

W 2004 roku odnotowano reprodukcję rozszerzoną dla ogółu gospodarstw rolnych objętych systemem FADN, dla 2007 roku – prostą, podczas gdy w pozostałych – zawężoną. Istnieją jednak znaczne różnice w tym zakresie ze względu na skalę produkcji. Dostrzeżono, że w gospodarstwach rolnych o wielkości ekonomicznej powyżej 16 ESU procesy modernizacji zapewniały z reguły w badanym okresie (2004-2009) reprodukcję rozszerzoną, nastąpił wzrost inwestycji, a tempo odnowienia aktywów było średnio ponad dwukrotnie wyższe niż w pozostałych. Wskazuje to na ich proinwestycyjną, prorozwojową orientację. Z kolei, w jednostkach do 8 ESU mieliśmy do czynienia z dekapitalizacją majątku. Zjawisko to wynikały z niewielkiej zdolności tych gospodarstw do wypracowania nadwyżki na finansowanie rozwoju, a także małej skłonności do inwestowania. Z kolei, nie jest jednoznacznie określona pozycja gospodarstw o wielkości ekonomicznej 8-16 ESU. Będzie to uzależnione zarówno od kształtowania się koniunktury gospodarczej, jak i od samej skłonności do inwestowania kierowników tych gospodarstw.

Na podstawie tych rozważań nie można bezkrytycznie upatrywać przyszłości rozwoju rolnictwa i obszarów wiejskich jedynie w gospodarstwach większych, pomimo że odgrywają one coraz większą rolę na rynku żywnościowym. Jak wynika z wcześniejszych analiz, jednostki te gospodarują w warunkach większego ryzyka rynkowego, a wielkość inwestycji niejednokrotnie przekracza wartość osiągniętych dochodów rolniczych. Znaczne obniżenie dochodów w gospodarstwach większych w latach 2008-2009, pomimo zwiększenia zasobów produkcyjnych, zawansowanych procesów modernizacyjnych, wskazuje na ich silną podatność na zmiany koniunktury gospodarczej. Natomiast w mniejszych gospodarstwach (poniżej 16 ESU), ze względu na odmienną filozofię funkcjonowania, ryzyko to jest niższe, a ponadto mogą one specjalizować się w produkcji żywności o podwyższonych standardach jakościowych czy pełnić funkcje związane z szeroko rozumianym dobrostanem wsi. Z drugiej natomiast strony, utrzymywanie się reprodukcji zawężonej w tych jednostkach prowadzi do przyspieszenia procesów polaryzacji w rolnictwie i może skutkować wzrostem niewykorzystanych zasobów produkcyjnych. Trudno bowiem oczekiwać automatycznego przepływu zasobów kapitału i ziemi z tych jednostek do większych. Dlatego problem ten w gruncie rzeczy ma wymiar społeczny i dotyczy takich kwestii, jak pozarolniczy rozwój obszarów wiejskich czy kwantyfikacji dóbr publicznych kreowanych przez rolnictwo.

LITERATURA

- Augustyńska-Grzymek I., Skarżyńska A., 2011. Stan i szanse rozwoju gospodarstw towarowych uznanych za słabe ekonomicznie. *Zagadn. Ekon. Roln.* 1.
- Czekaj T. 2011. Zachowania inwestycyjne polskich gospodarstw rolnych. *Zagadn. Ekon. Roln.* 4.
- Czyżewski A., Grzelak A., 2011 a. Rolnictwo w Polsce na tle sytuacji ogólnoeconomicznej kraju w okresie kryzysu 2007-2009. *Rocz. Nauk Roln. Seria G*, 98, 3.

- Czyżewski A., Grzelak A., 2011 b. Sielskoje chozjajstwo w Polsce w usłowijach rynočnego prisposoblienija w pieriod krizisa 2007-2009. Referat wygłoszony na XXI Konferencji Naukowej Wspólnej Komisji Ekonomistów PAN i RAN, organizowanej przez Komitet Nauk Ekonomicznych PAN, pt.: „Wyzwania dla Polski i Rosji wobec światowych zmian modelu gospodarki rynkowej”, 27-28 czerwca 2011, Warszawa.
- Czyżewski A., Matuszczak A., 2011. Wydatki w krajowym budżecie rolnym Polski na rzecz rozwoju lokalnego przed i po integracji z Unią Europejską (1997-2011). *J. Agribus. Rural Dev.* 1(19), 17-36.
- Grabowski S., 1991. Procesy reprodukcji w gospodarstwach indywidualnych. PWRiL, Warszawa.
- Józwiak W., 2003. Przewagi komparatywne polskich gospodarstw rolniczych. IERiGŻ, Warszawa.
- Kowalski A., 2010. Makroekonomiczne uwarunkowania rozwoju sektora żywnościowego. W: Analiza produkcyjno-ekonomicznej sytuacji rolnictwa i gospodarki żywnościowej w 2009 roku. Red. A. Kowalski. IERiGŻ, Warszawa.
- Urban R., 2010. Konkluzje i wnioski. W: Polski sektor żywnościowy w pierwszych latach członkostwa. Raport 177. Red. R. Urban, J. Szczepaniak, R. Mroczek. Wyd. IERiGŻ – PIB, Warszawa.
- Wyniki standardowe uzyskane przez gospodarstwa rolne uczestniczące w Polskim FADN. 2004-2009. IERiGŻ – PIB, Warszawa.
- Zegar J., 2010. Dochody rolników w 2009 roku na tle lat poprzednich. W: Analiza produkcyjno-ekonomicznej sytuacji rolnictwa i gospodarki żywnościowej w 2009 roku. Red. A. Kowalski. IERiGŻ, Warszawa.

EVALUATION OF REPRODUCTION PROCESSES IN FARMS IN POLAND AFTER INTEGRATION WITH THE EU IN THE LIGHT OF THE DATA OF AGRICULTURAL ACCOUNTANCY SYSTEM OF THE FADN

Summary. The main aim of the article is to evaluate the dynamics of the processes taking place in Polish farms after the integration with the EU. It was observed that in the period of the Polish economic boom (2004, 2006-2007), the operating farms would actively modernize their production potentials. It indicates a crucial role of microeconomic factors in creating reproductive processes. Widened reproduction was observed in 2004-2007 in FADN system farms while in successive period 2008-2009 the reproduction processes were restricted. However, there are considerable differences in the area owing to the existing scale of production. It has been found that in the farms of economic size larger than 16 ESU, the modernization processes provided for the widened reproduction in almost the whole of the examined period (2004-2009). On the other hand, decapitalisation of assets was dealt with in farms up to 8 ESU. A significant fall in the incomes of larger farms in 2008-2009, despite the introduced advanced level modernization processes and enlargement of production supplies, proves their strong susceptibility to economic situation change.

Key words: reproduction, farm, investment

Zaakceptowano do druku – Accepted for print: 5.04.2012

Do cytowania – For citation: Grzelak A., 2012. Ocena procesów reprodukcji w gospodarstwach rolnych w Polsce po integracji z UE w świetle danych systemu rachunkowości rolnej FADN. J. Agribus. Rural Dev. 2(24), 57-67.