

**OCENA WYKORZYSTANIA ŚRODKÓW FINANSOWYCH
W OKRESIE TRZECH LAT FUNKCJONOWANIA
PROGRAMU ROZWOJU OBSZARÓW WIEJSKICH
2007-2013**

Agnieszka Kurdyś-Kujawska

Zachodniopomorski Uniwersytet Technologiczny w Szczecinie

Abstrakt. W opracowaniu przedstawiono ogólne założenia oraz plan finansowania poszczególnych działań PROW 2007-2013. Przeprowadzono analizę wykorzystania środków finansowych, w ramach działań tworzących osie priorytetowe PROW 2007-2013, w okresie trzech lat funkcjonowania Programu. Źródłem materiałów były opracowania i raporty MRWiR. Na realizację działań PROW 2007-2013 Polska otrzymała wsparcie finansowe w kwocie 17,2 mld euro, a do czerwca 2010 roku wykorzystwała 22,24% łącznego budżetu Programu. Największy udział w wykorzystaniu środków finansowych miało działanie osi 2 związane ze Wspieraniem terenów ONW oraz działanie osi 1 Renty strukturalne.

Słowa kluczowe: koncepcja zrównoważonego rozwoju obszarów wiejskich, działania PROW 2007-2013, limit wykorzystanych środków

WSTĘP

Koncepcja zrównoważonego rozwoju obszarów wiejskich polega na integrowaniu i kształtowaniu właściwych proporcji pomiędzy celami produkcyjno-ekonomicznymi, ekologicznymi, społecznymi, instytucjonalnymi i przestrzennymi [Adamowicz i Dreszer 2006]. Programem realizującym koncepcję zrównoważonego i wielofunkcyjnego rozwoju gospodarczego w aspekcie ekonomicznym, społecznym i środowiskowym jest Program Rozwoju Obszarów Wiejskich 2007-2013. W aspekcie ekonomicznym, Program przyczynia się do zwiększenia konkurencyjności gospodarstw rolnych, a także większego zróżnicowania gospodarki wiejskiej. Można tutaj zaliczyć pozarolnicze

funkcje produkcyjne oraz, w sferze konsumpcji, związane między innymi z udostępnianiem zasobów przyrody, kultury czy miejscem zamieszkania. W aspekcie społecznym, Program pozytywnie wpływa na rozwój kapitału społecznego, szczególnie w wymiarze lokalnym. Stymuluje przemiany strukturalne w rolnictwie, sprzyja polepszeniu jakości zarządzania na obszarach wiejskich. W aspekcie środowiskowym realizacja PROW 2007-2013 wspiera promowanie zrównoważonego systemu gospodarowania, właściwe wykorzystanie zasobów naturalnych, ochronę bioróżnorodności i ekosystemów oraz ochronę gleb przed degradacją [Stan realizacji... 2010].

Część przewidzianych w Programie działań jest kontynuacją instrumentów wdrażanych w latach 2004-2006 w ramach Planu Rolnictwa i Rozwoju Wsi, który został zaakceptowany przez Komitet Rozwoju Obszarów Wiejskich na lata 2004-2006, realizującego w Polsce tzw. działania towarzyszące Wspólnej Polityce Rolnej oraz Sektorowego Programu Operacyjnego „Restrukturyzacja i modernizacja sektora żywnościowego oraz rozwój obszarów wiejskich 2004-2006”, realizującego cele Polityki Spójności UE.

Instrumenty PROW 2007-2013 zostały podzielone na osie działań, poprzez realizację których mają zostać osiągnięte cele priorytetowe (tab. 1). Program Rozwoju Obszarów Wiejskich 2007-2013 jest finansowany z budżetu UE oraz ze środków krajowych. Kwota dofinansowania z Europejskiego Funduszu Rolnego na Rzecz Rozwoju Obszarów Wiejskich (EFRROW) stanowi 13,33 mld euro, natomiast udział krajowych środków publicznych to około 4 mld euro. Łączna kwota dofinansowania ze środków publicznych to 17,21 mld euro, czyli blisko 2,5 mld euro rocznie.

Tabela 1. Plan finansowy PROW 2007-2013 z podziałem na działania realizowane w ramach osi priorytetowych (w euro na cały okres programowania)

Table 1. Financial plan PROW 2007-2013 with the division into action carried out in frames of priority axes (in the euro for the entire programming period)

Działania realizowane w ramach osi priorytetowych Action carried out as part of priority axes	Ogółem wkład publiczny (mln euro) With the whole public contribution (million euro)	Udział w środkach ogółem Participation in means with the whole (%)
1	2	3
Oś 1 (gospodarcza) „Poprawa konkurencyjności sektora rolnego i leśnego” Axis 1 (economic) “Improvement of competitiveness of the agricultural and forest sector”	7 185,53	41,74
111 Szkolenia zawodowe dla osób zatrudnionych w rolnictwie i leśnictwie Vocational training courses for persons employed in farming and forestry	50,00	0,29
112 Ułatwianie startu młodym rolnikom Facilitating the take off for young farmers	440,00	2,56
113 Renty strukturalne Structural pensions	2 187,60	12,71

Tabela 1 – cd. / Table 1 – cont.

1	2	3
114 Korzystanie z usług doradczych przez rolników i właścicieli lasów Using advisory services by farmers and owners of forests	400,00	2,32
121 Modernizacja gospodarstw rolnych Modernization of arable farms	1 650,00	9,58
123 Zwiększanie wartości dodanej podstawowej produkcji rolnej i leśnej Increasing of the value added of the basic agricultural and forest production	1 100,00	6,39
125 Poprawianie i rozwijanie infrastruktury związanej z rozwojem i dostosowaniem rolnictwa i leśnictwa Correcting and developing the infrastructure associated with the development and the adaptation of farmings and forestries	629,93	3,66
132 Uczestnictwo rolników w systemach jakości żywności Participation of farmers in systems of food quality	120,00	0,70
133 Działania informacyjne i promocyjne Information and promotional actions	30,00	0,17
142 Grupy producentów rolnych Groups of rural producers	140,00	0,81
Wsparcie gospodarstw niskotowarowych – zobowiązania z lat 2004-2006 Supporting semi-subsistence households –financial obligations from years 2004-2006	440,00	2,55
Oś 2 (środowiskowa) „Poprawa środowiska naturalnego i obszarów wiejskich” Axis 2 (environmental) “Improvement in the natural environment and rural areas”	5 546,00	32,22
211/212 Wspieranie gospodarowania na obszarach górskich i innych obszarach o niekorzystnych warunkach gospodarowania Supporting managing on highlands and other areas with adverse conditions of management	2 448,87	14,22
214 Program rolno-środowiskowy (płatności rolno-środowiskowe) Agricultural-environmental program (agricultural-environmental payments)	2303,75	13,38
221/223 Zalesianie gruntów rolnych oraz zalesianie gruntów innych niż rolne Afforestation of agricultural lands and others	653,50	3,80

Tabela 1 – cd. / Table 1 – cont.

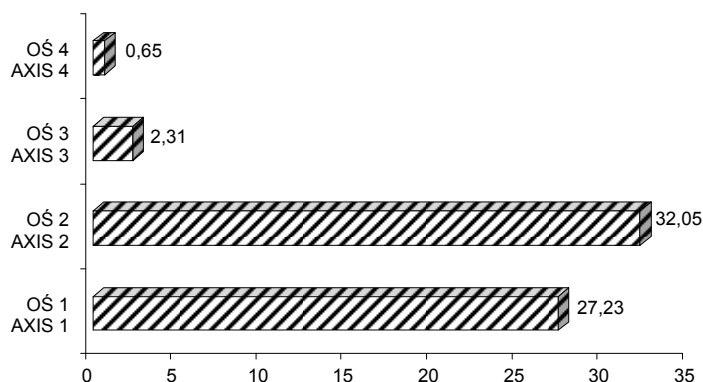
1	2	3
226 Odtwarzanie potencjału produkcji leśnej zniszczonego przez katastrofy oraz wprowadzanie instrumentów zapobiegawczych Reconstructing the potential of the forest production destroyed by disasters and implementing preventive instruments	140,00	0,82
Oś 3 (społeczna) „Jakość życia na obszarach wiejskich i różnicowanie gospodarki wiejskiej” Axis 3 (social) “Quality of life on rural areas and diversification of the rural economy”	3 430,18	19,92
311 Różnicowanie w kierunku działalności nierolniczej Diversifying in direction of non-agricultural activity	345,58	2,01
312 Tworzenie i rozwój mikroprzedsiębiorstw Creation and development of microenterprise	1 023,58	5,94
321 Podstawowe usługi dla gospodarki i ludności wiejskiej Basic services for the economy and rural population	1 471,44	8,55
313/322/323 Odnowa i rozwój wsi Renovation and development of village	589,58	3,42
Oś 4 LEADER Axis 4 LEADER	787,50	4,57
413 Wdrażanie lokalnych strategii rozwoju Implementing local development strategies	620,50	3,60
421 Wdrażanie projektów współpracy Implementing projects of the cooperation	15,00	0,09
431 Funkcjonowanie lokalnej grupy działania, nabywanie umiejętności i aktywizacja Functioning of the local action group, the acquisition of skills and activation	152,00	0,88
Pomoc techniczna Technical assistance	266,60	1,55
Ogółem Total	17 217,81	100,00

Źródło: opracowanie własne na podstawie Programu Rozwoju Obszarów Wiejskich... [2007].
Source: own work based on the Program Rozwoju Obszarów Wiejskich... [2007].

Z planu finansowego PROW 2007-2013 wynika, że priorytetem są zróżnicowane formy wsparcia restrukturyzacji polskiego sektora rolnego (41,74% ogółu środków, w tym 32,70% z EFRROW) oraz kwestie zrównoważonego rozwoju (32,22% ogółu środków, w tym 24,99% z EFRROW). Na realizację działań osi 3 przeznaczono 19,92% ogółu środków publicznych (14,94% z EFRROW). Najniższa kwota dofinansowania dotyczy działań osi 4 i wynosi 4,57% ogółu środków publicznych (1,16% z EFRROW). W ujęciu wartościowym największa część środków została przeznaczona na realizację dopłat ONW, wspierających prowadzenie produkcji rolniczej na terenach górskich i innych obszarach o niekorzystnych warunkach gospodarowania – 2448,87 mln euro (14,22% ogółu środków). Znaczna część środków została również przeznaczona na Program rolno-środowiskowy – 2303,75 mln euro (13,38% ogółu środków) oraz Renty strukturalne – 2187,60 (12,71%).

ANALIZA WYKORZYSTANIA ŚRODKÓW FINANSOWYCH W RAMACH POSZCZEGÓLNYCH DZIAŁAŃ PROW 2007-2013

W latach 2007-2010 w ramach PROW 2007-2013 beneficjentom wypłacono środki publiczne (UE i krajowe) w wysokości ponad 15,3 mld zł, co stanowiło 22,24% łącznego budżetu Programu. Stopień wykorzystania budżetu w poszczególnych osiach priorytetowych przedstawiono na rysunku 1.



Rys. 1. Stopień wykorzystania środków finansowych w Polsce w układzie osi priorytetowych PROW 2007-2013 – dane z 30 czerwca 2010 roku (%)

Źródło: opracowanie własne na podstawie Stanu realizacji... [2010].

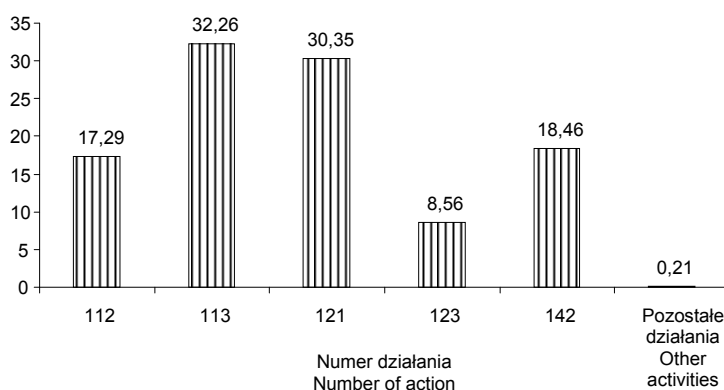
Fig. 1. The degree of utilization of resources in the system of priority axes of the RDP 2007-2013 – data as at 30 June 2010 (%)

Source: own work based on Stan realizacji... [2010].

Dotychczas najwięcej środków (32,05%) wykorzystano na realizację działań osi 2 – łącznie wydano 2 477 010 decyzji (umów) na kwotę 6,79 mld zł oraz na realizację działań osi 1 (27,23%) – łączna liczba wydanych decyzji 70 840 na kwotę 8,18 mld zł.

W ramach osi 3 i 4 wypłacono minimalną wysokość środków na kwotę odpowiednio dla osi 3 – 343,08 mln zł, dla osi 4 – 44,38 mln zł.

Największy limit środków (32,26%) w ramach działań osi 1 wykorzystano dla działania 113, tj. Renty strukturalne – 3,20 mld zł. Takie renty otrzymuje około 65 tys. rolników, którzy po ukończeniu 55 lat zdecydowali się na przekazanie gospodarstw następcom. W ramach działania 121, tj. Modernizacja gospodarstw rolnych, wykorzystano 2,37 mld zł (30,35%). Ponieważ wsparcie z ARiMR może pokryć 40-60% poniesionych kosztów, całkowita wartość inwestycji zrealizowanych przez rolników w ich gospodarstwach wynosi blisko 7 mld zł. Tę pomoc finansową z PROW otrzymało blisko 24 tys. rolników. Procentowy rozkład wykorzystania limitu środków na poszczególne działania osi 1 przedstawiono na rysunku 2.



Rys. 2. Wykorzystanie limitu środków PROW 2007-2013 w podziale na działania osi 1 (%)

Źródło: opracowanie własne na podstawie Stanu realizacji... [2010].

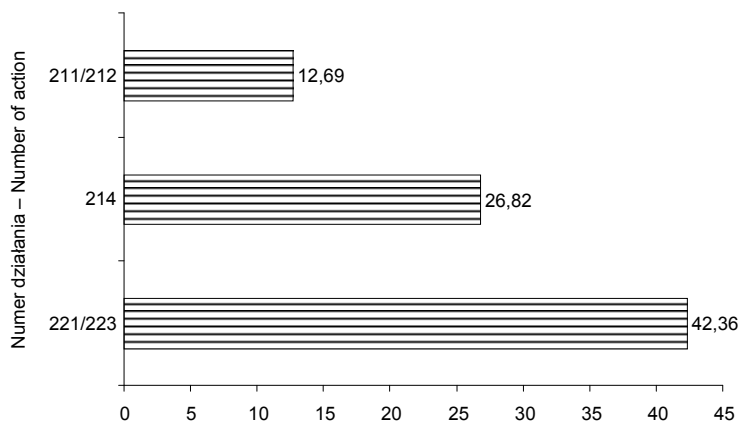
Fig. 2. The limit used of the RDP 2007-2013 of the first axis (%)

Source: own work based on Stan realizacji... [2010].

W ramach limitu środków wykorzystanych na działania osi 2, najwięcej (42,36%) wykorzystano na działanie 211/212, tj. Wspieranie gospodarowania na obszarach górskich i innych obszarach o niekorzystnych warunkach gospodarowania (ONW) – 4,05 mld zł oraz na działanie 214 – Programy rolno-środowiskowe (26,82%) – 2,48 mld zł. Gospodarstwa przechodzące na ekologiczne metody produkcji lub stosujące technologie zapobiegające erozji gleb oraz utrzymujące rodzime rasy zwierząt i cenne genetycznie gatunki roślin otrzymują z tego programu dofinansowanie przez pięć lat (rys. 3).

W ramach limitu środków wykorzystanych na działania osi 3, najwięcej środków wypłacono na działania Odnowa i rozwój wsi (4,90%) oraz Tworzenie i rozwój mikroprzedsiębiorstw (0,72%). W ramach pozostałych działań osi 3 wykorzystano 0,27% limitu środków na Różnicowanie w kierunku działalności nierolniczej oraz 0,22% limitu środków na Podstawowe usługi dla gospodarki i ludności wiejskiej.

Działania w ramach osi 4 Leader uruchomiono na przełomie 2008 i 2009 roku. Zaawansowanie ich realizacji na koniec 2009 roku było niskie. Najwięcej środków (3,37%) wykorzystano w ramach działania Funkcjonowanie lokalnej grupy działania, w pozostałych poziom wykorzystania limitu środków wyniósł 0%.



Rys. 3. Wykorzystanie limitu środków PROW 2007-2013 w podziale na działania osi 2 (%)

Źródło: opracowanie własne na podstawie Stanu realizacji... [2010].

Fig. 3. The limit used of the RDP 2007-2013 of the second axis (%)

Source: own work based on Stan realizacji... [2010].

PODSUMOWANIE

Środki w ramach PROW 2007-2013 mogą być wydatkowane do końca 2015 roku. Zakładając równomierne wydatkowanie budżetu, roczna średnia wysokości płatności powinna wynosić około 11% całości środków, a więc w okresie trzech lat łączne wydatkowanie środków powinno wynieść ponad 30% zaplanowanej kwoty. Zatem zaangażowanie wykorzystania środków finansowych z PROW na lata 2007-2013 (22,24% całości budżetu) jest niskie. Poziom wykorzystania środków przeznaczonych na poszczególne osie priorytetowe jest zróżnicowany. Najwyższy odsetek wykorzystania limitu środków dotyczy działań osi 1 i osi 2, a najniższy osi 3 i osi 4.

Dotychczasowe zainteresowanie poszczególnymi działaniami PROW może wskazywać na to, że jest on dostosowany do potrzeb potencjalnych beneficjentów. W przypadku niektórych z nich jest możliwe wykorzystanie limitu przyznanych środków. Największe wątpliwości, co do możliwości wykorzystania większości przyznanych środków, wiążą się z działaniami, w przypadku których nie zrealizowano jeszcze żadnego projektu lub też poziom kontraktowanych i wydatkowanych środków jest niski. Należą do nich głównie działania 312: Tworzenie i rozwój mikroprzedsiębiorstw i 313/322/323: Odnowa i rozwój wsi, podejmowane w ramach osi 3, gdzie poziom zrealizowanych płatności wyniósł odpowiednio 0,013 i 0,08% oraz działania 413: Wdrażanie lokalnych strategii Rozwoju i 421: Wdrażanie projektów współpracy, realizowane w ramach osi 4, w przypadku których do końca 2009 roku nie zrealizowano żadnych płatności.

LITERATURA

- Adamowicz M., Dreszer E., 2006. Zrównoważony rozwój obszarów wiejskich na przykładzie wybranych gmin woj. lubelskiego. Zesz. Nauk. AR Wrocł. 540, Roln. 87, 17-24.
- Program Rozwoju Obszarów Wiejskich na lata 2007-2013. 2007. MRWiR, Warszawa.
- Ocena średniookresowa PROW na lata 2007-2013. 2010. MRiRW, Warszawa.
- Stan realizacji Programu Rozwoju Obszarów Wiejskich na lata 2007-2013. 2010. MRWiR, Warszawa.
- Sprawozdanie zbiorcze z realizacji Krajowego Planu Strategicznego Rozwój Obszarów Wiejskich na lata 2007-2013. 2010. MRWiR, Warszawa.

ANALYSIS OF THE FUNDS USED DURING THE THREE YEARS OF THE RURAL DEVELOPMENT PROGRAMME 2007-2013

Summary. The paper presents general guidelines and a plan for financing the various activities of the RDP 2007-2013. An analysis of the use of financial resources under the priority axes of the activities forming the RDP 2007-2013 in the three years of the Programme. The source materials were Ministry of Agriculture Village and Development studies and reports. On the implementation of the RDP 2007-2013 Poland received financial support amounting to 17.2 billion Euros to June 2010 used 22.24% of the total budget. The largest share of financing by the action of axis 2 was related to the promotion and operation of the LFA areas Axis 1 Early retirement.

Key words: the concept of sustainable rural development, RDP 2007-2013, the limit used in

Zaakceptowano do druku – Accepted for print: 1.04.2011

Do cytowania – For citation: Kurdyś-Kujawska A., 2011. Ocena wykorzystania środków finansowych w okresie trzech lat funkcjonowania Programu Rozwoju Obszarów Wiejskich 2007-2013. J. Agribus. Rural Dev. 2(20), 47-54.