

BENEDYKT PEPLIŃSKI, KAROL WAJSZCZUK, DARIUSZ MAJCHRZYCKI

## **ANALIZA STRUKTURY NAKŁADÓW PRACY W ROZWOJOWYCH GOSPODARSTWACH ROLNICZYCH W ASPEKCIE UZYSKIWANYCH PRZYCHODÓW BRUTTO\***

*Z Katedry Ekonomiki Gospodarki Żywnościowej  
Akademii Rolniczej im. Augusta Cieszkowskiego w Poznaniu*

**ABSTRACT.** The researches have showed, that along with growth of gross supply of investigated farms, the value of gross agricultural profit per one farm is increasing, but at the same time it is decreasing in conversion on 1000 zł of gross supply. However, gross profit is increasing both on one farm and 1000 zł of gross supply when the scale of production is growing up.

**Key words:** labour inputs, developing farms, gross supply, gross agricultural profit

### **Wstęp**

Praca jako jeden z trzech czynników produkcji jest istotnym elementem wpływającym na efektywność i konkurencyjność gospodarstw rolnych. Relacja występująca w polskim rolnictwie pomiędzy ziemią a kapitałem jest oceniana jako dostateczna, natomiast relacje pomiędzy pracą a kapitałem oraz pracą a ziemią, z uwagi na zbyt duże zasoby pracy, są oceniane negatywnie (Pepliński 1999). Warunkiem zmniejszenia zatrudnienia i poprawy relacji pomiędzy czynnikami produkcji jest przejście, szczególnie ludzi młodych, do pracy w pozarolniczych działach produkcji. Duże i nadal wzrastające bezrobocie w Polsce spowalnia proces zmniejszania zatrudnienia w rolnictwie. Także perspektywy dla rynku pracy na najbliższe lata w Polsce nie są korzystne. Jest to związane z:

- przewidywanym znacznym wzrostem zasobów siły roboczej w latach 2000-2010,
- koniecznością restrukturyzacji przemysłu i sektora gospodarki żywnościowej, co – szczególnie w początkowym okresie – wiąże się ze zmniejszeniem zatrudnienia,
- pogarszającymi się możliwościami rozwoju przedsiębiorczości,

---

\*Pracę zrealizowano na podstawie materiału (ankiet) zebranego w ramach projektu badawczego KBN nr 5 P06 F 01216.

– małą skutecznością polityki makroekonomicznej w oddziaływaniu na wielkość zatrudnienia i bezrobocia,

– spadającym tempem wzrostu gospodarczego w Polsce i na świecie (Hybel 2000).

Z kolei duże zatrudnienie w połączeniu z niewielkim obszarem gospodarstwa sprawia, że zasoby pracy w rolnictwie nie są właściwie wykorzystane.

Biorąc pod uwagę powyższe, wydaje się, że o dzisiejszym i przyszłym obliczu rolnictwa nie będą decydowały wszystkie gospodarstwa, lecz przede wszystkim rozwojowe, modernizujące swoje technologie na bazie wprowadzanych nowych środków mechanizacji i elektryfikacji. Celem pracy jest analiza struktury nakładów pracy własnej i obcej w tej grupie gospodarstw w aspekcie osiągniętych przez nie przychodów brutto.

## Material i metoda

W analizie dokonano rozdzielenia nakładów pracy na roboczną własną i obcą wykonywaną w produkcji roślinnej, zwierzęcej i w pracach ogólnogospodarczych. Ponadto poddano analizie sposób wykorzystania zasobów własnej siły roboczej w gospodarstwach oraz najmowanej z zewnątrz. Podziału nakładów pracy dokonano według metody opracowanej przez IBMER (**Opis wyposażenia...** 1999). Przychody brutto obejmują sprzedaż produktów pochodzenia rolniczego, usług, produkcji pozarolniczej, dochody z pracy zewnętrznej członków rodziny rolnika oraz renty i emerytury rolnicze. Przeprowadzona została także analiza produktywności pracy w badanych gospodarstwach w porównaniu ze średnimi gospodarstwami w Polsce.

Za materiał badawczy posłużyło 58 gospodarstw indywidualnych usytuowanych na terenie całego kraju, analizowanych w ramach projektu badawczego KBN nr 5 P06 F 01216 (**Opis wyposażenia...** 1999). W pracy wykorzystano opis wyposażenia i działalności gospodarczej wykonany w 1999 roku w badanych gospodarstwach.

Charakterystyka badanych gospodarstw została przedstawiona w tabeli 1.

W badanej zbiorowości znajdowały się gospodarstwa o powierzchni od 4,02 do 116,60 ha UR i o przychodach brutto wynoszących od 30,73 do 370,16 tys. zł. Dominującą grupą były wśród nich gospodarstwa o przychodach brutto 100-200 tys. zł.

## Wyniki

Wyniki analiz przedstawiono w tabelach 2, 3 i 4.

Pierwszym elementem poddanym analizie jest struktura nakładów pracy w gospodarstwach rozwojowych (tab. 2). W badanych gospodarstwach dominują nakłady pracy na produkcję zwierzęcą (50-60%). Wraz ze wzrostem przychodów brutto wzrasta udział nakładów pracy na produkcję roślinną kosztem prac ogólnogospodarczych, których wielkość niezależnie od skali produkcji w gospodarstwie kształtuje się na poziomie 570-630 rbh. Wyjątkiem są gospodarstwa o przychodach brutto 100-200 tys. zł, gdzie wskaźnik ten wynosi średnio 887 rbh. Wraz ze wzrostem przychodów brutto poprawia się wykorzystanie zasobów siły roboczej, które wzrasta z 1345 rbh na osobę w gospodarstwach o przychodach brutto do 50 tys. zł do 1672 rbh na osobę w jednostkach o przychodach

Tabela 1

**Charakterystyka badanych gospodarstw (Opis wyposażenia... 1999)**  
**The characteristics of investigated farms (Opis wyposażenia... 1999)**

Wyszczególnienie Specification	Przychody brutto na gospodarstwo Gross supply in farm				
	≤ 50,0 tys. zł thous. zł	50,1-100,0 tys. zł thous. zł	100,1-200,0 tys. zł thous. zł	> 200,0 tys. zł thous. zł	ogółem total
Liczba gospodarstw Number of farms	9	13	22	14	58
Przychody brutto na gospodarstwo (tys. zł) Gross supply per farm (thous. zł)	37,90	75,21	148,61	275,85	145,69
Liczba osób zatrudnionych w gospodarstwie Number of employment per farm	2,44	2,62	2,45	2,79	2,57
Powierzchnia ogółem (ha UR) Area of farms – total (ha AL)	9,19	20,89	39,16	63,97	36,40
grunty orne arable land	6,47	17,56	33,28	60,30	32,12
TUZ meadows and pasture land	2,62	3,18	5,41	3,66	4,05
Obsada zwierząt ogółem (SD) Animal stock total (LH)	8,26	19,22	24,49	42,53	25,14
krowy – cows	3,11	7,54	8,09	11,40	7,99
Bydło ogółem Cattle total	5,75	13,90	14,58	17,23	13,70
Maciory Sows	0,60	1,47	2,72	6,76	3,08
Trzoda ogółem Hogs total	2,51	5,32	9,91	25,30	11,45
Razem (SD/ha UR) Total (LH/ha AL)	0,90	0,92	0,63	0,66	0,69
Struktura zasiewów (%) Sown structure (%)	100,00	100,00	100,00	100,00	100,00
zboża – grain	73,29	66,67	74,64	75,80	74,15
oleiste – oilseed	0,00	5,26	6,94	8,41	7,18
strączkowe – pulse crop	0,00	2,19	2,31	2,49	2,31
okopowe – root	14,67	9,70	5,85	7,31	7,26
pastewne – fodder	10,58	10,01	7,88	3,38	6,19
inne – other	1,46	6,17	2,37	2,62	2,92

**Tabela 2**  
**Nakłady pracy ludzkiej w produkcji rolniczej w rozwijających się gospodarstwach rolniczych (rbh) (Opis wyposażenia... 1999)**  
**The labour inputs on agricultural production in developing farms (wh) (Opis wyposażenia... 1999)**

Rodzaj pracy Kind of work	Przychody brutto na gospodarstwo – Gross supply on farm												ogółem – total		
	≤ 50,0 tys. zł – thous. zł			50,1-100,0 tys. zł – thous. zł			100,1-200,0 tys. zł – thous. zł			≥ 200,0 tys. zł – thous. zł			na 1 ha UR per 1 ha	na 1 tys. zł <sup>1</sup> per 1 thous. zł <sup>1</sup>	
	na 1 ha UR per 1 ha AL	na 1 tys. zł <sup>1</sup> per 1 thous. zł <sup>1</sup>	na gosp. per farm	na 1 ha UR per 1 ha AL	na 1 tys. zł <sup>1</sup> per 1 thous. zł <sup>1</sup>	na gosp. per farm	na 1 ha UR per 1 ha AL	na 1 tys. zł <sup>1</sup> per 1 thous. zł <sup>1</sup>	na gosp. per farm	na 1 ha UR per 1 ha AL	na 1 tys. zł <sup>1</sup> per 1 thous. zł <sup>1</sup>	na gosp. per farm	na 1 ha UR per 1 ha AL	na 1 tys. zł <sup>1</sup> per 1 thous. zł <sup>1</sup>	
Produkcja roślinna Plant production	993,6	108,1	26,2	1 006,5	48,2	13,4	1 603,3	40,9	10,8	1 929,5	30,16	6,99	1 453,68	39,93	9,98
robotnicza własna own labour	906,6	98,6	23,9	904,9	43,3	12,0	1 233,4	31,5	8,3	1 484,3	23,20	5,38	1 169,60	32,13	8,03
robotnicza obca services labour	87,0	9,5	2,3	101,6	4,9	1,4	370,0	9,4	2,5	445,2	6,96	1,61	284,08	7,80	1,95
Produkcja zwierzęca Animal production	1 825,4	198,6	48,2	2 513,3	120,3	33,4	2 457,3	62,7	16,5	2 894,2	45,25	10,49	2 477,26	68,05	17,00
robotnicza własna own labour	1 810,3	196,9	47,8	2 443,3	117,0	32,5	2 148,0	54,8	14,5	2 506,3	39,18	9,09	2 248,26	61,76	15,43
robotnicza obca services labour	15,1	1,6	0,4	70,0	3,4	0,9	309,3	7,9	2,1	387,9	6,06	1,41	229,00	6,29	1,57
Prace ogólnoprodukcyjne General farm work	573,6	62,4	15,1	593,5	28,4	7,9	887,0	22,6	6,0	632,0	9,88	2,29	711,01	19,53	4,88
robotnicza własna own labour	565,3	61,5	14,9	536,1	25,7	7,1	715,3	18,3	4,8	549,5	8,59	1,99	611,84	16,81	4,20
robotnicza obca services labour	8,2	0,9	0,2	57,4	2,7	0,8	171,7	4,4	1,2	82,5	1,29	0,30	99,16	2,72	0,68
Razem – Total	3 392,6	369,0	89,5	4 113,3	196,9	54,7	4 947,6	126,3	33,3	5 455,7	85,29	19,78	4 641,95	127,52	31,86
robotnicza własna own labour	3 282,2	357,0	86,6	3 884,3	186,0	51,6	4 096,6	104,6	27,6	4 540,1	70,98	16,46	4 029,71	110,70	27,66
robotnicza obca services labour	110,3	12,0	2,9	229,0	11,0	3,0	851,0	21,7	5,7	915,6	14,31	3,32	612,24	16,82	4,20

<sup>1</sup>Przychodu brutto.

<sup>1</sup>Gross supply.

brutto 100-200 tys. zł. Ponadto zaobserwowano, że wraz z lepszym wykorzystaniem pracy własnej zwiększa się udział pracy obcej z 3% w gospodarstwach najmniejszych do około 17% w gospodarstwach największych.

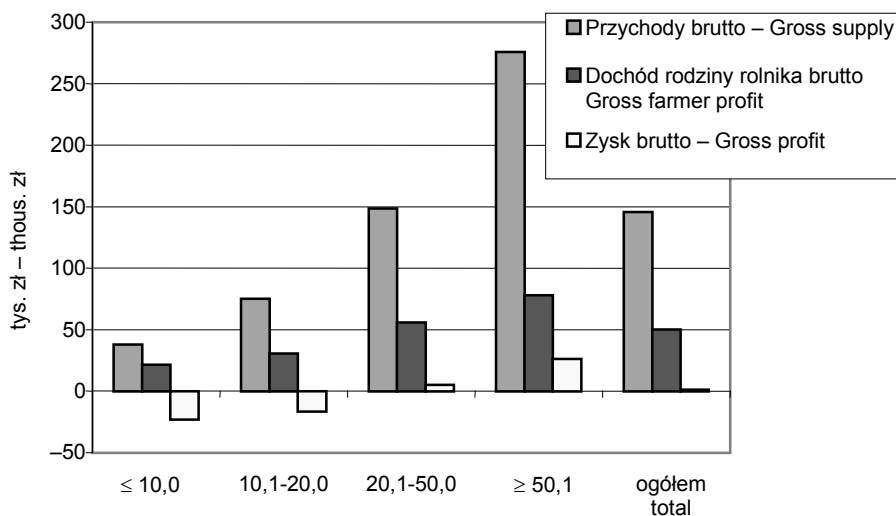
Łączne nakłady pracy na działalność rolniczą w badanych gospodarstwach kształtowały się na poziomie od 3393 (gospodarstwa o przychodach brutto do 50 tys. zł) do 5456 rbh (gospodarstwa o przychodach brutto powyżej 200 tys. zł).

Wzrost skali produkcji pozytywnie wpływa na efektywność nakładów pracy. W produkcji roślinnej w gospodarstwach o najmniejszych przychodach wskaźnik nakładów pracy na 1 ha UR kształtował się na poziomie 110 rbh/ha, podczas gdy w jednostkach o największych przychodach nakłady te są blisko czterokrotnie mniejsze i niewiele przekraczają 30 rbh/ha UR. Nakłady pracy ogółem na 1 ha UR wynoszą odpowiednio od 369 do 85 rbh. Tak duża rozpiętość wartości wskaźnika nakładów pracy nie jest związana wyłącznie z uprawą roślin bardziej pracochłonnych w gospodarstwach o mniejszych przychodach, lecz głównie z małym jednostkowym obszarem uprawy oraz mniejszym stopniem zmechanizowania produkcji zwierzęcej. Podobne tendencje występują w przypadku nakładów pracy niezbędnych do wytworzenia produkcji końcowej o wartości 1000 zł. O ile w gospodarstwach, w których produkcja końcowa nie przekracza 50 tys. zł, rolnik musi pracować blisko 90 rbh, to w gospodarstwie z produkcją końcową przekraczającą 200 tys. zł rolnik musi poświęcić na pracę 4,5 razy mniej czasu (19,8 rbh).

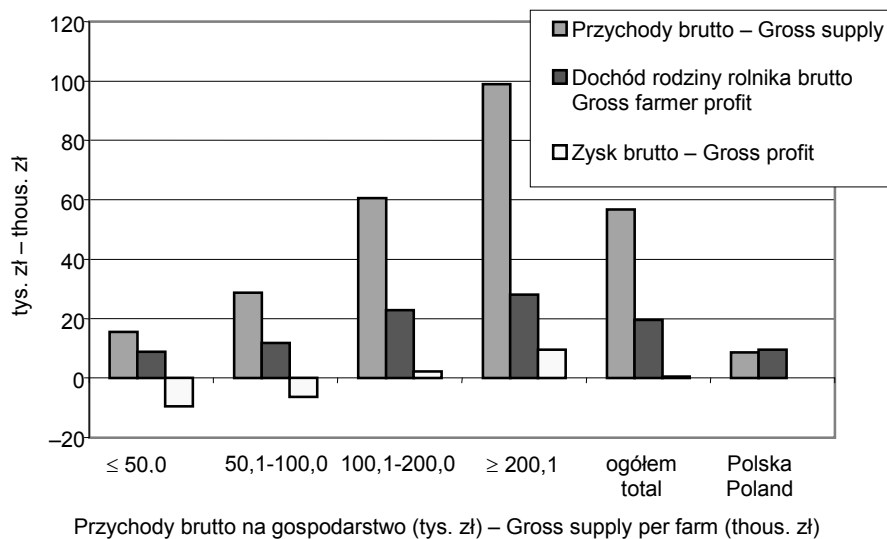
Tak duże zróżnicowanie w niezbędnych nakładach pracy na jednostkę powierzchni i produkcji końcowej ma duży wpływ na wyniki ekonomiczne osiągane przez badane gospodarstwa. Jak wynika z ryciny 1, najniższy dochód rodziny rolnika był uzyskiwany w jednostkach o najmniejszej skali produkcji i wynosił blisko 22 tys. zł na rok, podczas gdy w jednostkach największych dochód rodziny był blisko czterokrotnie większy i wynosił 78 tys. zł. W przeliczeniu na jednego pełnozatrudnionego (ryc. 2) wskaźniki te wynosiły odpowiednio 8,85 tys. zł i 28 tys. zł. Wysokość dochodu rodziny rolniczej na gospodarstwo i na jednego pełnozatrudnionego jest ściśle związana z wydajnością pracy, która w gospodarstwach o najwyższych przychodach brutto jest ponad sześciokrotnie większa.

Zysk brutto osiągany przez badane grupy gospodarstw był znacznie mniejszy, gdyż uwzględnia wynagrodzenie za pracę własną. Gospodarstwa, które osiągają produkcję końcową mniejszą niż 100 tys. zł, uzyskały ujemny zysk brutto, a więc nie były zdolne do opłacenia kosztów pracy własnej z działalności rolniczej, a w konsekwencji nie posiadały też w 1999 roku wystarczających środków na inwestycje rozwojowe. Gospodarstwa mające przychody brutto powyżej 200 tys. zł osiągnęły zysk brutto na poziomie 26,4 tys. zł, co dało blisko 9,5 tys. zł na pełnozatrudnionego. Kategoria ta nie uwzględnia dochodów uzyskanych z pracy poza gospodarstwem, z rent i emerytur. Zysk brutto pomniejszają eksploatacyjne i inwestycyjne wydatki domowe, spożycie własnych produktów z gospodarstwa i darowizny oraz koszt pracy własnej w gospodarstwie. Przyjęto, że za 1 rbh rolnik otrzymał 8 zł, co po części tłumaczy tak znaczną dysproporcję pomiędzy dochodem rolniczym brutto a zyskiem netto, szczególnie w przypadku gospodarstw o mniejszej skali produkcji.

Z tabeli 3 wynika, że własna siła robocza jest wykorzystana w badanych jednostkach na podobnym poziomie, tzn. 5600-6100 rbh na gospodarstwo, z tym że największe zapotrzebowanie występuje w gospodarstwach o przychodach poniżej 50 tys. zł. Jak wynika z przeprowadzonych badań, najwięcej czasu na pracę domowe i pracę poza gospodarstwem poświęcają mieszkańcy najmniejszych gospodarstw (odpowiednio średnio



Ryc. 1. Przychody brutto, dochód rodziny rolnika brutto i zysk brutto przypadający na jedno gospodarstwo w rozwijających gospodarstwach rolniczych (**Opis wyposażenia...** 1999)  
 Fig. 1. The gross supply, gross farmer profit and gross profit per one farm in developing farms (**Opis wyposażenia...** 1999)



Ryc. 2. Przychody brutto, dochód rodziny rolnika brutto i zysk brutto przypadający na jednego pełnozatrudnionego w rozwijających gospodarstwach rolniczych oraz w statystycznym gospodarstwie w Polsce (Polska – przychody brutto tylko z działalności rolniczej, wg danych GUS)  
 Fig. 2. The gross supply, gross farmer profit and gross profit per one fulltimeemployee in developing farms and in statistic farm in Poland (Poland – gross supply based on agricultural activity, according to CSO data)

**Tabela 3**  
**Wykorzystanie własnej siły roboczej w rozwojowych gospodarstwach rolniczych (rbh) (Opis wyposażenia... 1999)**  
**The own labour inputs use in developing farms (wh) (Opis wyposażenia... 1999)**

Rodzaj pracy Kind of work	Przychody brutto na gospodarstwo – Gross supply on farm												ogółem – total		
	≤ 50,0 tys. zł – thous. zł			50,1-100,0 tys. zł – thous. zł			100,1-200,0 tys. zł – thous. zł			≥ 200,0 tys. zł – thous. zł			na 1 ha UR per 1 ha	na 1 ha UR per 1 ha	na 1 tys. zł <sup>1</sup> per 1 thous. zł <sup>1</sup>
	na 1 ha UR per 1 ha AL	na 1 tys. zł <sup>1</sup> per 1 thous. zł <sup>1</sup>	na gosp. per farm	na 1 ha UR per 1 ha AL	na 1 tys. zł <sup>1</sup> per 1 thous. zł <sup>1</sup>	na gosp. per farm	na 1 ha UR per 1 ha AL	na 1 tys. zł <sup>1</sup> per 1 thous. zł <sup>1</sup>	na gosp. per farm	na 1 ha UR per 1 ha AL	na 1 tys. zł <sup>1</sup> per 1 thous. zł <sup>1</sup>	na gosp. per farm	na 1 ha UR per 1 ha AL	na 1 tys. zł <sup>1</sup> per 1 thous. zł <sup>1</sup>	
Produkcja roślinna Plant production	906,56	23,92	904,92	43,32	12,03	1 233,36	31,49	8,30	1 484,29	23,20	5,38	1 169,60	32,13	8,03	
Produkcja zwierzęca Animal production	1 810,33	47,77	2 443,31	116,97	32,49	2 147,95	54,85	14,45	2 506,29	39,18	9,09	2 248,26	61,76	15,43	
Prace ogólnoprodukcyjne General farm work	565,33	14,92	536,08	25,66	7,13	715,32	18,27	4,81	549,50	8,59	1,99	611,84	16,81	4,20	
Investycje produkcyjne Productive investment	0,00	0,00	0,00	0,00	0,00	29,09	0,74	0,20	25,00	0,39	0,09	17,07	0,47	0,12	
Usługi mechaniczne i inne warsztatowe i inne świadczone poza gospodarstwem Mechanizing, workshop and other services outside farm	53,78	1,42	71,08	3,40	0,95	34,27	0,88	0,23	6,57	0,10	0,02	38,86	1,07	0,27	
Prace domowe Home work	2 053,22	223,34	1 516,08	72,58	20,16	1 349,95	34,47	9,08	1 430,86	22,37	5,19	1 515,84	41,64	10,40	
Odobek, najem Hire	667,33	17,61	292,31	13,99	3,89	109,32	2,79	0,74	0,00	0,00	0,00	210,53	5,78	1,45	
Razem Total	6 056,56	159,82	5 763,77	275,94	76,63	5 619,27	143,49	37,81	6 002,50	93,84	21,76	5 812,02	159,66	39,89	

<sup>1</sup>Przychodu brutto.  
<sup>1</sup>Gross supply.

**Tabela 4**  
**Wykorzystanie obecnej siły roboczej w rozwijających gospodarstwach rolniczych (rbh) (Opis wyposażenia... 1999)**  
**The labour inputs of services in developing farms (wh) (Opis wyposażenia... 1999)**

Rodzaj pracy Kind of work	Przychody brutto na gospodarstwo – Gross supply on farm														
	≤ 50,0 tys. zł – thous. zł			50,1-100,0 tys. zł – thous. zł			100,1-200,0 tys. zł – thous. zł			≥ 200,0 tys. zł – thous. zł			ogółem – total		
	na gosp. per farm	na 1 ha UR per 1 ha AL	na 1 tys. zł <sup>1</sup> per 1 thous. zł <sup>1</sup>	na gosp. per farm	na 1 ha UR per 1 ha AL	na 1 tys. zł <sup>1</sup> per 1 thous. zł <sup>1</sup>	na gosp. per farm	na 1 ha UR per 1 ha AL	na 1 tys. zł <sup>1</sup> per 1 thous. zł <sup>1</sup>	na gosp. per farm	na 1 ha UR per 1 ha AL	na 1 tys. zł <sup>1</sup> per 1 thous. zł <sup>1</sup>	na gosp. per farm	na 1 ha UR per 1 ha AL	na 1 tys. zł <sup>1</sup> per 1 thous. zł <sup>1</sup>
Odrobek, najem Hire	60,55	6,58	1,60	125,47	6,00	1,67	698,77	17,85	4,71	829,43	12,99	3,01	502,78	13,81	3,45
Usługi mechaniczne Mechanizing services	9,89	1,08	0,26	17,92	0,86	0,24	27,37	0,70	0,18	24,21	0,35	0,09	21,78	0,60	0,15
Usługi warsztatowe (naprawcze) Workshop services (repairation)	1,33	0,15	0,04	4,69	0,22	0,06	27,32	0,70	0,18	24,71	0,39	0,09	17,59	0,48	0,12
Usługi budowlane i konserwacyjne Building and preservation services	4,44	0,48	0,12	9,08	0,43	0,12	18,32	0,47	0,12	1,07	0,02	0,00	9,93	0,27	0,07
Usługi budowlano- inwestycyjne (budowa i modernizacja) Building and investment services (building and modernization)	0,00	0,00	0,00	0,00	0,00	0,00	43,18	1,10	0,29	0,57	0,01	0,00	16,52	0,45	0,11
Usługi weterynaryjne, doradcze i inne Veterinary, advisory and other services	7,56	0,82	0,20	23,38	1,12	0,31	29,23	0,75	0,20	34,57	0,54	0,13	25,84	0,71	0,18
Prace domowe Home works	26,56	2,89	0,70	48,46	2,32	0,64	6,77	0,17	0,05	1,07	0,02	0,00	17,81	0,49	0,12
Razem – Total	110,33	12,00	2,91	229,01	10,96	3,04	850,96	21,73	5,73	915,64	14,31	3,32	612,24	16,82	4,20



2053 i 667 rbh), świadczą także stosunkowo dużo usług mechanizacyjno-warsztatowych. Najmniej czasu na prace domowe poświęcają właściciele gospodarstw z przychodami brutto na poziomie 100-200 tys. zł. Wraz ze wzrostem powierzchni badanych jednostek zmniejsza się zakres pracy własnej najemnej na zewnątrz oraz świadczonych usług mechanizacyjno-warsztatowych. Jest to związane dość ściśle z wykorzystaniem sprzętu rolniczego, który w gospodarstwach największych jest wykorzystany najefektywniej, oraz z ograniczonymi zasobami pracy. W przypadku gospodarstw największych nie było żadnej jednostki, w której członkowie rodziny podjęliby jakąkolwiek pracę najemną. Jest to związane z dużym zaangażowaniem w prace rolnicze i ogólnogospodarcze (75% wszystkich nakładów pracy), z dobrą kondycją ekonomiczną tych jednostek oraz z wysokimi zyskami osiąganymi przez te gospodarstwa, nawet w tak niekorzystnym dla rolnictwa roku gospodarczym. W przypadku gospodarstw najmniejszych, gdzie zaangażowanie w prace rolnicze i ogólnogospodarcze jest najmniejsze – 3282 rbh (54% wszystkich nakładów pracy) oraz wykazywana jest strata na działalności rolniczej, wskazane jest, w miarę możliwości, podjęcie pracy poza gospodarstwem oraz ograniczenie do minimum korzystania z usług zewnętrznych.

Niepokojącym zjawiskiem jest bardzo mała wartość nakładów pracy – zarówno własnej, jak i obcej – przeznaczonych w 1999 roku na inwestycje. W gospodarstwach o przychodach brutto do 100 tys. zł takich prac nie odnotowano, natomiast z pozostałych 36 gospodarstw zaledwie osiem prowadziło jakieś prace inwestycyjne.

O bardzo złej sytuacji ekonomicznej rolnictwa świadczy także skala wydatków inwestycyjnych. Średnia ich wartość nie przekracza 10 tys. zł na gospodarstwo, w 20 jednostkach (34%) nie ponosi się żadnych nakładów inwestycyjnych, a zaledwie w trzech nakłady przekroczyły kwotę 50 tys. zł.

Obca siła robocza najczęściej jest zatrudniana w formie stałej lub sezonowej siły najemnej (tab. 4). Wzrost przychodów brutto gospodarstwa oraz poprawa jego wyników finansowych powoduje zwiększenie znaczenia stałej siły roboczej kosztem najmu sezonowego, który jest jedynym sposobem pozyskania obcej siły roboczej w gospodarstwach o przychodach brutto do 100 tys. zł. Zakres korzystania z obcej pracy odrobkowej i najemnej kształtuje się od 110 rbh (12,0 rbh/ha UR) w gospodarstwach najmniejszych do 850 rbh (21,7 rbh/ha UR) w jednostkach o przychodach brutto 100-200 tys. zł i 916 rbh w jednostkach największych.

Znacznie mniejsze znaczenie mają prace usługowe. Większe jednostki częściej korzystają z usług naprawczych, budowlano-inwestycyjnych i weterynaryjnych oraz z usług mechanizacyjnych. Jednak w przeliczeniu na jednostkę powierzchni w gospodarstwach największych zakres usług mechanizacyjnych na 1 ha UR wynosi zaledwie 0,35 rbh, podczas gdy w najmniejszych jest blisko trzykrotnie większy i wynosi 1,08 rbh/ha UR. Podobne relacje występują w innych rodzajach usług.

## Wnioski

1. Wskaźniki nakładów pracy na 1 ha UR mają coraz mniejsze wartości wraz ze wzrostem przychodów brutto gospodarstwa. W analizowanych obiektach jednostkowe nakłady pracy w grupie najmniejszych gospodarstw są czterokrotnie większe niż w gospodarstwach uzyskujących przychody brutto powyżej 200 tys. zł.

2. Wartość przychodów brutto gospodarstwa rolnego nie ma wpływu na wielkość zapotrzebowania na prace ogólnogospodarcze i kształtuje się w badanych grupach gospodarstw na poziomie 570-630 rbh z wyjątkiem gospodarstw o przychodach brutto 100-200 tys. zł, gdzie wynosi średnio 887 rbh.

3. Gospodarstwa, które osiągają produkcję końcową mniejszą niż 100 tys. zł, uzyskały ujemny zysk brutto, a więc nie były zdolne do opłacenia kosztów pracy własnej z działalności rolniczej, i nie posiadały też w 1999 roku wystarczających środków na inwestycje rozwojowe.

4. Rolnicy pracujący w gospodarstwach o przychodach brutto powyżej 200 tys. zł poświęcają 4,5 razy mniej czasu na wytworzenie produkcji końcowej o wartości 1000 zł w porównaniu z rolnikami pracującymi w gospodarstwach o przychodach brutto do 50 tys. zł.

5. Wraz ze wzrostem przychodów brutto jednostek poprawia się wykorzystanie własnej siły roboczej, co skutkuje ograniczeniem świadczonych na zewnątrz usług mechanizacyjno-warsztatowych.

6. Gospodarstwa dysponują podobnymi zasobami pracy, dlatego właściciele gospodarstw o najmniejszych przychodach mogą podejmować w szerszym zakresie pracę najemną poza gospodarstwem oraz świadczyć usługi. Działanie to po części jest wymuszone poszukiwaniem dodatkowego dochodu. Poświęcają także najwięcej czasu na prace domowe.

7. Wzrost skali produkcji gospodarstwa przyczynia się do zwiększenia zatrudnienia z zewnątrz. W badanych gospodarstwach wraz ze wzrostem przychodów występuje tendencja do zwiększania zaangażowania stałej siły roboczej kosztem sezonowej siły najemnej.

### Literatura

- Hybel J.** (2000): Rynek pracy w warunkach zrównoważonego rozwoju obszarów wiejskich. Roczn. Nauk. SERiA 2, 4: 90-94.
- Opis wyposażenia i działalności gospodarstwa rodzinnego.** Ankieta badawcza projektu badawczego KBN nr 5 P06 F 01216 pt.: „Metody badania i oceny przemian w rozwojowych gospodarstwach rodzinnych”. (1999) IBMER, Warszawa.
- Pepliński B.** (1999): Rolnictwo polskie a rolnictwo Unii Europejskiej. Analiza zasobów czynników produkcji i struktury rolnictwa. Maszynopis. Kat. Ekonomiki i Organizacji Rolnictwa AR, Poznań.
- Rocznik statystyczny 2000.** (2000) GUS, Warszawa.

### THE LABOUR INPUTS ANALYSIS IN DEVELOPING FARMS IN THEIR GROSS SUPPLY ASPECT

#### S u m m a r y

The labour inputs analysis in plant and animal production and overall work in developing farms was shown in this paper. Besides, the way of using labour resources in their gross supply aspect was shown in this paper, too.