

FINANSOWE WSPARCIE FUNKCJONOWANIA GRUP PRODUCENTÓW ROLNYCH

Izabela Lipińska

Uniwersytet Przyrodniczy w Poznaniu

Abstrakt. Alternatywą prowadzenia indywidualnej produkcji rolnej jest łączenie się kilku rolników w tzw. grupy producentów. Podstawy prawne zakładania i funkcjonowania grup zostały określone przez ustawodawcę już osiem lat temu. Nadal liczba grup jest niewielka, choć od stycznia 2007 roku, z uwagi na zniesienie kilku obciążeń finansowych, ich liczba zaczyna wzrastać. Producenci spełniający kryteria określone przepisami prawa, mogą ubiegać się o wsparcie finansowe na prowadzenie ich działalności.

Słowa kluczowe: produkcja rolna, grupy producentów rolnych, Program Rozwoju Obszarów Wiejskich, spółdzielnia rolnicza, spółka z ograniczoną odpowiedzialnością

WSTĘP

Jednym ze sposobów prowadzenia działalności rolniczej jest łączenie się kilku rolników w ramach tzw. grup producentów rolnych. Zasady ich funkcjonowania zostały określone osiem lat temu, na mocy ustawy z 15 września 2000 roku o grupach producentów rolnych i ich związkach oraz o zmianie innych ustaw [Ustawa... 2000]. Celem uchwalenia niniejszej ustawy było przede wszystkim zachęcenie rolników do organizowania się w „struktury gospodarcze”, pozwalające im na podniesienie dochodów. Może to być osiągnięte chociażby poprzez obniżenie kosztów produkcji, poprawę jakości czy też dostosowywanie produkcji rolnej do postępującego procesu jej specyfikacji.

Za powstawaniem grup producentów rolnych może przemawiać wiele argumentów. W szczególności łączenie się producentów pozwala na dopasowanie wielkości produkcji rolnej do warunków rynkowych, co jest niezmiernie ważne przy istniejącej nadprodukcji żywności. Działalność w ramach grupy służy także poprawie efektywności go-

spodarowania, planowaniu produkcji ze szczególnym uwzględnieniem jej ilości i jakości, koncentracji podaży oraz organizowaniu sprzedaży produktów rolnych. Ponadto specjalizowanie się członków grupy, chociażby w poszczególnych czynnościach uprawowych i pielęgnacyjnych, pozytywnie wpływa na ochronę środowiska naturalnego.

Procedura zakładania grup i ich działania została uzależniona od uzyskania osobowości prawnej oraz spełnienia warunków określonych przepisami ustawy, pozwalających na jej zarejestrowanie.

Od chwili stworzenia przez ustawodawcę ram prawnych do tworzenia grup producentów rolnych, dla rolników została przewidziana pomoc o charakterze finansowym. Była ona dwójakiego rodzaju. Mianowicie po spełnieniu określonych przez ustawodawcę przesłanek, grupa mogła uzyskać wsparcie na jej prowadzenie (administrację) oraz funkcjonowanie. Na przestrzeni kilku lat funkcjonowania grup, przyznawana pomoc uległa pewnym modyfikacjom. Obecnie rozpoczyna się kolejny etap ich wdrażania. Zatem pojawia się pytanie, czy i jak przewidziane wsparcie finansowe stymuluje powstawanie grup producentów rolnych? Czy polscy rolnicy są w ogóle skłonni do wspólnego działania?

Celem niniejszego opracowania jest:

- 1) ocena sytuacji prawnej i możliwości powstawania grup producentów rolnych,
- 2) wskazanie rodzajów pomocy finansowej kierowanej na ich zakładanie i prowadzenie,
- 3) podjęcie próby estymacji wpływu pomocy na powstawanie i rozwój grup producentów rolnych.

Struktura pracy została przyporządkowana określonym powyżej celom. W pierwszej kolejności rozważania dotyczą uwarunkowań historycznych zakładania grup producentów rolnych w Polsce, które rzutowały na późniejszą aktywność rolników. Następnie analizie zostaną poddane prawne aspekty ich zakładania i prowadzenia. Kolejną część pracy ogranicza się do przedstawienia różnych form finansowego wspierania działalności grup producentów rolnych. Opracowanie uzupełniają dane liczbowe, pochodzące ze źródeł Agencji Restrukturyzacji i Modernizacji Rolnictwa oraz Krajowego Rejestru Sądowego. Natomiast pracę zamykają rozważania końcowe, które stanowią ocenę zarówno prawnych, jak i ekonomicznych aspektów prowadzenia grup producentów rolnych w Polsce oraz wsparcia ich funkcjonowania.

POWSTAWANIE GRUP PRODUCENTÓW ROLNYCH W POLSCE – RYS HISTORYCZNY

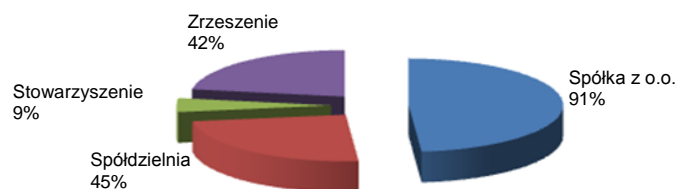
Współdziałanie rolników w zakresie prowadzenia produkcji rolnej przybierało pierwotnie formę ich organizacji w postaci spółdzielni. Uzasadnienia tego należy szukać w stworzeniu ram prawnych dla powstania spółdzielni w postaci ustawy z 17 lutego 1961 roku o spółdzielniach i ich związkach [Ustawa... 1961], czy ustawy z 18 września 1982 roku o prawie spółdzielczym [Ustawa... 2003]. Do lat 90-tych XX wieku był to podstawowy sposób „zrzeszania” się rolników w celu wytwarzania narodowego planu gospodarczego. Po zmianie systemu politycznego, społecznego i gospodarczego ich rola uległa zmniejszeniu.

Powolny proces zarówno ich odradzania, jak i zakładania pierwszych nie do końca sformalizowanych form współdziałania producentów rolnych, rozpoczął się na przełomie lat 1992-1993. Początkowo rolnicy nie byli zainteresowani współpracą w prowadzeniu gospodarstwa rolnego, a co za tym idzie – wspólną produkcją rolną. Wpływ miało na to wiele czynników. Przede wszystkim rolnikom brakowało doświadczenia w tym zakresie w nowych warunkach rynkowych, co często zniechęcało ich do rozpoczęcia nowej działalności, zwłaszcza, że wiązała się ona ze spełnianiem licznych, dodatkowych obowiązków. Ponadto z rozpoczęciem i prowadzeniem omawianej działalności wiąże się konieczność posiadania określonych środków finansowych. Zatem ich brak był kolejną przeszkodą. Dodatkowo, powstawanie grup utrudniała niechęć zarówno rolników (producentów rolnych), jak i ich odbiorców do zawierania umów.

PRAWNE ASPEKTY ZAKŁADANIA GRUP PRODUCENTÓW ROLNYCH

Jak zaznaczono we wstępie, ustawa w zakresie produkcji rolnej w ramach grup producentów rolnych weszła w życie w 2000 roku. Jej uchwalenie było efektem procesu dostosowania polskiego rolnictwa do standardów wspólnotowych.

Zgodnie z ustawą [Ustawa... 2000], grupę mogą tworzyć zarówno osoby fizyczne, jednostki organizacyjne nieposiadające osobowości prawnej, jak i osoby prawne prowadzące gospodarstwo rolne w rozumieniu przepisów o podatku rolnym lub prowadzące działalność rolniczą w zakresie działów specjalnych produkcji rolnej [Ustawa... 2000, art. 2]. Zawsze powstaje ona z własnej inicjatywy członków, którzy muszą dokonać wyboru jej formy prawnej. Każda grupa prowadzi działalność jako przedsiębiorca mający osobowość prawną [Łobos-Kotowska 2003]. Do form prawnych, najczęściej wybieranych przez rolników należy spółka z o.o., spółdzielnia, stowarzyszenie i zrzeszenie (rys. 1).



Rys. 1. Formy prawne prowadzenia grup producentów rolnych (lata 2000-2007)

Źródło: opracowano na podstawie informacji z Krajowego Rejestru Sądowego.

Grupy producentów rolnych mogą być tworzone tylko dla określonych produktów lub grup produktów. Wymienia je rozporządzenie Ministra Rolnictwa i Rozwoju Wsi z dnia 4 lipca 2003 roku [Ustawa... 2000]. Przykładowo, grupa może powstać dla producentów ziemniaków, kwiatów świeżych, ciętych lub doniczkowych, tytoniu, trzody chlewnej, ryb, miodu, jaj, etc. Wspomniane rozporządzenie określa także minimalną, roczną wielkość produkcji towarowej dla poszczególnych województw oraz minimalną liczbę członków w odniesieniu do danego produktu, która jest wymagana przy powstaniu grupy (tab. 1).

Tabela 1. Lista produktów, dla których może być założona grupa producentów rolnych; minimalna roczna produkcja (t, ha, zł) oraz minimalna liczba członków

Produkty i grupy produktów	Minimalna roczna produkcja (t, ha, zł)			
	małopolskie, podkarpackie, śląskie, świętokrzyskie	lubelskie, lubuskie, mazowieckie, opolskie	dolnośląskie, kujawsko-pomorskie, podlaskie, pomorskie, warmińsko-mazurskie, wielkopolskie, zachodniopomorskie	minimalna liczba członków
Konie	40	80	120	5
Wołowina	100	200	300	5
Trzoda chlewna	2 000	4 000	6 000	10
Owce, kozy	200	400	600	5
Drób	500 000			5
Króliki	4 000			5
Ryby	30 t			5
Jaja	500 000 PCS.	1 000 000	1 500 000	5
Mleko krowie	300 000 l	600 000 l	900 000 l	10
Miód	100 000 PLN			5
Kwiaty	800 000 PLN			5
Ziemniaki	1 000 t	2 000 t	3 000 t	10
Zboża	400 t	800 t	1 200 t	10
Rośliny oleiste	300 t	600 t	900 t	5
Zboża i oleiste	500 t	1 000 t	1 500 t	10
Owoce	200 000 PLN			5
Warzywa	200 000 PLN			5
Owoce i warzywa	200 000 PLN			5
Liście tytoniu	1 000 t			50
Chmiel	60 ha			7

Źródło: Rozporządzenie... [2003].

Członkowie-założyciele, na podstawie art. 3 ustawy, muszą podpisać tzw. akt założycielski (w przypadku spółki z o.o. jest to umowa [Ustawa... 2000], a w przypadku spółdzielni, zrzeszenia i stowarzyszenia statut). Powinny być w nim zawarte postanowienia dotyczące w szczególności: zaopatrzenia członków grupy w środki produkcji, zasad wspólnego użytkowania sprzętu rolniczego, promocji produktów lub grup produktów wprowadzonych do obrotu, przechowywania, konfekcjonowania i standaryzacji produktów lub grup produktów. Ponadto członkowie ustalają warunki produkcji, w tym w szczególności ich ilość i jakość. Zgodnie z art. 3 ustawy każda grupa musi składać się z co najmniej pięciu członków, tak by żaden z nich nie miał więcej niż 20% głosów na walnym zgromadzeniu lub zgromadzeniu wspólników.

Dodatkowo, w przypadku umowy spółki z o.o., należy określić zasady zbywania udziałów w taki sposób, by ich właścicielami nie stały się osoby nie spełniające warunków przynależności do grupy. Niezbędnym elementem, który musi znaleźć się w akcie założycielskim jest zobowiązanie się producenta do członkostwa tylko w jednej grupie [Ustawa... 2000]. Mianowicie nie może on przynależeć do kilku grup w zakresie tego samego produktu lub grupy produktów. Jednakże rolnik, który wytwarza różne produkty w swoim gospodarstwie na skalę towarową (np. ziarno zbóż, mleko, nasiona roślin oleistych) może być członkiem grupy w każdym z tych produktów. Podstawowe obowiązki, o których mowa, wynikają ze statutu lub umowy spółki. Należy do nich wymóg sprzedaży całości produkowanej w gospodarstwie ilości produktów, dla których grupa została utworzona, a także odstąpienia od tej zasady, jeżeli chce ona takowe stosować. Każdy członek jest zobowiązany do przekazywania informacji dotyczących wielkości sprzedaży i cen uzyskiwanych za produkty sprzedawane poza grupą.

Każda grupa podlega wpisowi do rejestru, który prowadzi marszałek województwa właściwy ze względu na siedzibę grupy. Wpis następuje na wniosek złożony przez członków-założycieli, do którego – obok wypisu z rejestru sądowego dotyczącego wybranej formy prawnej, aktu założycielskiego grupy, oświadczenia członków grupy o prowadzeniu gospodarstwa rolnego lub działu specjalnego produkcji rolnej – należy dołączyć opracowany na okres pięciu lat plan jej działania. Wpis do rejestru ma charakter decyzji administracyjnej i jest on jawny.

Działalność grupy producentów rolnych podlega kontroli. Zgodnie z art. 12 [Ustawa 2000] nadzór nad nią sprawuje marszałek województwa właściwy ze względu na siedzibę grupy. W szczególności jest ona zobowiązana do sporządzania i składania marszałkowi województwa rocznego sprawozdania finansowego w terminie 6 miesięcy od upływu roku obrotowego.

WSPARCIE FINANSOWE DLA GRUP PRODUCENTÓW ROLNYCH

Jak zaznaczono wcześniej, od początku stworzenia przez ustawodawcę podstaw prawnych do zakładania grup producentów rolnych, mogą one starać się o pomoc finansową na ich zakładanie i prowadzenie. Każdorazowo jest ona przyznawana na wniosek, a podmiotem upoważnionym w tym zakresie jest Agencja Restrukturyzacji i Modernizacji Rolnictwa.

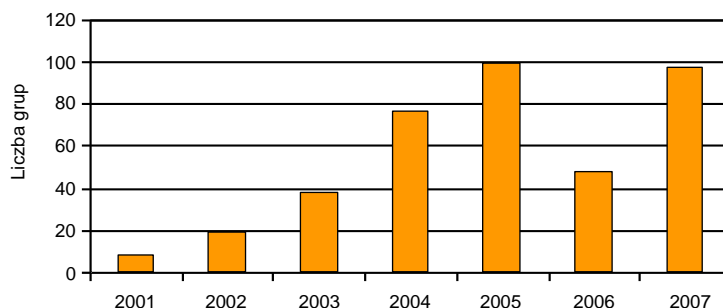
W ramach stosowania i przyznawania wsparcia można wyróżnić trzy etapy. Pierwszy z nich dotyczy wypłacania środków pomocowych, które były finansowane z budżetu państwa, a obejmuje okres od połowy października 2000 roku do 30 kwietnia 2004 roku, tj. do dnia przystąpienia Polski do Unii Europejskiej. Drugi etap rozpoczął się 1 maja 2004 roku, kiedy to Polska, jako uczestnik wspólnotowego rynku, zaczęła korzystać z pomocy przewidzianej na wspieranie rozwoju obszarów wiejskich w ramach PROW 2004-2006. Środki pomocowe były finansowane z zasobów pochodzących z Sekcji Gwarancji Europejskiego Funduszu Orientacji i Gwarancji Rolnej oraz częściowo z budżetu państwa. Etap ten zakończył się 31 grudnia 2006 roku.

Ostatni, trzeci etap finansowany przez Europejski Fundusz Rolny na rzecz Rozwoju Obszarów Wiejskich rozpoczął się 1 stycznia 2007 roku w ramach tzw. PROW 2007-2013, a zakończył się 31 grudnia 2013 roku. Tak jak w pozostałych okresach, wsparcie na działalność grup producentów jest uzupełniana środkami z budżetu państwa.

Dokonując analizy w ramach poszczególnych okresów stosowania pomocy należy podkreślić, że na podstawie art. 18 Ustawy [2000] grupa mogła otrzymać wsparcie tylko na jej założenie (np. na opłaty notarialne, sądowe; opracowanie planów działania) i prowadzenie działalności administracyjnej (np. na wynagrodzenia, składki na ubezpieczenie społeczne; materiały związane z prowadzeniem administracji). Pomoc ta była przyznawana na wniosek zainteresowanego podmiotu, jednakże jedynie na okres pierwszych pięciu lat jej funkcjonowania, począwszy od dnia wydania decyzji administracyjnej stwierdzającej spełnienie przez grupę warunków określonych w ustawie. Wsparcie, o którym mowa, wynosiło w pierwszym roku – 5%, w drugim roku – 4%, w trzecim roku – 3%, w czwartym roku – 2%, w piątym roku – 1% udokumentowanych rocznych przychodów ze sprzedaży produktów, z uwagi na które grupa została utworzona i wytworzonych w gospodarstwach jej członków, przy czym pomoc ta nie może przekroczyć kosztu założenia grupy i rocznego kosztu jej działalności administracyjnej. Pomoc ta nie może być wyższa od 80-krotności w pierwszym roku i w kolejnych 64-krotności, 48-krotności, 32-krotności oraz 16-krotności przeciętnego miesięcznego wynagrodzenia.

Omawiana pomoc nie była jednak jedyną, o jaką mogły starać się grupy. Mianowicie na mocy art. 23 ust. 1 mogą one ubiegać się o preferencyjne kredyty inwestycyjne o rocznym oprocentowaniu dla kredytobiorcy w wysokości 0,25 stopy redyskontowej weksli, na takich zasadach jak dla kredytów inwestycyjnych w przetwórstwie rolno-spożywczym.

W omawianym, początkowym okresie funkcjonowania grup producentów rolnych w 2001 roku zostało zarejestrowanych 8 grup. Jak wynika z danych zawartych w Krajowym Rejestrze Sądowym, w kolejnych latach zarejestrowano ich odpowiednio: 27 w 2002 roku, 60 – w 2003 roku, a do końca kwietnia 2004 roku – 60. Łącznie w pierwszym etapie wdrażania pomocy i funkcjonowania grup producentów rolnych powstało ich 76 (rys. 2). Łączna kwota pomocy udzielona w omawianym okresie wyniosła 8277 tys. zł, a skorzystały z niej łącznie 102 grupy (dane zamieszczone na stronie ARiMR).



Rys. 2. Liczba grup producentów rolnych zarejestrowanych w latach 2001-2007

Źródło: opracowano na podstawie informacji z Krajowego Rejestru Sądowego.

Zmianę w zakresie udzielania omawianej pomocy wprowadziła ustawa z dnia 28 listopada 2003 r. o wspieraniu rozwoju obszarów wiejskich ze środków pochodzących z Sekcji Gwarancji Europejskiego Funduszu Orientacji i Gwarancji Rolnej [Ustawa... 2003 b].

Akt ten określił między innymi zadania oraz właściwość jednostek organizacyjnych i organów, w zakresie wspierania rozwoju obszarów wiejskich, w tym grup producentów rolnych ze środków wspólnotowych.

Na podstawie art. 12 wspomnianej ustawy z dniem uzyskania przez Polskę członkostwa w Unii Europejskiej zostały uchylone zasady udzielania pomocy na działalność administracyjną grupy we wskazanym powyżej zakresie. Jednakże wszystkie grupy, które zostały wpisane do rejestru do 30 kwietnia 2004 roku, otrzymują pomoc finansową na dotychczasowych zasadach. Natomiast zasady przyznawania kredytów preferencyjnych zostały utrzymane w mocy.

W pierwszym okresie członkostwa w Unii Europejskiej i funkcjonowania Programu Rozwoju Obszarów Wiejskich na lata 2004-2006 zasady przyznawania pomocy zostały określone w Rozporządzeniu Rady Ministrów z dnia 19 października 2004 roku w sprawie szczegółowych warunków i trybu udzielania pomocy finansowej na wspieranie grup producentów rolnych objętej planem rozwoju obszarów wiejskich [Rozporządzenie... 2004].

Omawiane wsparcie ma służyć dostosowaniu produkcji, prowadzonej w gospodarstwach członków grup producentów rolnych do wymogów rynkowych, poprzez wspólne wprowadzanie towarów do obrotu, w tym przygotowanie do sprzedaży, jej centralizacji i dostawy do odbiorców oraz ustanowienia wspólnych zasad dotyczących informacji o produkcji. Środki finansowe w ramach tej formy pomocy mogą być przeznaczone nie tylko na działalność administracyjną, jak to było w przypadku grup zarejestrowanych przed 1 maja 2004 roku, lecz także na wszystkie te cele, które grupa uzna za priorytetowe, w tym na inwestycje [Wiatrak 2006].

Pomoc jest udzielana w formie ryczałtu, przez pięć pierwszych lat działania grupy. Stanowi ona procentowy ryczałt od wartości przychodów netto grupy ze sprzedaży produktów lub grup produktów wytworzonych w gospodarstwach rolnych jej członków w poszczególnych latach: 1) 5%, 5%, 4%, 3% i 2% wartości produkcji sprzedanej, stanowiącej równowartość w zł do sumy EUR 1.000.000, odpowiednio w pierwszym, drugim, trzecim, czwartym i piątym roku, albo 2) 2,5%, 2,5%, 2%, 1,5% i 1,5% wartości produkcji sprzedanej, stanowiącej równowartość w zł powyżej sumy EUR 1 000 000, odpowiednio w pierwszym, drugim, trzecim, czwartym i piątym roku. Kwota przewidzianej pomocy nie może jednak przekroczyć równowartości w zł kwoty: 100 000 EUR w pierwszym i drugim roku, 80 000 EUR w trzecim roku, 60 000 EUR w czwartym, oraz 50 000 EUR w ostatnim roku [Wsparcie grup... 2007]. Łącznie od uruchomienia omawianego działania Agencja wypłaciła ok. 6,9 mln zł tytułem wsparcia dla grup producentów rolnych (dane zamieszczone na stronie ARiMR). Natomiast, jak wynika z informacji podanych przez Departament Analiz Działalności i Rozwoju ARiMR, według stanu na 31 lipca 2007 roku, łączny limit płatności w ramach PROW na lata 2004-2006 wynosi 6,40 mln euro. W celu jego otrzymania zostały złożone 102 wnioski, a wypłacono 14 151 tys. zł.

Jak zaznaczono powyżej, od 1 stycznia 2007 roku omawiana pomoc jest udzielana na podstawie przepisów Rozporządzenia Rady WE nr 1698/2005 z 20 września 2005 roku w sprawie wsparcia rozwoju obszarów wiejskich przez Europejski Fundusz Rolny na rzecz Rozwoju Obszarów Wiejskich [Rozporządzenie... 2005] oraz rozporządzenia Ministra Rolnictwa i Rozwoju Wsi z dnia 20 kwietnia 2007 roku w sprawie szczegółowych warunków i trybu przyznawania pomocy finansowej w ramach działania „Grupy producentów rolnych”, objętej Programem Rozwoju Obszarów Wiejskich na lata

2007-2013 [Rozporządzenie... 2007]. Przewidziane wsparcie jest kontynuacją pomocy, z jakiej grupy mogły korzystać w ramach PROW 2004-2006. Nadal jest ona prowadzona w formie rocznych płatności w wysokości zależnej od wartości netto sprzedanych produktów, wyprodukowanych w gospodarstwach jej członków dla których grupa jest utworzona. Z tej pomocy będą mogły korzystać grupy, które uzyskają decyzje marszałka województwa o wpisie do rejestru grup do 31 grudnia 2013 roku.

W celu dalszego zachęcania rolników do łączenia się w grupy, z dniem 1 stycznia 2007 roku zostały wprowadzone zwolnienia podatkowe w zakresie podatku od nieruchomości i podatku dochodowego od osób prawnych, a w niektórych przypadkach zniesiono obowiązek wnoszenia przez grupy podatku dochodowego oraz podatku od nieruchomości (art. 27 ustawy).

W pierwszym przypadku zwolnienie dotyczy dochodów pochodzących ze sprzedaży produktów lub grup produktów, dla których grupa została utworzona, wyprodukowanych w gospodarstwach jej członków, w części wydatkowanej na rzecz członków tej grupy w roku podatkowym lub w roku po nim następującym. Do wydatków, o których mowa powyżej, zalicza się zakup środków do produkcji, przekazanych członkom grupy producentów rolnych oraz szkolenie członków grupy producentów rolnych.

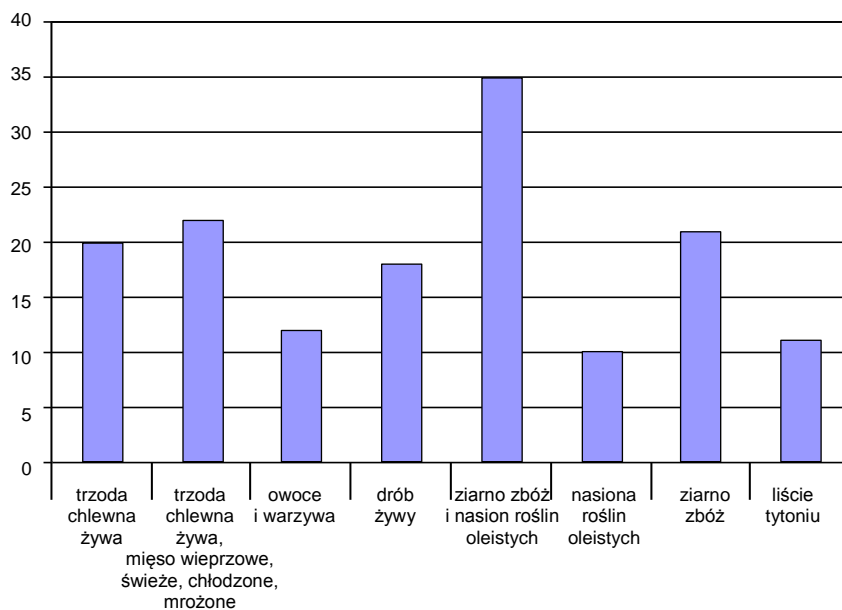
Natomiast w drugim przypadku, zwolnieniem objęte są budynki i budowle zajęte przez grupę producentów rolnych, wpisaną do rejestru grup, wykorzystywane wyłącznie na prowadzenie działalności w zakresie sprzedaży produktów lub grup produktów wytworzonych w gospodarstwach członków grupy lub na przechowywanie, konfekcjonowanie i standaryzację produktów lub grupy produktów, zaopatrzenie członków grupy w środki produkcji, zgodnie z jej aktem założycielskim (statutem, umową spółki).

Obecnie, zgodnie z danymi zawartymi w Krajowym Rejestrze Sądowym, zarejestrowanych zostało 187 grup. Jest to ogólna liczba wszystkich wydanych decyzji od 2000 roku, przy czym wiele z nich zaprzestało już prowadzenia działalności rolniczej, jak np. grupa powołana w formie spółdzielni do produkcji buraków cukrowych. Zatem ich faktyczny stan jest inny.

Wśród nich najwięcej powstało spółek z o.o. – 91, spółdzielni – 45, zrzeszeń – 42 oraz 9 stowarzyszeń (rys. 1). Jak wynika z Rejestru, rolnicy najczęściej wybierają pierwszą z form prawnych, tj. spółkę z ograniczoną odpowiedzialnością [Waśniewski 2003]. Jest to związane z zakresem ponoszonej przez nich odpowiedzialności z tytułu prowadzenia działalności gospodarczej w tej formie.

Najwięcej grup zostało założonych w celu prowadzenia produkcji ziarna zbóż i nasion roślin oleistych (35 grup), trzody chlewnej żywej, mięsa wieprzowego świeżego, chłodzonego i mrożonego (22 grupy), ziarna zbóż (21 grup), trzody chlewnej żywej (20 grup), drobiu żywego (12) oraz warzyw i owoców (12) (rys. 3).

Rozkład grup producentów rolnych w skali kraju jest nierównomierny (rys. 4). Według ich rozmieszczenia w poszczególnych województwach, najwięcej grup zostało zarejestrowanych w Wielkopolsce (32), gdzie dominują podmioty o kierunku produkcji trzoda chlewna żywa, mięso wieprzowe świeże, chłodzone i mrożone (17 grup); trzoda chlewna żywa (4) oraz mleko krowie (3) (rys. 5). Na drugim miejscu znajduje się województwo kujawsko-pomorskie, na terenie którego powstało 27 grup, a na trzecim województwo dolnośląskie z liczbą 25. Z kolei w województwie śląskim powstała tylko jedna grupa w formie spółdzielni o kierunku produkcji trzoda chlewna żywa, mięso wieprzowe świeże, chłodzone i mrożone.



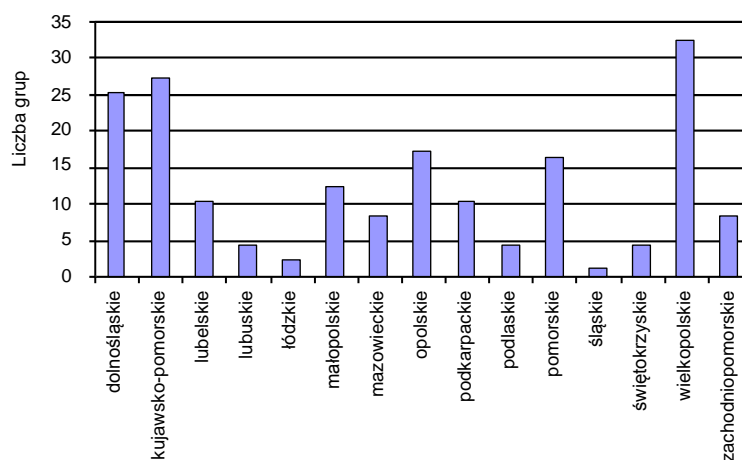
Rys. 3. Rodzaje produktów, dla których powstały GPR

Źródło: opracowano na podstawie informacji z Krajowego Rejestru Sądowego.



Rys. 4. Rozmieszczenie grup producentów rolnych w Polsce

Źródło: opracowano na podstawie informacji z Krajowego Rejestru Sądowego.



Rys. 5. Liczba założonych grup w poszczególnych województwach
Źródło: opracowano na podstawie informacji z Krajowego Rejestru Sądowego.

Ponad połowa grup producentów rolnych w ogóle nie prowadzi obrotu poprzez swoje struktury. Pozostałe grupy deklarują taką sprzedaż, chociaż rzadko obejmuje ona 100% produktów.

Najczęściej deklarowana wspólna sprzedaż produkcji wytworzonej w gospodarstwach rolnych członków grupy dotyczy zaledwie 20-40% produktów, dla których powstała. Więcej niż połowa z nich prowadzi wspólne zaopatrzenie w środki do produkcji. Tylko 5-10% grup posiada wspólne obiekty i urządzenia, służące do przechowywania produktów, ich mycia, czyszczenia, sortowania i pakowania [Program Rozwoju Obszarów Wiejskich 2004-2006].

WNIOSKI

Prowadzenie produkcji rolniczej w ramach przynależności do grupy producentów rolnych wydaje się być korzystne dla rolników. Z prawnego punktu widzenia regulacja prawna w tej materii jest prosta i czytelna dla jej adresatów. Szczególne wymagania są stawiane producentom owoców i warzyw, co jest implikowane istnieniem „szczelnej” prawnej organizacji tego rynku. Niestety, doświadczenia minionych lat nie zawsze mobilizują rolników do zakładania grup, choć przewidziane są dla nich różne formy wsparcia finansowego. Jednakże w ostatnim okresie można zauważyć wzrost zainteresowania rolników ich zakładaniem. Może o tym chociażby świadczyć liczba złożonych wniosków o wpis do rejestru grup w 2007 roku, która według danych udostępnionych przez urzędy marszałkowskie wszystkich województw wyniosła 95. Z tego też względu można stwierdzić, że zarówno stosowane wsparcie finansowe w ramach PROW 2007-2013, jak i wprowadzone ulgi w zakresie płacenia niektórych podatków pobudziły zakładanie grup w Polsce. Rolnicy coraz częściej składają wnioski do ARiMR o udzielenie pomocy w ramach działania „Grupy producentów rolnych”.

LITERATURA

- Lobos-Kotowska D., 2003. Prawna forma organizacji i funkcjonowanie grup producentów rolnych. Stud. Iur. Agr. 2.
- Rozporządzenie Ministra Rolnictwa i Rozwoju Wsi z dnia 4 lipca 2003 r. w sprawie wykazu produktów i grup produktów, dla których mogą być tworzone grupy producentów rolnych, minimalnej rocznej wielkości produkcji towarowej oraz minimalnej liczby członków grupy producentów rolnych. 2003. Dz. U. RP 138, poz. 1319, z późniejszymi zmianami.
- Rozporządzenie Ministra Rolnictwa i Rozwoju Wsi z dnia 20 kwietnia 2007 r. w sprawie szczegółowych warunków i trybu przyznawania pomocy finansowej w ramach działania „Grupy producentów rolnych” objętej Programem Rozwoju Obszarów Wiejskich na lata 2007-2013. 2007. Dz. U. RP 81, poz. 550.
- Rozporządzenie Rady Ministrów z dnia 19 października 2004 r. w sprawie szczegółowych warunków i trybu udzielania pomocy finansowej na wspieranie grup producentów rolnych objętej planem rozwoju obszarów wiejskich. 2004. Dz. U. RP 238, poz. 2391.
- Rozporządzenie Rady WE nr 1698/2005 z 20 września 2005 r. w sprawie wsparcia rozwoju obszarów wiejskich przez Europejski Fundusz Rolny na rzecz Rozwoju Obszarów Wiejskich. 2005. Dz. U. WE L 277/1.
- Ustawa z dnia 17 lutego 1961 r. o spółdzielniach i ich związkach. 1961. Dz. U. PRL 12, poz. 61.
- Ustawa z dnia 18 września 1982 r. Prawo spółdzielcze. 2003. Dz. U. RP 188, poz. 1848.
- Ustawa z dnia 15 września 2000 r. o grupach producentów rolnych i ich związkach oraz o zmianie innych ustaw. 2000. Dz. U. RP 88, poz. 983, z późniejszymi zmianami.
- Ustawa z dnia 28 listopada 2003 r. o wspieraniu rozwoju obszarów wiejskich ze środków pochodzących z Sekcji Gwarancji Europejskiego Funduszu Orientacji i Gwarancji Rolnej. 2003. Dz. U. RP 229, poz. 2773.
- Waśniewski R., 2003. Utworzenie grupy producentów rolnych w formie spółki z o.o. Stud. Iur. Agr. 2.
- Wiatrak A.P., 2006. Grupy producentów rolnych – istota działania i rola zarządzania nimi. Roczn. Nauk. SERIA 7, 4.
- Wsparcie grup producentów rolnych. 2007. Biul. Inf. MRiRW 5.