

**KRAJOWE I UNIJNE FINANSOWANIE
WYDATKÓW BUDŻETOWYCH
W SEKTORZE ROLNO-ŻYWNOŚCIOWYM
W LATACH 1996-2012***

Andrzej Czyżewski, Anna Matuszczak

Uniwersytet Ekonomiczny w Poznaniu

Abstrakt. Rozważania dotyczą oceny dynamiki środków kierowanych z budżetu krajowego i unijnego, ich proporcji oraz wybranych współzależności występujących w realizacji polityki rolnej w Polsce w długim okresie, tj. w latach 1996-2012 (17 lat) z wyróżnieniem okresu przed i po akcesji do UE. Badania prowadzono na kilku płaszczyznach. Oceniano relację wydatków na sektor rolny względem wydatków budżetowych ogółem. Zaprezentowano także udziały wydatków ze środków pomocowych z UE w łącznym budżecie rolnym Polski, co pozwoliło określić związki pomiędzy finansowaniem unijnym i krajowym celów budżetowych w polityce rolnej w Polsce. Na podstawie powyższych obserwacji stało się możliwe określenie rangi budżetu rolnego w świetle budżetu krajowego przed i po akcesji do UE.

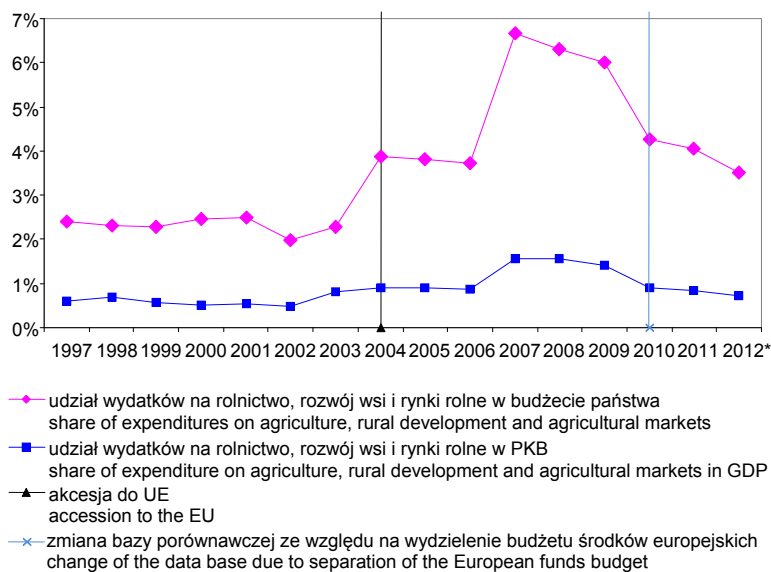
Słowa kluczowe: finansowanie unijne, budżet krajowy, rolnictwo

BUDŻET ROLNY POLSKI PRZED I PO INTEGRACJI Z UE

O znaczeniu, jakie przywiązuje się do rolnictwa oraz regulacji w sektorze rolno-żywnościowym świadczy jego udział w wydatkach budżetu państwa. Do 2003 roku opinie o wydatkach w ramach budżetu rolnego [Czyżewski 1997-2012] napawały pesymizmem. Istniały przesłanki, by sądzić, iż nieracjonalne schładzanie koniunktury po

* W artykule wykorzystano fragmenty szerszej ekspertyzy [Czyżewski i Matuszczak 2011 b].

1997 roku postawiło rolnictwo w obliczu narastającego kryzysu. *De facto*, od początku transformacji gospodarczej w Polsce trudno uznać, że rolnictwo było priorytetem w polityce rządu – udział wydatków na sektor rolny w wydatkach budżetowych wykazywał tendencje stagnacyjne, z niebezpiecznymi spadkami, jak w 2002 roku do poziomu poniżej 2% (rys. 1). Ponadto miały miejsce sytuacje, kiedy to nie wydzielano bądź nie wykorzystywano środków budżetowych na realizację szeregu uchwalonych wcześniej celów. Czynione przez lata zaniechania świadczyły o postępującej marginalizacji problemów rozwoju rolnictwa, wsi i rynków rolnych w kolejnych budżetach państwa. Do 2003 roku sytuacja ekonomiczna gospodarstw rolnych wobec pozarolniczego otoczenia nie ulegała poprawie; przeciwnie, dystans cywilizacyjny dla większości z nich



Rys. 1. Udział wydatków na rolnictwo, rozwój wsi i rynki rolne** w budżetach państwa oraz PKB w latach 1997-2012

*Porównania z latami poprzednimi odnoszą się do zapisów w ustawach budżetowych.

**Wydatki na sektor rolny to wydatki na rolnictwo, rozwój wsi i rynki rolne wraz z budżetami wojewodów oraz rezerwami celowymi z pominięciem środków na współfinansowanie i prefinansowanie celów i programów unijnych, a także KRUS.

Zródło: jak w tabeli 1.

Fig. 1. Share of expenditures on agriculture, rural development and rural markets** in state budgets and GDP in 1997-2012

*Comparisons to previous years concern the provisions of budgetary acts.

**Expenditures on agricultural sector are the expenditures on agriculture, rural development and rural markets together with the budgets of voivodes and specific provisions disregarding the resources for co-financing and pre-financing the EU's objectives and programmes as well as those of KRUS.

Source: as in Table 1.

Tabela 1. Udziały wydatków na rolnictwo, rozwój wsi i rynki rolne oraz KRUS w budżecie państwa na tle podstawowych wskaźników makroekonomicznych w latach 1996-2012

Table 1. Expenditure share of agriculture, rural development and rural markets and the share of KRUS (the Agricultural Social Insurance Fund) in the state budget compared to basic macroeconomic indicators in 1996-2012

Przed integracją z UE Before integration with the EU	1996	1997	1998	1999	2000	2001	2002	2003	
Wydatki budżetowe państwa: ogółem (1) w mln zł State budget expenditures: total (1) in PLN million	101 751	127 736	143 441	142 095	154 141	182 258	183 970	193 408	
Rolnictwo, rozwój wsi i rynki rolne (2) w mln zł Agriculture, rural development and agricultural markets (2) in PLN million	2 965,8	3 470,1	2 370,6	3 147,3	3 759,6	3 470	3 261,3	4 428,9	
Udział % 2:1 Share % 2:1	2,93	2,41	2,31	2,27	2,43	1,9	1,98	2,29	
Udział wydatków na rolnictwo, rozwój wsi i rynki rolne wraz z KRUS w wydatkach budżetowych ogółem (3) Share of expenditures on agriculture, rural development and agricultural markets with KRUS in total budgetary expenditures (3)	7,91	8,44	12,47	11,87	11,49	10,6	10,68	10,36	
Po integracji z UE After integration with the EU	2004	2005	2006	2007	2008	2009	2010	2011	2012*
1	2	3	4	5	6	7	8	9	10
Wydatki budżetowe państwa: ogółem (1) w mln zł State budget expenditures: total (1) in PLN million	198 250	208 864	224 040	258 952	310 433	321 745	301 083	313 501	328 738
Rolnictwo, rozwój wsi i rynki rolne (2) w mln zł Agriculture, rural development and agricultural markets (2) in PLN million	5 729,4	7 999,5	8 379,1	17 137	19 617	19 380	12 901	12 704	11 571,6

Tabela 1 – cd. / Table 1 – cont.

1	2	3	4	5	6	7	8	9	10
Udział % 2:1 Share % 2:1	2,89	3,29	3,74	6,62	6,32	6,02	4,45	4,04	3,52
Udział wydatków na rolnictwo, rozwój wsi i rynki rolne wraz z KRUS w wydatkach budżetowych ogółem (3) Share of expenditures on agriculture, rural development and agricul- tural markets with KRUS in total budgetary expen- ditures (3)	10,69	10,22	10,43	12,47	11,4	11,32	9,83	9,09	8,34

*Dane według projektu Ustawy Budżetowej na 2012 rok.

Gruba linia oznacza datę wprowadzenia budżetu środków europejskich zmieniającego relację rubryk: 2:1 i ostatniej (3).

Źródło: opracowanie własne na podstawie: Wykonanie Ustaw Budżetowych na rok: 1996 (s. 2/8), 1997 (s. 2/8), 1998 (s. 2/9), 1999 (s. 2/8), 2000 (s. 2/14), 2001, 2002, 2003, 2004, projekt Ustawy Budżetowej na rok 2005, Czyżewski [2002-2012].

*Data according to the draft Budgetary Act for 2011.

Thick lines indicate the date of the introduction of the budget of European resources changing the relation of the tabs: (2):(1) and the last (3).

Source: own compilation based on the Implementation of the Budgetary Act for: 1996 (p. 2/8), 1997 (p. 2/8), 1998 (p.2/9), 1999 (p.2/8), 2000 (p. 2/14), 2001, 2002, 2003, 2004, draft Budgetary Act for 2005, Czyżewski [2002-2012].

wzrastał a degradacja pogłębiała się. Przewidywane w ustawach budżetowych nakłady nie były w stanie załagodzić podstawowych problemów rolnictwa i polskiej wsi, takich jak chociażby dysparytet dochodów, wykształcenia czy stanu infrastruktury społecznej.

Największym jednak problemem był brak systemowych rozwiązań na rzecz wsparcia przemian strukturalnych w badanym sektorze, które pośrednio mogłyby dać szansę wzrostu dochodów producentów rolnych¹. Nie wspierano także dostatecznie procesów inwestycyjnych, co w sposób trwały osłabiało procesy reprodukcji w rolnictwie poprzez niską stopę składników majątkowych. Nie było szansy na realizację sprawdzonej w wysokorozwiniętych krajach zasady – przez wzrost dochodów i inwestycji w rolnictwie i na wsi do szybszych zmian strukturalnych. Zatem trudno było mówić o dostosowywaniu struktur rolnych do wymogów nowoczesnej gospodarki rynkowej. Bezpośrednio przed akcesją Polski do UE mówiono, że rolnictwo polskie i wieś mają już za sobą okres tzw. „konstruktywnej destrukcji” [Czyżewski 1997-2012].

¹ Niestabilność gospodarcza wpływała na procesy rozwojowe sektora, co odzwierciedlało się także w sytuacji dochodowej rolników, od której z kolei zależała ich zdolność do sprostania konkurencji na rynkach krajowych i zagranicznych. W wyniku tego, rolnicy, poprzez mechanizm rynkowy, realizowali (w formie dochodów pierwotnych) około 75-77% wytworzonej wartości dodanej brutto. Uwzględnienie podatków i obowiązujących świadczeń koryguje tę wielkość do 2/3. Oznacza to, że około 33% wytworzonej wartości dodanej była przejmowana przez część nierolniczą gospodarki.

Od 2003 roku notuje się wyraźne „odbicie” w postaci trwałego, realnego wzrostu wydatków budżetowych na sektor rolny, co zmieniło dotychczasowe tendencje. Po raz pierwszy pojawiła się szansa na bezpośrednią poprawę sytuacji dochodowej krajowych producentów rolnych oraz procesów reprodukcji w ich gospodarstwach. Przełamywanie sytuacji recesyjnej w Polsce dokonywało się poprzez poprawę warunków makroekonomicznych funkcjonowania gospodarki, w których dostrzegano szanse na zahamowanie rosnącej degradacji polskiego rolnictwa oraz wsi. Zwiększone nakłady budżetowe nie były oczywiście w stanie od razu rozwiązać podstawowych problemów sektora rolnego w Polsce, gdyż wymaga to bowiem wielu lat konsekwentnej polityki rolnej. Warto przypomnieć, iż jeszcze w 2002 roku udział rolnictwa, rozwoju wsi i rynków rolnych w wydatkach budżetowych wynosił 1,98%, dlatego więc można przyjąć, iż w stosunku do okresu poprzedzającego członkostwo Polski w UE udział ten, w latach 2007-2009, tj. już po trzech latach członkostwa, niemalże się potroił, by w latach 2010-2011 ustabilizować się na poziomie powyżej 4% ogółu wydatków budżetowych (bez środków UE i KRUS; tab. 1), a następnie spaść do 3,5% w 2012 roku. W tym miejscu trzeba podkreślić, iż od 2010 roku w funkcjonowaniu budżetu rolnego nastąpiła zmiana, gdyż Bank Gospodarstwa Krajowego (BGK), przejął obsługę, utworzonego 1.01.2010 roku, budżetu środków europejskich i przez to stał się centralną instytucją obsługującą dochody, wydatki oraz deficyt powstające w rozliczeniach z UE. Poskutkowało to oddzieleniem tych środków od dochodów, wydatków i deficytu krajowego budżetu². Tym samym tylko w wymiarze rachunkowym nastąpiło zmniejszenie udziału wydatków na rolnictwo, rozwój wsi i rynki rolne po 2010 roku (tab. 1 i tab. 2), gdyż faktycznie wydatki na te tytuły wraz z budżetami wojewodów oraz rezerwami celowymi były w 2010 roku realnie wyższe o 28,84% w porównaniu z rokiem poprzednim. Natomiast w latach 2011-2012 środki te obniżyły się realnie odpowiednio o 7,55 i 12,9% w stosunku do roku poprzedniego. Natomiast środki te powiększone o wydatki na KRUS dają w 2012 roku udział 8,34%, niższy aniżeli w latach poprzednich, gdzie wynosił odpowiednio 9,1% w 2011 roku i 9,58% – rok wcześniej.

Analiza obserwowanych powyżej wielkości pozwoliła na modelowanie odpowiednich zależności i tendencji. Badany, siedemnastoletni okres został podzielony na trzy podokresy: pierwszy do integracji z UE (1996-2003), drugi po integracji z UE (2004-2009), trzeci zaś dotyczy lat 2010-2012, kiedy to funkcjonuje budżetu środków europejskich, o czym była mowa wyżej. Każdą z oszacowanych funkcji zweryfikowano merytorycznie, przetestowano zarówno istotność parametrów, jak i całego modelu oraz oceniono rozkład normalności reszt, wykorzystując test Shapiro-Wilka³. Pierwsze trzy funkcje dotyczą tendencji wydatków budżetowych państwa ogółem, wydatków na rolnictwo, rozwój wsi i rynki rolne, bez i z KRUS (tab. 3). I tak, należy stwierdzić, że przed integracją Polski z UE wydatki budżetu państwa ogółem rosły szybciej aniżeli wydatki na sektor rolny. Dodatkowo, biorąc pod uwagę wartości absolutne, te pierwsze przyrastały średniorocznie – jak wskazuje oszacowany model – o 12,5 mld zł, zaś na

² Innymi słowy, chodzi o to, iż w wydatkach na rolnictwo, rozwój wsi i rynki rolne do 2010 roku była uwzględniana kwota związana z pożyczką na prefinansowanie WPR, co podnosiło ogólną pulę wydatków na powyższe tytuły. Od 2010 roku wydzielenie tej kwoty w ramach BGK skutkuje niemożliwością bezpośrednich porównań wydatków na różne tytuły przed 2010 rokiem.

³ Jeśli wartość prawdopodobieństwa p była większa od 0,05, wówczas nie było podstaw do odrzucenia hipotezy o normalności reszt modelu.

Tabela 2. Dynamika wydatków budżetowych na sektor rolny według wybranych działów budżetu w latach 2005-2012 (%)

Table 2. Dynamics of budgetary expenditures on the agricultural sector according to selected sections of the budget in 2005-2012 (%)

Wyszczególnienie Specification	2005	2006	2007	2008	2009	2009 ^{a)}	2010	2011	2012
Wydatki z budżetu rolnego ^{a)} Expenditures from the agricultural budget ^{a)}	39,8	4,7	104,5	53,9	-26,5	-	28,8	-7,5	-12,9
KRUS ACIF	-8,2	4,4	1,2	4,1	8,1	-	-5,0	-2,3	-2,5
Wydatki z budżetu rolnego plus KRUS Expenditures from the agricultural budget including ACIF	4,7	4,5	38,3	30,6	-13,6	-	7,4	-1,9	-8,25
Środki z UE razem ^{b)} Total EU resources ^{b)}	59,2	28,1	8,1	26,4	9,2	-	-1,8	42	-9,4

^{a)} Wydatki z budżetu rolnego (wydatki z budżetu na rolnictwo, rozwój wsi i rynki rolne i rybołówstwo obejmują części budżetu państwa bezpośrednio związane z sektorem rolnym: część 32 – Rolnictwo, część 33 – Rozwój wsi, część 35 – Rynki rolne, część 62 – Rybołówstwo, część 85 – Budżety województw, część 83 – Rezerwy celowe (które obejmują środki przeznaczone na cele krajowe oraz środki na współfinansowanie i finansowanie programów z udziałem bezzwrotnych funduszy z UE, a także dopłat obszarowych i innych płatności w ramach Wspólnej Polityki Rolnej i Rybackiej).

^{b)} Środki z UE razem to suma środków z UE oraz wydatków na prefinansowanie Wspólnej Polityki Rolnej i Rybackiej oraz programów operacyjnych. W tabeli uwzględniono odrębność finansowania wydatków ze środków unijnych oraz fakt, że zwrot wydatków refinansowanych występuje z ponad rocznym odroczeniem.

^{c)} Projekt ustawy budżetowej na 2010 rok jest tworzony w oparciu o nowy zapis ustawy z dnia 27 sierpnia 2009 roku o finansach publicznych. Dlatego też, na 2010 rok w wydatkach budżetu państwa nie zaplanowano środków na spłatę pożyczek na prefinansowanie WPR. W 2009 roku środki te zaplanowano w wysokości 9356 mln zł. W celu uzyskania porównywalności planowanych wydatków na rolnictwo w 2010 roku z rokiem poprzednim, kwotę tę należy odjąć od kwoty wydatków na rolnictwo w 2009 roku.

Źródło: zestawienie własne na podstawie opinii projektów ustawy budżetowej w częściach dotyczących rolnictwa, według Czyżewskiego [2004-2011] oraz opinii projektów ustaw na kolejne lata 2004-2012.

^{a)} Expenditures from the agricultural budget (expenditures from the budget on agriculture, rural development, agricultural markets and fisheries) include sections of the state budget directly connected with the agricultural sector: section 32 – Agriculture, section 33 – Rural development, section 35 – Agricultural markets, section 62 – Fisheries, section 85 – Voivodeship budgets, section 83 – Specific provisions (including resources for national goals and resources for co-financing and financing programmes with the cooperation of non-returnable EU funds, as well as area subsidies and other payments under the Common Agricultural and Fisheries Policy).

^{b)} Total amount of resources from the EU is the sum of resources from the EU and expenditures on pre-financing the Common Agricultural and Fisheries Policy and operational programmes. The table respects the distinction between financing expenditures from EU resources and the fact that the return of refinanced expenditures is carried out with a delay of more than a year.

^{c)} The Draft budgetary act for 2010 was drawn up based on the provision of the Act of 27 August 2009 on public finances. Therefore, resources for the repayment of loans concerning pre-financing of CAP were not included in the projections of state budget expenditures for 2010. In 2009 these resources were projected to amount to PLN 9.356 million. In order to bring the expenditures on agriculture projected for 2010 closer to the values from the previous year, this amount has to be deducted from the expenditures on agriculture in 2009.

Source: own compilation based on the opinion: on the budgetary act in the sections concerning agriculture by Czyżewski [2004-2011] and the opinions on the draft budgetary acts for the following years 2004-2011.

Tabela 3. Funkcje tendencji wydatków budżetowych państwa ogółem, wydatków na rolnictwo, rozwój wsi i rynki rolne, bez i z KRUS (t = 1 dla 1996 roku)

Table 3. Functions of trends concerning state budget total expenditures, expenditures on agriculture, rural development and agricultural markets, with and without KRUS (t = 1 for 1996)

Wyszczególnienie Specification	Wydatki budżetowe państwa ogółem State budget total expenditures	Wydatki na rolnictwo, rozwój wsi i rynki rolne Expenditures on agriculture, rural development and agricultural markets	Wydatki na rolnictwo, rozwój wsi i rynki rolne wraz z KRUS Expenditures on agriculture, rural development and agricul- tural markets including KRUS
dla $t \leq 8$ for $t \leq 8$ (1996-2003)	$97,3 + 12,52 \cdot t$	$2657 + 156,13 \cdot t$	$9\ 141,1 + 1\ 588,1 \cdot t$
dla $t > 8$ i $t \leq 14$ for $t > 8$ and $t \leq 14$ (2004-2009)	$-60,76 + 27,35 \cdot t$	$-23\ 714,8 + 3\ 196,1 \cdot t$	$-13\ 458,7 + 3\ 634,2 \cdot t$
dla $t > 14$ for $t > 14$ (2010-2012)	$453 - 31 \cdot t + 1,4 \cdot t^2$	$-96\ 392 + 14\ 301,7 \cdot t - 467,7 \cdot t^2$	$-54\ 036 + 11\ 030 \cdot t - 367 \cdot t^2$
Udział wariancji wyjaśnionej Explained variance share	98,9%	97,8%	97,1%
Test Shapiro-Wilka Shapiro-Wilk test	$p = 0,683 > 0,05$	$p = 0,1138 > 0,05$	$p = 0,9751 > 0,05$

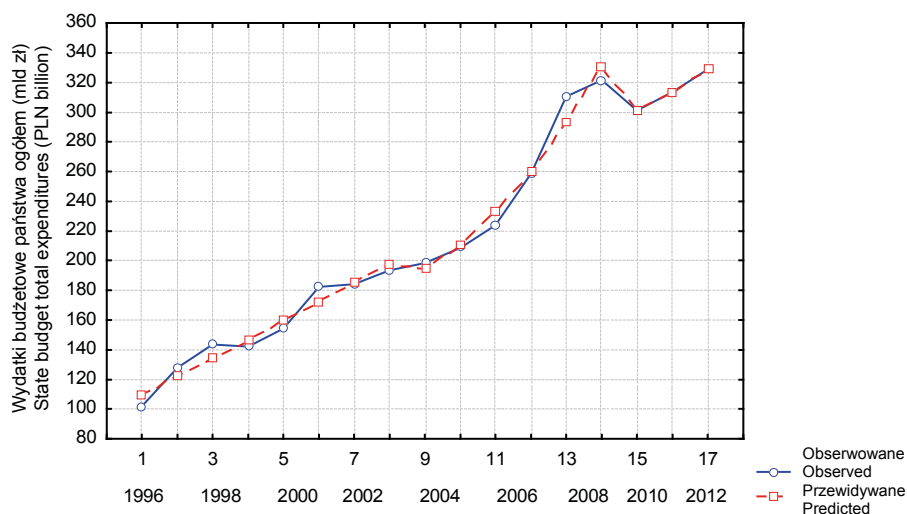
Źródło: opracowanie własne za pomocą programu STATISTICA 9.0
Source: own compilation with the help of STATISTICA 9.0 software.

sektor rolny o 156,13 mln zł, a z uwzględnieniem KRUS – o 1588,1 mln zł, czyli odpowiednio o 9,95, 8,5 oraz 16%. Tym samym można uznać, że wydatki na ubezpieczenia społeczne były bardzo ważnym czynnikiem dynamizującym wydatki budżetu rolnego.

W kolejnym okresie 2004-2009 zauważono odwrotne zjawisko – mianowicie dynamika wydatków na sektor rolny była wyższa aniżeli budżetu ogólnokrajowego (mimo że ta ostatnia także „przyspieszyła”, co było związane z wejściem we wzrostową fazę cyklu koniunkturalnego). Spowodowane to mogło być koniecznością zwiększenia finansowania krajowego (w ramach współ- i prefinansowania), by było możliwe pozyskanie środków unijnych. Analizując wartości bezwzględne, wydatki budżetu krajowego w tym okresie przyrastały średniorocznie o 27,3 mld zł, natomiast na sektor rolny o 3196,1 mln zł, a z uwzględnieniem KRUS – o 3634,2 mln zł, czyli średnio odpowiednio o 9, 10,3 oraz o 12% (rys. 2).

Aspekt społeczny uwzględniony w wydatkach na sektor rolny znacznie zmienia analizowaną krzywą (rys. 3 i 4). Można powiedzieć, że w okresie przedakcesyjnym wydatki na KRUS były swoistym stabilizatorem wydatków na analizowany sektor (być może było to związane z ich względnie wysoką pulą).

Owa funkcja stabilizacyjna polegała na „przyspieszaniu” wydatków w okresach ich słabszego wzrostu (zwłaszcza w okresie 1996-2003) oraz „zwalnianiu” „chłodzeniu”, gdy przyrastały dynamiczniej (2004-2009).

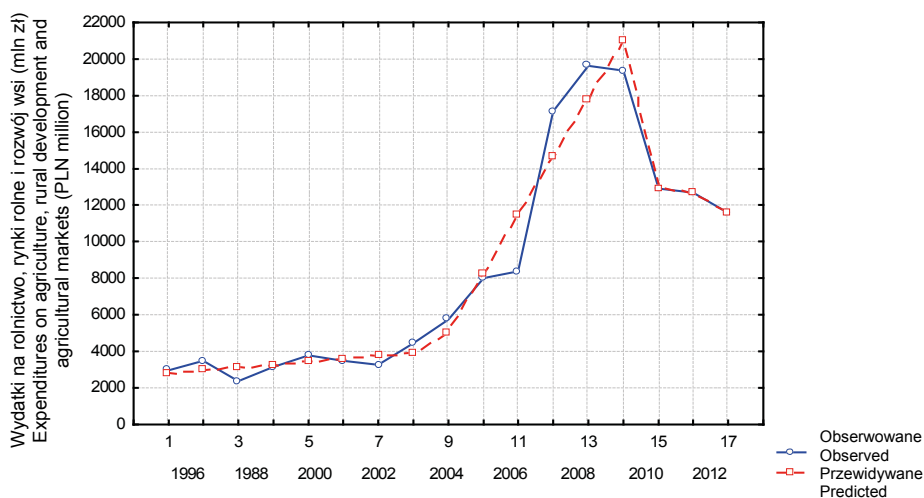


Rys. 2. Wydatki budżetowe państwa ogółem w latach 1996-2012 – wartości faktyczne i modelowane (mld zł)

Źródło: opracowanie własne na podstawie danych z tabeli 1.

Fig. 2. State budget total expenditures in 1996-2012 – carrying and model values (PLN billion)

Source: own compilation based on the data from Table 1.

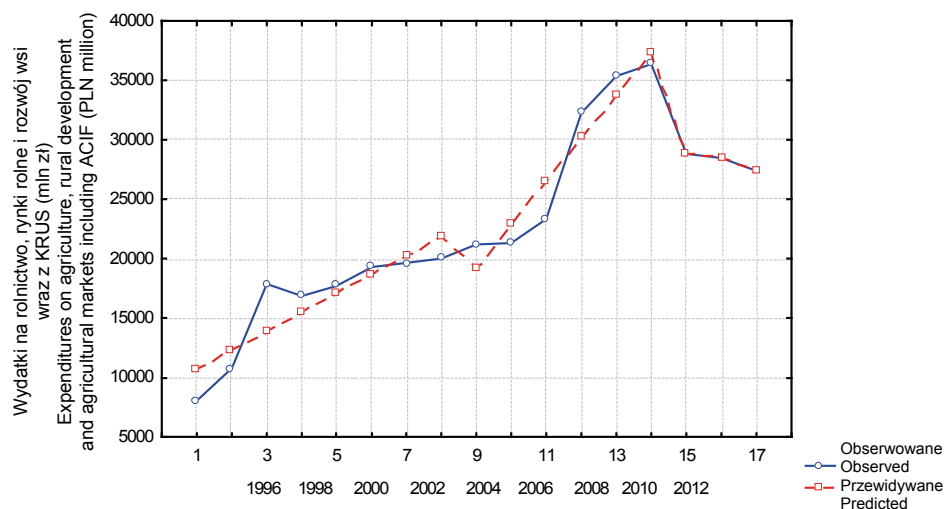


Rys. 3. Wydatki budżetowe na rolnictwo, rozwój wsi, rynki rolne w latach 1996-2012 – wartości faktyczne i modelowane (mln zł)

Źródło: opracowanie własne na podstawie danych z tabeli 1.

Fig. 3. Budgetary expenditures on agriculture, rural development and agricultural markets in 1996-2012 – carrying and model values (PLN million)

Source: own compilation based on the data from Table 1.



Rys. 4. Wydatki budżetowe na rolnictwo, rozwój wsi, rynki rolne wraz z KRUS w latach 1996-2012 – wartości faktyczne i modelowane (mln zł)

Źródło: opracowanie własne na podstawie danych z tabeli 1.

Fig. 4. Budgetary expenditures on agriculture, rural development, agricultural markets including ACIF in 1996-2012 – carrying and model values (PLN million)

Source: own compilation based on the data from Table 1.

Od 2009 roku jest notowany spadek wydatków zarówno w budżecie ogólnokrajowym, jak i w badanym sektorze. Jednakże przyczyny tych spadków są rozbieżne. Wydatki z budżetu ogólnokrajowego obniżyły się nieznacznie w związku z wygaszeniem dynamicznego wzrostu gospodarczego, uwarunkowanego globalnym kryzysem finansowym. Niemniej, nie zarysowuje się tu tendencja spadkowa, co potwierdza ich rosnący poziom, także w 2012 roku. Natomiast spadek wydatków na sektor rolny, który w 2011 roku był w dużej mierze pozorny, ze względu na wcześniej wspomnianą kwestię, iż w wydatkach na rolnictwo, rozwój wsi i rynki rolne do 2010 roku była uwzględniana kwota związana z pożyczką na prefinansowanie WPR, stał się faktem. Wydatki na sektor rolny (rolnictwo, rynki rolne i rozwój wsi, także z KRUS), po raz pierwszy po integracji z UE, w 2012 roku będą niższe.

Kolejno podjęto próbę wskazania na zależności pomiędzy wydatkami z budżetu ogólnokrajowego a wydatkami na sektor rolny bez i z KRUS. Na podstawie przeprowadzonej analizy można stwierdzić, że wydatki na rolnictwo, rozwój wsi i rynki rolne są względnie silnie, dodatnio skorelowane z wydatkami budżetowymi państwa ogółem (tab. 4). Oszacowano wprawdzie model liniowy, niemniej jest zauważalne, iż w okresie przedintegracyjnym rolnictwo nie było priorytetem w polityce rządu – udział wydatków na sektor rolny w wydatkach budżetowych wykazywał tendencje stagnacyjne, o czym była mowa wyżej, a co skutkowało pogarszaniem się sytuacji ekonomicznej gospodarstw rolnych wobec pozarolniczego otoczenia.

Tabela 4. Zależności między wydatkami budżetowymi państwa ogółem, wydatkami na rolnictwo, rozwój wsi i rynki rolne, bez i z KRUS (t = 1 dla 1996 roku)

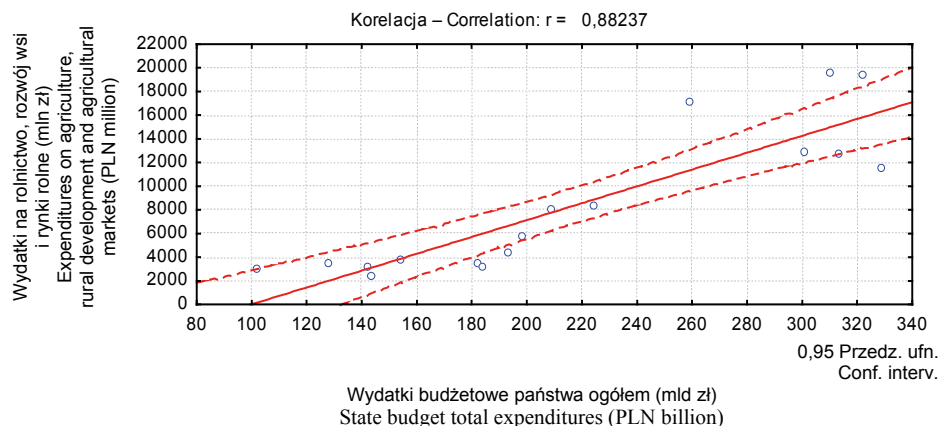
Table 4. Co-dependencies between state budget total expenditures, expenditures on agriculture, rural development and agricultural markets, with and without KRUS (t = 1 for 1996)

Wyszczególnienie Specification	Wydatki na rolnictwo, rozwój wsi i rynki rolne <i>versus</i> wydatki budżetowe państwa ogółem Expenditures on agriculture, rural development and agricultural markets <i>versus</i> state budget total expenditures	Wydatki na rolnictwo, rozwój wsi i rynki rolne wraz z KRUS <i>versus</i> wydatki budżetowe państwa ogółem Expenditures on agriculture, rural development and agricultural markets including KRUS <i>versus</i> state budget total expenditures	Wydatki na rolnictwo, rozwój wsi i rynki rolne wraz z KRUS <i>versus</i> wydatki na rolnictwo, rozwój wsi i rynki rolne Expenditures on agriculture, rural development and agricultural markets including KRUS <i>versus</i> expenditures on agriculture, rural development and agricultural markets
Funkcja regresji Regression function	wydatki na rolnictwo, rozwój wsi i rynki rolne (w mln zł) = $71,2 \times$ wydatki budżetowe państwa ogółem (w mld zł) – 7095,6 expenditures on agriculture, rural development and agricultural markets (in PLN million) = $71.2 \times$ state budget total expenditure (in PLN billion) – 7095.6	wydatki na rolnictwo, rozwój wsi i rynki rolne wraz z KRUS (w mln zł) = $98,04 \times$ wydatki budżetowe państwa ogółem (w mld zł) + 134,87 expenditures on agriculture, rural development and agricultural markets including ACIF (in PLN million) = $98.04 \times$ state budget total expenditure (in PLN billion) + 134.87	wydatki na rolnictwo, rozwój wsi i rynki rolne wraz z KRUS (w mln zł) = $1,22 \times$ wydatki na rolnictwo, rozwój wsi i rynki rolne (w mln zł) + 12 442,7 expenditures on agriculture, rural development and agricultural markets including ACIF (in PLN million) = $1.22 \times$ expenditures on agriculture, rural development and agricultural markets (in PLN million) + 12442.7
Współczynnik determinacji R ² Coefficient of determination R ²	R ² = 76%	R ² = 85%	R ² = 85,5%
Test Shapiro-Wilka Shapiro-Wilk test	p = 0,2007 > 0,05	p = 0,423 > 0,05	p = 0,0016 < 0,05 ⁴
Współczynnik korelacji Correlation coefficient	0,882	0,926	0,93

Źródło: opracowanie własne za pomocą programu STATISTICA 9.0.
Source: own compilation with the help of STATISTICA 9.0 software.

Od przystąpienia Polski do UE do 2011 roku notowano wyraźny trwały i realny wzrost wydatków budżetowych na sektor rolny, co odwracało dotychczasowe tendencje, o czym była mowa wyżej (rys. 5). Naturalnie, była to także bezsprzeczna determinanta poprawy sytuacji dochodowej gospodarstw rolnych i wsparcia ich możliwości reprodukcyjnych. Powyższa zależność może być także interpretowana w ten sposób, iż osiągnięcie pewnego, wyższego poziomu wydatków (a i dochodów) budżetowych ogółem

⁴ Niestety, w zasugerowanej funkcji regresji rozkład reszt nie spełnia warunku rozkładu normalnego, na co wskazuje test Shapiro-Wilka.



Rys. 5. Zależność między wydatkami budżetowymi państwa ogółem a wydatkami na rolnictwo, rozwój wsi i rynki rolne

Źródło: opracowanie własne na podstawie danych z tabeli 1.

Fig. 5. Dependency between state budget total expenditures and expenditures on agriculture, rural development and agricultural markets

Source: own compilation based on the data from Table 1.

(180-200 mld zł) pozwoliło zauważyć, iż sektor rolny jest także ważnym celem finansowania budżetowego. Może to potwierdzać tezę, że w bogacących się gospodarkach rolnictwo zapewne się kurczy, wnosząc niewiele do PKB, ale nie słabnie, gdyż zrozumienie ułomności procesów reprodukcji w nim zachodzących i konieczności zwrotu nadwyżki ekonomicznej, która „wycieka” do jego otoczenia, warunkuje sprawny jej retransfer przez mechanizm budżetowy. Niestety, budżet rolny na 2012 rok został skonstruowany w czasie kryzysu gospodarczego, który także dotknął Polskę, i miało to zapewne wpływ na dostosowania projektodawcy do warunków jego otoczenia. Z zapisów w projekcie budżetu rolnego Polski na 2012 rok da się jednak odczytać zasadę: jak najmniej stracić w dynamice rozwoju, a przede wszystkim przeczekać burzę finansowego kryzysu doświadczanego bieżąco w wielu krajach UE.

UNIJNE FINANSOWANIE CELÓW BUDŻETOWYCH W POLITYCE ROLNEJ POLSKI⁵

Budżet unijny różni się od budżetów krajowych, gdyż UE nie finansuje bezpośrednio zadań, które ma w swojej funkcji redystrybucyjnej do spełnienia krajowa polityka fiskalna, natomiast opiera się na założeniach o charakterze ogólnoeuropejskim. Jest stosunkowo niewielki, dzięki czemu umożliwia koncentrowanie się na tych dziedzinach, w których wydatkowane z niego środki wnoszą wysoką unijną wartość dodaną. Finansowane są te działania, które umożliwiają funkcjonowanie UE, bądź ich realizacja jest bardziej opłacalna i efektywna dzięki wspólnemu finansowaniu z unijnego budżetu.

⁵ Wykorzystano fragmenty artykułu Czyżewskiego i in. [2010].

Stąd też finansuje się z niego m.in. wspólne polityki, które państwa członkowskie postanowiły realizować na szczeblu UE, jak np. wspólna polityka rolna [Komunikat... 2011].

W ramach rozliczeń Polski z UE przepływy finansowe zostały ocenione poprzez uwzględnienie środków z UE, środków na prefinansowanie programów operacyjnych oraz tych, przeznaczonych na finansowanie i współfinansowanie wspólnej polityki rolnej i rybackiej, w tym PROW 2004-2006 i 2007-2013 (tab. 5).

Tabela 5. Rozliczenia Polski z UE w latach 2004-2012 (mln zł)
Table 5. Settlements by Poland with the EU in 2004-2012 (PLN millions)

Lp. No.	Wyszczególnienie Specification	2004	2005	2006	2007	2008	2009	2010	2011	2012
1	Środki z UE Resource from EU	1 951,7	3 499,0	1 935,1	2 036,0	1 993,8	124,5	–	–	–
2	Środki na prefinansowanie SPO i WPRiR Resources for pre-financing the SOP and WPRiR (Financing the Common Agricultural Policy and Common Fisheries Policy)	3 405,5	5 029,4	8 992,4	9 778,0	12 934,0	16 169,5	15 993,4	22 766,2	21 265,4
3	Współfinansowanie i finansowanie WPRiR w sektorze żywnościowym ^{a)} Co-financing and financing the WPRiR in the food-processing sector ^{a)}	2 211,4	1 804,8	4 821,2	4 454,5	6 766,7	5 439,2	4 774,3	4 726,1	4 230,6
4	Środki własne UE – składka Polski do budżetu UE ^{b)} EU's own resources – the contribution of Poland to the EU budget ^{b)}	2 389,1	10 220,7	10 322,3	10 786,7	12 080,1	12 573,8	14 082,1	15 656,4	16 146,2
5	Środki z UE razem ^{c)} EU's own resources – the contribution of Poland to the EU budget ^{c)}	5 357,2	8 528,4	10 927,5	11 814,0	14 927,8	16 293,0	15 993,4	22 766,2	21 265,4

^{a)} Potrzeby resortu rolnictwa w zakresie wydatków w części 83 – Rezerwy celowe, które obejmują środki na współfinansowanie i finansowanie programów z udziałem bezzwrotnych funduszy z UE, a także dopłat obszarowych i innych płatności w ramach Wspólnej Polityki Rolnej i Rybackiej.

^{b)} Składka oszacowana według kursu 4,42 zł/euro dla 2005 roku, 3,97 zł/euro dla 2006 roku, 3,9 zł/euro dla 2007 roku, 3,79 zł/euro dla 2008 roku, 3,35 zł/euro dla 2009 roku oraz 4,41 zł/euro dla 2010 roku, 3,75 zł/euro dla 2011 roku.

^{c)} Środki z UE razem dla lat 2004-2009 to suma pozycji 1 i 2.

Źródło: zestawienie własne na podstawie danych i źródeł jak w tabeli 1.

^{a)} Needs of the agriculture department in the area of expenditures in Part 83 – purposeful provisions that include resources for co-financing and financing programmes with the participation of non-repayable funds from the EU, and also the area payments and other payments within the Common Agricultural Policy and Common Fisheries Policy.

^{b)} Contribution estimated according to the conversion rate of PLN/euro 4.42 for 2005, PLN/euro 3.97 for 2006, PLN/euro 3.9 for 2007, PLN/euro 3.79 for a 2008, PLN/euro 3.35 for 2009 as well as PLN/euro 4.41 for 2010, PLN/euro 3.75 for 2011.

^{c)} The resources from the EU for 2004-2009 in total are the sum of the items 1 and 2.

Source: own compilation on the basis of data and sources as in Table 1.

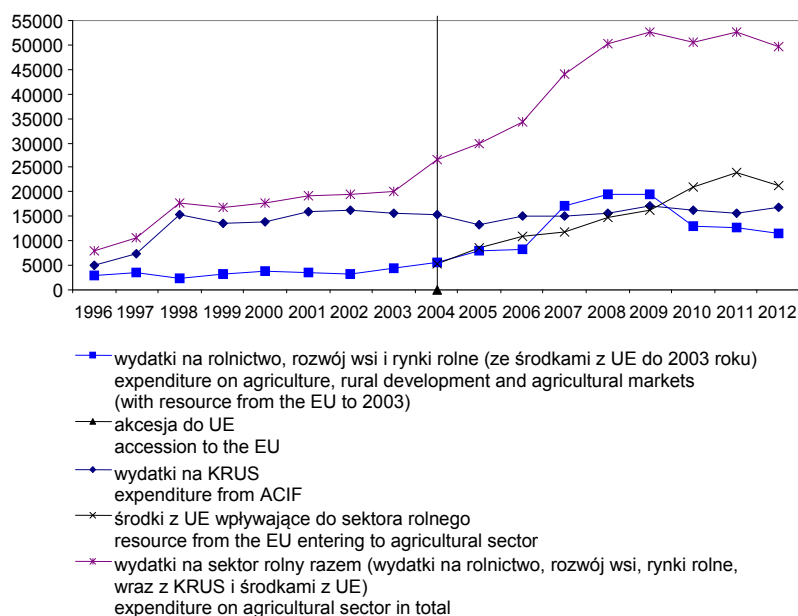
Środki z UE w badanym okresie były przede wszystkim związane z finansowaniem funduszu SAPARD (w pierwszych latach członkostwa), PHARE, SPO Restrukturyzacja i modernizacja sektora żywnościowego oraz rozwój obszarów wiejskich 2004-2006, SPO Rybołówstwo i przetwórstwo ryb 2004-2006. Środki te najwyższy poziom osiągnęły w 2005 roku, kiedy były planowane na poziomie 3498,99 mln zł (z tego 1154,05 mln zł stanowiły środki na SAPARD, a 1123,4 mln zł na SPO Restrukturyzacja i modernizacja sektora żywnościowego oraz rozwój obszarów wiejskich 2004-2006). W latach 2006-2008 fundusze z UE były związane przede wszystkim z finansowaniem SPO Restrukturyzacja i modernizacja sektora żywnościowego oraz rozwój obszarów wiejskich 2004-2006. W 2009 roku środki te kształtowały się na względnie niskim poziomie (124,48 mln zł) w porównaniu do lat ubiegłych. Przewidziane one były już tylko w odniesieniu do SPO Rybołówstwo i przetwórstwo ryb 2004-2006, wygaśnięciu uległy bowiem pozostałe programy dotychczas finansowane⁶. Zgodnie z ustawodawstwem UE, zadania z zakresu programów operacyjnych czy WPRiR są prefinansowane przez budżety krajowe państw członkowskich. Następnie zweryfikowane pozytywnie wydatki są zwracane w terminach określonych przez UE. Od 1 stycznia 2010 roku plan wydatków budżetowych na prefinansowanie znajduje się w budżecie środków europejskich. W ramach wydatków z tego budżetu, których dysponentem jest Minister Rolnictwa i Rozwoju Wsi, w projekcie ustawy budżetowej na 2012 rok przewiduje się łącznie 21265,4 mln zł, czyli realnie mniej o 9,39% niż w 2011 roku (z prefinansowaniem z BGK kwota ta wynosi 22300,1 mln zł). W analizowanym okresie środki te systematycznie wzrastały od pierwszego roku członkostwa (3405,5 mln zł w 2004 roku) z wyjątkiem 2010 roku, kiedy były planowane na poziomie 15993,4 mln, tj. niższym niż w 2009 roku oraz bieżącego, 2012 roku. Korzystanie ze środków unijnych w ramach funduszy strukturalnych, programów pomocowych wymaga również odpowiedniego ich współfinansowania i finansowania. Dlatego też wydatki z budżetu rolnego obejmują potrzeby resortu rolnictwa w zakresie wydatków zapisanych w rezerwach celowych.

Planowane wydatki związane z finansowaniem i współfinansowaniem wzrastały z 2211,4 mln zł w 2004 roku do 6766,739 mln zł w 2008 roku. W kolejnych latach ulegały one obniżeniu do planowanego poziomu 4230,6 mln zł w 2012 roku. Środki przeznaczone na finansowanie i współfinansowanie w 2012 roku będą obejmować między innymi: płatności obszarowe, działania interwencyjne na rynku rolnym, Program Rozwoju Obszarów Wiejskich 2007-2013, PO Zrównoważony rozwój sektora rybołówstwa i nadbrzeżnych obszarów rybackich 2007-2013, Programy Operacyjne realizowane w ramach Narodowej Strategii Spójności w latach 2007-2013.

Kwoty przyznane Polsce przez UE na rozwój rolnictwa, wsi oraz rynków rolnych w postaci funduszy unijnych oraz środki wyłożone na prefinansowanie zadań WPRiR (czyli środki z UE razem) systematycznie wzrastały w latach 2004-2011 (tab. 5, rys. 6). Jednocześnie fundusze te stanowiły istotną część wszystkich planowanych dla Polski środków z Unii Europejskiej. W 2012 roku środki, które mają być przekazane Polsce z UE razem dla sektora rolnego, są planowane na poziomie 21265,4 mln zł i będą stanowiły 28,4% ogółu środków płynących z unijnego budżetu (74883,6 mln zł). Warto zauważyć, iż odsetek ten wykazuje od kilku lat tendencję spadkową. W 2011 roku było to 31,9%, w 2010 roku – 35,9%, w 2009 roku – 48,49%, w 2008 roku – 41,49%, w 2007

⁶ Więcej na temat środków UE przewidzianych dla Polski w początkowych latach członkostwa w UE zobacz: Czykier-Wierzba [2005].

roku – 43,28% i w 2006 roku – 43,32%. WPR wyrosła więc konkurencja w zakresie tytułów, na które są wydatkowane środki przekazywane Polsce przez UE, w głównej mierze w postaci programów realizowanych z udziałem funduszy strukturalnych, w ramach Narodowych Strategii Ram Odniesienia (NSRO) 2009-2013, oraz programów z udziałem środków z Funduszu Spójności. Tłumaczy to względny spadek udziału WPR we wspólnotowej polityce gospodarczej UE.



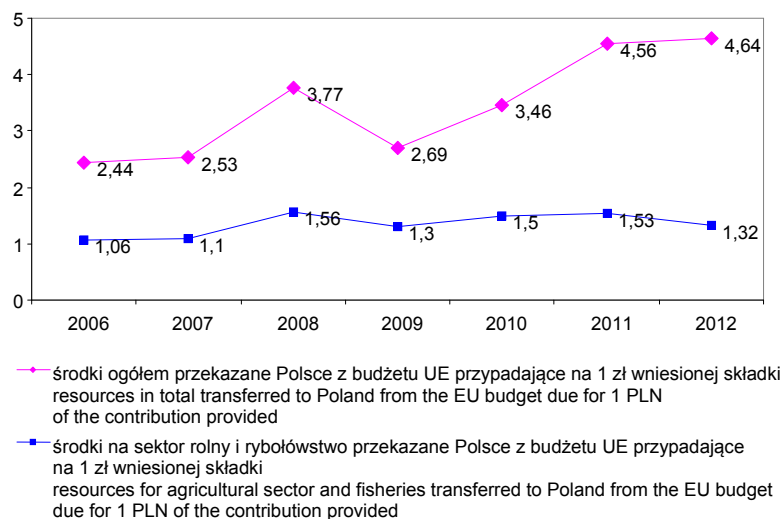
Rys. 6. Wydatki na rolnictwo, rozwój wsi i rynki rolne, na KRUS oraz środki z UE w latach 1996-2012 (w mln zł, w cenach bieżących)

Źródło: Czyżewski i Matuszczak [2011 a].

Fig. 6. Expenditures on agriculture, rural development and agricultural markets, on KRUS and the resources from the EU in 1996-2011 (in PLN millions, at current prices)

Source: Czyżewski and Matuszczak [2011 a].

Beneficja polskiego sektora rolnego i rybołówstwa, z tytułu finansowego wsparcia przez środki przekazane przez UE, pozostaną jednak w 2012 roku nadal wyraźne, aczkolwiek istotnie niższe niż w 2011 roku. Można szacować, iż o ile na 1 zł wniesionej przez Polskę składki do budżetu ogólnego UE przypadło w 2012 roku 4,64 zł ze środków przekazanych przez UE (w 2011 roku było to 4,56 zł, w 2010 roku – 3,48 zł, w 2009 roku – 2,69 zł, w 2008 roku – 3,77 zł, w 2007 roku – 2,53 zł, a w 2006 roku – 2,44 zł), to z tego 1,32 zł (tj. proporcjonalnie do 28,4% udziału) będzie przeznaczony w 2012 roku na cele i zadania w budżecie rolnym Polski, co zbliża ten współczynnik do sytuacji z 2009 roku. W poprzednich latach odpowiednie liczby wynosiły: w 2011 roku – 1,53 zł, w 2010 roku – 1,50 zł, w 2009 roku – 1,30 zł, w 2008 roku – 1,56 zł, w 2007 roku – 1,10 zł, a w 2006 roku – 1,06 zł (średnia za okres 2006-2011 – 1,34) (rys. 7).



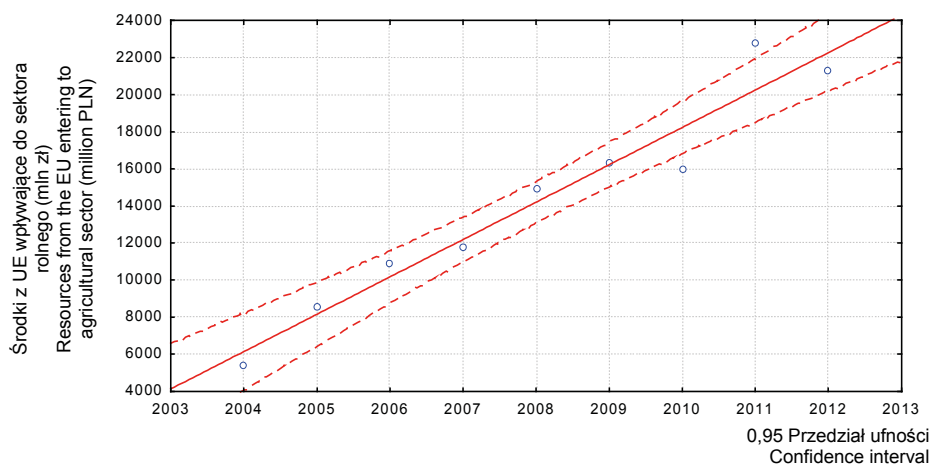
Rys. 7. Środki ogółem przekazane Polsce z budżetu UE oraz na sektor rolny i rybołówstwo przypadające na 1 zł wniesionej składki
Źródło: jak w tabeli 1.

Fig. 7. Resources in total transferred to Poland from the EU budget and for the agricultural sector and fisheries which are due for PLN 1 of the contribution provided
Source: as in Table 1.

Z powyższego wynika, iż rolnictwo i wieś w Polsce będą także w 2012 roku beneficjentem netto procesu integracji Polski z UE, ale będzie to w stopniu istotnie niższym niż w 2011 roku, a także niższym niż średnia dla lat 2006-2012, która wynosi 1,34 zł na 1 zł składki do unijnego budżetu.

Z całym więc przekonaniem można powiedzieć, iż sektor rolny i wieś w Polsce, a także rybołówstwo są nadal, w 2012 roku, beneficjentem netto procesu integracji Polski z UE. 2012 rok jest kontynuacją tendencji spadkowej zaznaczającej się w latach 2009-2010 i pod względem korzyści świadczonej przez UE na rzecz sektora rolnego i rybołówstwa zbliżył się do 2009 roku.

Interesujące wydaje się pytanie, czy środki wpływające z UE do sektora rolnego były komplementarne w stosunku do krajowego finansowania rolnictwa, rozwoju wsi i rynków rolnych? Analizowana zależność wydatków na wspomniane cele względem środków z UE wpływających do sektora rolnego wskazuje na dodatnią (jednakże nieistotną statystycznie), stosunkowo słabą korelację. Także oszacowany model regresji w niezadowalający sposób objaśnia badane zjawisko (oszacowane parametry są nieistotne statystycznie, a rozkład reszt nie spełnia kryteriów normalności). Można zatem powiedzieć, że rosnące wydatki na sektor rolny z budżetu krajowego nie były „wymuszane” przez rosnące środki z UE. Trudno zatem mówić o ich komplementarności wobec siebie. Oszacowano także funkcję dotyczącą tendencji wielkości środków unijnych wpływających do sektora rolnego (rys. 8).



$\text{Środki z UE wpływające do sektora rolnego (mln zł)} = 2016 \cdot t + 4128,4$
 $R^2 = 93,6\%$; ocena normalności reszt – test Shapiro-Wilka $p = 0,5495 > 0,05$
 $\text{Resources from the EU entering the agricultural sector (PLN millions)} = 2123,8 \cdot t + 3768,8$
 $R^2 = 92,7\%$; evaluation of the normality of the remainder – test by Shapiro-Wilk $p = 0,5495 > 0,05$

Rys. 8. Środki z UE wpływające do sektora rolnego ($t = 1$ dla 2003 roku)

Źródło: jak w tabeli 1.

Fig. 8. Resources from the EU entering the agricultural sector ($t = 1$ for 2003)

Source: as in Table 1.

Analiza tendencji wielkości środków unijnych wpływających do sektora rolnego wskazała, iż beneficjenci związani ze wsią i rolnictwem otrzymują z roku na rok przeciętnie o 2016 mln zł więcej. Oszacowana funkcja w relatywnie wysokim stopniu wyjaśnia badane zjawisko. Pozostaje jedynie pytanie, o jej perspektywiczną użyteczność w świetle reformy WPR i nowej perspektywy finansowej na lata 2013-2020. Pierwsze oceny propozycji przedstawionych przez Komisję Europejską wskazują, iż nie obserwuje się odejścia od dotychczasowego poziomu wsparcia sektora rolnego. Można zatem powiedzieć, że potwierdza się zasada, iż w odniesieniu do sektora rolnego UE będzie robić to samo, czyli retransferować wyciekającą nadwyżkę ekonomiczną, ale inaczej – stosując częściowo zmienione instrumenty wsparcia dochodów, rozwoju obszarów wiejskich, w duchu konkurencyjności europejskiego rolnictwa, jednakże z poszanowaniem zasad zrównoważonego rozwoju badanego sektora.

PODSUMOWANIE

1. Wydatki budżetu w części poświęconej sektorowi rolnemu przez wiele lat były wyrazem kompromisu pomiędzy tym, co konieczne, a tym, co możliwe. Jednocześnie nie można powiedzieć, że ten sektor gospodarki był w jakimkolwiek stopniu preferowany, co podnosiłoby jego konkurencyjność wobec innych gałęzi. Zasadne natomiast jest twierdzenie, iż do 2003 roku wydatki kształtowały się na stabilnym, ale bardzo niskim poziomie, który nie pozwalał na spełnienie założonych priorytetów polityki gospodar-

czej państwa, mających na celu restrukturyzację sektora rolnego.⁷ Tym samym związek wydatków ogólnobudżetowych państwa z wydatkami na sektor rolny był względnie niewielki.

2. Od 2004 roku sytuacja uległa istotnej zmianie zarówno ilościowej, jak i jakościowej. Analiza ustaw budżetowych dowodzi, iż głównie dzięki współfinansowaniu funduszy i programów unijnych, a także uzupełniającemu finansowaniu dopłat obszarowych (bezpośrednich, w tym ze środków PROW z II filaru) przez budżet krajowy wydatki na sektor rolny realnie wzrosły, stabilizując się na poziomie blisko 2,5-krotnie wyższym aniżeli w okresie przedakcesyjnym. W tym stanie rzeczy, można uznać owe wydatkowanie za zrównoważone, głównie ze względu na kryterium możliwości realizacji założonych celów względem krajowej polityki rolnej. Jednocześnie należy zauważyć, iż ranga budżetu rolnego w świetle budżetu ogólnokrajowego po akcesji do UE realnie wzrosła.

3. Niestety, od 2012 roku można powiedzieć, że o wyraźnie regresyjnym charakterze budżetu rolnego w 2012 roku w relacji do poprzedniego roku zdecydowała głównie redukcja wydatków w Budżecie Środków Europejskich. Wydatki w krajowym budżecie rolnym charakteryzują się także widoczną asymetrią na rzecz spadków, co należy traktować jako swoiste dostosowanie do sytuacji w Budżecie Środków Europejskich. Niemniej, wolumeny tych wydatków zostały w większości zaplanowane na poziomie zbliżonym do ubiegłorocznych wartości nominalnych. Występujące w każdej części budżetu rolnego dla Polski, w 2012 roku, redukcje upoważniają do twierdzenia, iż mamy do czynienia z kryzysem wydatków, którego uwarunkowania sięgają przede wszystkim źródeł zewnętrznych – wspomnianych wyżej redukcji wydatków w Budżecie Środków Europejskich, do którego w tym przypadku Budżet Państwa się odpowiednio dostosowuje.

LITERATURA

- Czykier-Wierzba D., 2005. Wpływ pomocy Unii Europejskiej na wzrost konkurencyjności polskiej gospodarki i rolnictwa. W: *Kwestia agrarna w Polsce i na świecie*. Red. M. Adamowicz. SGGW, Warszawa, 351-359.
- Czyżewski A., 1997-2012. Opinie o projektach ustaw budżetowych na lata 1997-2012 w części dotyczącej rolnictwa, rozwoju wsi i rynków rolnych (Dział 0.10 cz. 32, 33, 35) oraz pozostałe części dotyczące rolnictwa, sporządzone na zamówienie Kancelarii Senatu (Biura Informacji i Dokumentacji, Dział Informacji i Ekspertyz).
- Czyżewski A., 2004-2011. Opinia o projekcie ustawy budżetowej na 2011 r. w części dotyczącej rolnictwa, rozwoju wsi i rynków rolnych oraz rybołówstwa (dział 0.10 cz. 32, 33, 62, 72, 83, 85), a także planach finansowych na 2011 r. Agencji Restrukturyzacji i Modernizacji Rolnictwa, Agencji Rynku Rolnego, Agencji Nieruchomości Rolnych. *Wiś Jutra*, 01/2004, 01/2005, 01/2006, 01/2007, 01/2008, 01/2009, 01/2010, 1-2/2011.
- Czyżewski A., 2006. Rozliczenia budżetowe między Polską a Unią Europejską w sektorze rolniczożywnościowym jako przesłanka poprawy jego konkurencyjności po 2004 roku. W: *Agrobiz-*

⁷ Chodzi tu np. o wydzielenie środków na renty strukturalne, zalesianie gruntów, a także o nakłady na realizację zadań z zakresu postępu biologicznego, dopłat do mleka w klasie ekstra, budowy systemu IACS (zintegrowany system zarządzania i kontroli), a także na kontynuację zadań Izby Rolniczych.

- nes 2006. Konkurencja w agrobiznesie – jej uwarunkowania i następstwa. Red. S. Urban. Pr. Nauk. AE Wroc. 153.
- Czyżewski A., Matuszczak A., 2011 a. Budżet rolny Polski przed i po akcesji do UE. W: Gospodarka Polski po akcesji do UE. Wymiar ekonomiczno-społeczny. Red. W. Czernasty. Zesz. Nauk. UEP, Poznań 185.
- Czyżewski A., Matuszczak A., 2011 b. Krajowy i unijny budżet rolny dla Polski. Próba określenia proporcji współzależności oraz efektów dla sektora rolnego. W: Budżetowe podstawy poprawy konkurencyjności polskiego rolnictwa. IERiGŻ – PIB, Warszawa.
- Czyżewski A., Poczta-Wajda A., Sapa A., 2010. Przepływy finansowe między Polską a UE w ramach WPR na tle wyników ekonomicznych rolnictwa. *Więś i Roln.* 2.
- Komunikat Komisji do Parlamentu Europejskiego. 2011. Rady, Europejskiego Komitetu Ekonomiczno-Społecznego i Komitetu Regionów, Budżet z perspektywy „Europy 2020”, KOM 2011/555.
- www.krus.gov.pl/krus/krus-w-liczbach/dane-o-prowadzacych-pozarolnicza-dzialalnosc-gospodarcza/.
- www.stat.gov.pl.

NATIONAL AND EU FINANCING OF BUDGET EXPENDITURES IN AGRI-FOOD SECTOR IN 1996-2012

Summary. Considerations on assessing the dynamics of expenditure, which are directed from the national budget and EU, their proportions and selected interdependencies occurring in the implementation of agricultural policy in Poland in the long run, ie in 1996-2012 (17 years) in the period before and after accession to the EU are discussed. The study is carried out at several levels. One of them assesses the relationship of expenditure on the agricultural sector relative to total budgetary expenditure. The authors also present share expenses with funds from the EU's total budget in Polish agriculture, which allowed to determine the relationship between the EU and national funding budgetary objectives in agricultural policy in Poland. Based on these observations it was possible to determine the status of the agricultural budget in the light of the national budget before and after accession to the EU.

Key words: EU funding, national budget, agriculture

Zaakceptowano do druku – Accepted for print: 13.04.2012

Do cytowania – For citation: Czyżewski A., Matuszczak A., 2012. Krajowe i unijne finansowanie wydatków budżetowych w sektorze rolno-żywnościowym w latach 1996-2012. J. Agribus. Rural Dev. 2(24), 5-22.