

WIELOFUNKCYJNOŚĆ OBSZARÓW WIEJSKICH W POLSCE

Jan Sikora

Uniwersytet Ekonomiczny w Poznaniu

Abstrakt. Wielofunkcyjny rozwój obszarów wiejskich łączy się z wprowadzaniem na wieś coraz większej liczby nowych funkcji pozarolniczych: produkcyjnych, handlowych i usługowych. Strategia ta wynika z trudności społeczno-ekonomicznych tych obszarów, z zacofania gospodarczego, nieefektywnych gospodarstw rolnych, bezrobocia. Materiałem badawczym wykorzystanym w artykule była analiza literatury przedmiotu, analiza wyników ogólnopolskich badań ankietowych oraz własnych obserwacji autora. Z badań wynika, że obszary wiejskie powinny pełnić funkcje produkcji żywności i ochrony środowiska oraz funkcje kulturowe, turystyczne i usługowe dla obszarów miejskich. Wokół tych funkcji powinna się rozwijać dodatkowa działalność pozarolnicza. Z kierunkiem tym łączą się plany mieszkańców wsi związane z podjęciem m.in. działalności usługowej, handlowej, transportowej, turystycznej, rzemieślniczej i rękodzielniczej. Prowadzona już i deklarowana działalność niezwiązana z rolnictwem świadczy z jednej strony o dużych szansach rozwoju obszarów wiejskich, a z drugiej nie sprzyja rozwojowi funkcji rolniczej, do której wieś jest predysponowana.

Słowa kluczowe: wielofunkcyjność, usługi pozarolnicze, szansa, rozwój, wieś

WSTĘP

Rolnictwo, będące tradycyjną i dominującą gałęzią gospodarki na obszarach wiejskich, od lat 90. końca XX wieku przeżywa głęboki kryzys wynikający z trudności adaptowania się do warunków gospodarki rynkowej. To, co w gospodarce centralnie planowanej było walorem wsi i rolnictwa: samodzielność gospodarcza i względna mobilność gospodarstw rolnych mogących zwiększać swoją produkcję nawet za wszelką

cenę, zagospodarowywanie każdego hektara użytków rolnych bez względu na opłacalność, to w gospodarce rynkowej ukazuje słabość tego sektora rolnego. Trudności obszarów wiejskich wynikają dodatkowo z ich zacofania ekonomicznego, prymitywnego wyposażenia w urządzenia infrastrukturalne oraz z przewagi liczebnej małych gospodarstw rolnych produkujących w oparciu o nieefektywne i nisko opłacalne technologie [Duczkowska-Małysz 1998].

Problemy obszarów wiejskich związane są również ze strukturalnymi trudnościami rolnictwa, z których najważniejsze to: rozdrobnienie agrarne, niska specjalizacja gospodarstw rolnych, tradycyjne i nisko zmechanizowane techniki produkcji oraz jawne i ukryte bezrobocie. Niedorozwój obszarów wiejskich stanowiących monofunkcyjność gospodarczą stał się przyczyną zubożenia ludności wsi i pociągnął za sobą pogłębianie się niekorzystnych tendencji w położeniu socjalno-bytowym ludności rolniczej.

Rozwiązanie istniejących problemów jest możliwe jedynie przez szeroko pojętą aktywizację społeczno-gospodarczą tych terenów. Bo chociaż na obszarach wiejskich w Polsce rolnictwo nadal jest najważniejsze, to jednak jego przemiany strukturalne wymagają zagospodarowania produktów rolniczych oraz tworzenia zintegrowanego rozwoju obszarów wiejskich o zróżnicowanych funkcjach działalności [Wiatrak 2000]. Wsi polskiej potrzebny jest program rozwoju wykorzystujący umiejętnie potencjał obszarów wiejskich i mobilizujący twórczą inicjatywę w społeczności lokalnej. Programem takim jest wielofunkcyjny rozwój terenów wiejskich.

Celem opracowania jest teoretyczna i empiryczna charakterystyka działalności pozarolniczej na obszarach wiejskich, w tym przedstawienie wyników badań empirycznych dotyczących planowanej przez rolników i mieszkańców wsi działalności gospodarczej niezwiązanej z rolnictwem. Podstawą napisania artykułu była analiza literatury przedmiotu, raportu ogólnopolskich badań empirycznych przeprowadzonych w środowisku wiejskim oraz analiza wyników i przemyśleń płynących z własnej obserwacji Autora.

ISTOTA WIELOFUNKCYJNEGO ROZWOJU OBSZARÓW WIEJSKICH

Powszechnie przyjmuje się, iż wielofunkcyjny rozwój obszarów wiejskich to idea aktywizacji wsi i dywersyfikacja działalności gospodarczej, zgodnie z którą przyszłość ludności wiejskiej jest związana nie tylko z rolnictwem, lecz także z innymi działami gospodarki. Wielofunkcyjny rozwój obszarów wiejskich łączy się z wprowadzaniem w wiejską przestrzeń coraz większej liczby nowych funkcji pozarolniczych: produkcyjnych, handlowych, usługowych [Sznajder i Przezbórska 2006]. Koncepcja ta ma na celu tworzenie nowych miejsc pracy i przewycięzanie bezrobocia, poszukiwanie odmiennych źródeł zarobkowania w zawodach związanych z otoczeniem rolnictwa oraz działalnością gospodarczą niezwiązaną z rolnictwem, a wykorzystującą wiejskie zasoby wytwórcze.

Rozwój wielofunkcyjny zakłada również większe zróżnicowanie gospodarcze obszarów wiejskich, ich dezagraryzację, to jest zmniejszanie roli rolnictwa [Wielofunkcyjność... 2010] w gospodarce narodowej, oraz odejście od monofunkcyjności wsi nastawionej na produkcję (hodowlę i uprawę) rolną. Pojęcie wielofunkcyjnego rozwoju wsi należy zatem rozpatrywać szeroko, nie tylko jako proces tworzenia nowych miejsc pracy, ale także jako rozwój lokalnej przedsiębiorczości, strategiczne planowanie roz-

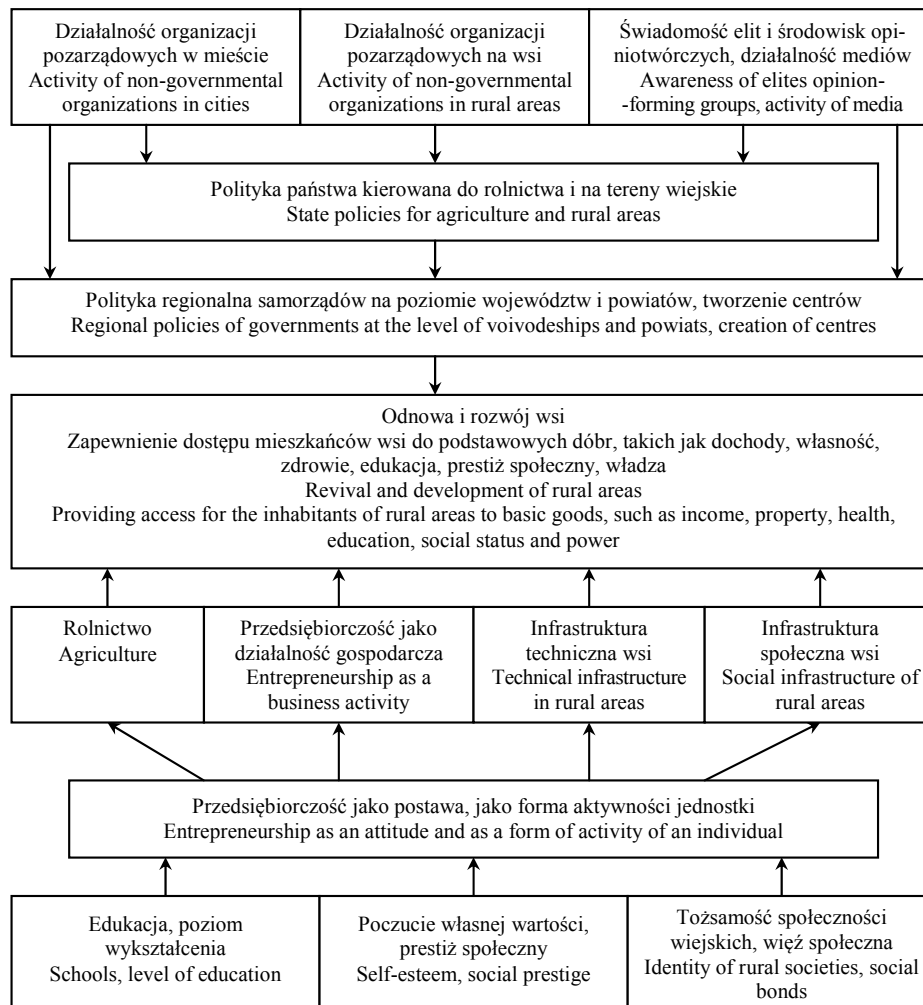
woju, dywersyfikację rolnictwa, rozwój infrastruktury, podnoszenie poziomu wykształcenia i kwalifikacji rolników [Kłodziński 1997]. Może być także rozumiany jako rozpoczęcie pracy organicznej od podstaw, która przeciwstawia się bierności, jaka często ogarnia społeczności wiejskie.

Podkreślając aktualność znaczenia koncepcji wielofunkcyjnego rozwoju obszarów wiejskich, warto zaznaczyć, iż strategia ta nie jest nowym odkryciem, ponieważ od wielu lat jest realizowana w krajach Unii Europejskiej. Należałoby również przypomnieć, że na ziemiach polskich program ten ma wielowiekową tradycję. Przykładem może być warszawski adwokat Jan Szaniecki, który już od 1812 roku z dużym powodzeniem wcielał w życie program rozwoju oświaty, przemysłu rolniczego, handlu i warsztatów rękodzielniczych na dobrach ordynacji pińczowskiej [Sawicki 2007]. Przykładów takich jest więcej. Warto jeszcze wskazać na potrzeby wielokierunkowego rozwoju wsi wskazane przez społeczności wiejskie i ich liderów z okresu międzywojennego zawarte w czterotomowym dziele „Pamiętniki młodego pokolenia chłopów” [Chałasiński 1984]. Czytając to, co wymyślił dwa wieki temu młody ordynat oraz wskazali w okresie międzywojennym mieszkańcy wsi w swoich pamiętnikach, należy z zadumą i znaczną skromnością zastanowić się nad tym, co dzisiaj nazywamy nową strategią rozwoju wsi [Kłodziński 1999].

Jednak proces rozwoju wielofunkcyjnego wsi nie jest zjawiskiem prostym, co potwierdza wielość warunkujących go czynników społeczno-ekonomicznych (rys. 1). Jednym z ważniejszych elementów wpływających na wielofunkcyjny rozwój obszarów wiejskich jest zaangażowanie społeczności wiejskiej oraz uznanie przedsiębiorczej postawy rolników i mieszkańców wsi za motyw przemian w ich środowisku. Chodzi tutaj o inicjatywy zarówno indywidualne, jak i wspólne, realizowane przez samorząd lokalny i inne organizacje społeczne w celu zwiększenia ich efektywności. Ważne jest, by w pożądanej i poszukiwanej wielofunkcyjności rozwoju wsi umiejętnie wykorzystana została tożsamość i integralność przestrzenna tych obszarów oraz aktywność środowisk opiniotwórczych i instytucji specjalistycznego doradztwa.

Rozwój wielofunkcyjny wsi jest nierozdzielnie związany z procesem jej odnowy, czyli takiego kształtowania warunków życia ludzi na obszarach wiejskich, którego animatorem i podmiotem jest społeczność lokalna. Odnowa wsi powoduje osobiste zaangażowanie mieszkańców, wypływające z odpowiedzialności za własną przyszłość i poczucie uczestnictwa we wspólnocie i współtworzeniu, uaktywnia bowiem podstawowy kapitał, jakim dysponuje każde społeczeństwo, to jest kapitał ludzki i społeczny. Mobilizuje siły i zasoby własne, wykorzystuje posiadane atuty i szanse, jakie znajdują się w otoczeniu.

Odnowa wsi nie zastępuje restrukturyzacji i modernizacji rolnictwa, ale wspiera te procesy. Ułatwia rolnikom pozyskiwanie dodatkowych źródeł dochodu, a także zagospodarowanie uwalnianych w sektorze rolnym obiektów, nieruchomości i urządzeń, które były nieużytkowanym zasobem wsi. Ze względu na wielość i różnorodność przedsięwzięć inwestycyjnych i modernizacyjnych może generować popyt na materiały remontowe, artykuły budowlane, przedmioty małej architektury i inne artykuły urządzenia przestrzeni, materiał ogrodniczy itp. Popyt ten w większości może być zaspokajany przez podaż lokalnych zakładów usługowych i produkcyjnych. Generuje to dodatkowe miejsca pracy. Odnowę wsi charakteryzuje zatem mechanizm samopodtrzymywania rozwoju wynikający ze wzrostu cyrkulacji pieniądza w lokalnym układzie gospodarczym (efekt mnożnikowy) [Idziak 2004].



Rys. 1. Społeczno-ekonomiczne uwarunkowania rozwoju obszarów wiejskich
Źródło: Rozwój przedsiębiorczości... [2002, s. 38].

Fig. 1. Socioeconomic conditions for development of rural areas
Source: Rozwój przedsiębiorczości... [2002, p. 38].

Wielofunkcyjny rozwój obszarów wiejskich pozostaje pod silnym wpływem uwarunkowań przestrzennych, demograficznych, przyrodniczych, infrastrukturalnych, kapitałowych. Ich zróżnicowanie w poszczególnych gminach oznacza zróżnicowanie kierunków rozwoju wielofunkcyjnego. Najczęściej podstawowe funkcje gospodarcze obszarów wiejskich są wypadkową funkcji rolnictwa, leśnictwa i turystyki, w mniejszym stopniu mieszkalnictwa, przemysłu i usług. Na tym tle można wyróżnić kilka klas funkcjonalnych w ramach pięciu podstawowych grup obszarów wiejskich.

1. Gminy o przewadze funkcji rolniczych:
 - a) rolnictwo ekstensywne i niskotowarowe,
 - b) rolnictwo intensywne i towarowe,
 - c) rolnictwo mieszane,
 - d) rolnictwo ze znacznym udziałem gospodarstw „socjalnych” i funkcji pozarolniczych;
2. Gminy o równorzędnym udziale różnych funkcji;
3. Gminy o przewadze leśnictwa:
 - a) leśnictwo z udziałem funkcji pozarolniczych,
 - b) leśnictwo z udziałem rolnictwa;
4. Gminy o przewadze funkcji turystyczno-wypoczynkowych:
 - a) turystyka i wypoczynek z udziałem leśnictwa i rolnictwa,
 - b) turystyka i wypoczynek z udziałem funkcji pozarolniczych;
5. Gminy o przewadze funkcji pozarolniczych – przemysłowych, usługowych, mieszkalnych [Bański 2006].

Gminy o przewadze funkcji rolniczych (grupa I) znajdują się w całym kraju. Są to gminy, gdzie rolnictwo było prawie jedyną funkcją gospodarczą (gminy monofunkcyjne). Największe skupienie tych gmin występuje we wschodniej i środkowej Polsce. Różnią się one strukturą obszarową gospodarstw i poziomem rozwoju rolnictwa, a ich cechą wspólną jest brak bądź mały udział innych rodzajów działalności gospodarczej. Gminy z obszarami o równorzędnym udziale różnych funkcji (grupa II) występują przeważnie na terenach północnych i zachodnich kraju, na których przeważało uprzednio rolnictwo uspołecznione. Gminy o przewadze leśnictwa (grupa III), na terenie których udział lasów wynosi 40-60% powierzchni, są zlokalizowane w Bieszczadach, na Pomorzu, na terenach przygranicznych, zwłaszcza województwa lubuskiego, Pojezierzu Suwalskim i Kaszubach.

Gminy o przewadze funkcji turystyczno-wypoczynkowych (grupa IV) zazwyczaj uzupełniają funkcje leśne i rolnicze obszarów wiejskich. Gminy o takiej strukturze funkcjonalnej występują przeważnie w Karpatach i na Pojezierzu Suwalskim. Sporadycznie również na terenach sąsiedzkich gmin o znaczącym udziale leśnictwa. W grupie tej mieszczą się także obszary, na których oprócz funkcji turystyczno-wypoczynkowych występują też inne funkcje pozarolnicze (usługowe lub mieszkalne), z niewielkim udziałem rolnictwa lub leśnictwa. Gminy takie są zlokalizowane nad Bałtykiem, na Pojezierzu Mazurskim, w Sudetach. Gminy o przewadze funkcji turystyczno-wypoczynkowych zlokalizowane są w większości w tradycyjnych regionach turystycznych.

Gminy o przewadze funkcji pozarolniczych należą do piątej grupy i w większości występują w regionie północno-zachodnim, południowo-zachodnim oraz wokół większych aglomeracji [Sikorska-Wolak 2007]. Na skutek spadku opłacalności rolnictwa, wzrostu cen ziemi przeznaczonej na cele pozarolnicze, coraz większego znaczenia nabierają funkcje mieszkaniowe, usługowe i produkcyjne. Pozarolnicze rodzaje działalności gospodarczej są podejmowane nie tylko przez rolników i członków ich rodzin, lecz także przez innych mieszkańców niezwiązanych z rolnictwem oraz przez mieszkańców miast lokujących swój kapitał w rozwój firm produkcyjno-usługowych na terenach wiejskich.

PRZYKŁADY POZAROLNICZEJ DZIAŁALNOŚCI NA WSI

Na terenach wiejskich powstają firmy mikro, rodzinne, gospodarstwa rolne, które podejmują działalność pozarolniczą wspartą płatnościami Unii Europejskiej, pomocą rodziny lub oszczędnościami własnymi.

Społeczność wsi będzie musiała porzucić taktykę „przetrwania” na rzecz „strategii rozwoju”, tworzenia nowych miejsc pracy w zawodach pozarolniczych, ale wspierających rolnictwo [Sikora i Jęczmyk 2006]. Zgodnie z wielofunkcyjnymi strategiami rozwoju obszarów wiejskich przyjmuje się, że wieś powinna się rozwijać wielokierunkowo, z możliwością poszukiwania kilku źródeł swoich dochodów. Jednym z postępujących przejawów modernizacji wsi i rolnictwa, przystosowania gospodarki rolnej do warunków rynkowych, jest upowszechnianie i wdrażanie idei pozarolniczej przedsiębiorczości.

Pozarolnicza działalność gospodarcza obejmuje m.in. handel płodami rolnymi, środkami produkcji rolniczej, artykułami spożywczymi. Obejmuje również takie usługi dla rolnictwa i jego otoczenia, jak np. transportowe, budowlane, mechanizacyjne, leśne. Coraz więcej rolników zajmuje się świadczeniem usług turystycznych w swoich gospodarstwach, w ramach których rolnicy prowadzą sprzedaż noclegów i noclegów z wyżywieniem, oferują miejsca na polu namiotowym, świadczą usługi rekreacyjno-sportowe. Liczba gospodarstw rolnych prowadzących pozarolniczą działalność gospodarczą jest silnie zróżnicowana regionalnie. Najwięcej gospodarstw rolnych podejmujących działalność pozarolniczą znajduje się w województwie zachodniopomorskim (16,5%) oraz pomorskim (15,4%). Najmniej na terenach wschodnich kraju, tj. w województwie podlaskim (10,0%) i lubelskim (10,2%) – tabela 1.

O rozwoju działalności pozarolniczej decydują warunki przyrodniczo-ekologiczne, ekonomiczno-finansowe oraz społeczno-kulturowe gospodarstwa rolnego i danego obszaru wiejskiego. Podobny kierunek myślenia dostrzegają mieszkańcy wsi, którzy odpowiadając na pytanie: „Jaka jest Pani/a/ zdaniem najważniejsza rola obszarów wiejskich w Polsce?”¹, wyraźnie wskazują, że głównym zadaniem jest produkcja żywności (69,9%) (funkcja ekonomiczna oraz ekologiczna), bowiem 20,0% badanych do głównych zadań obszarów wiejskich zaliczyło ochronę środowiska. W minimalnym stopniu badani wskazywali na funkcje kulturowe obszarów wiejskich (płaszczyzna społeczna) –

¹ W opracowaniu wykorzystano wyniki ogólnopolskich badań zawarte w raporcie: Polska wieś i rolnictwo 2009. Ministerstwo Rolnictwa i Rozwoju Wsi, Warszawa 2009, s. 71. Badania zrealizowała firma PBS DGA Sp. z o.o. na zlecenie Ministerstwa Rolnictwa i Rozwoju Wsi (MRiRW), Agencji Restrukturyzacji i Modernizacji Rolnictwa (ARiMR), Agencji Nieruchomości Rolnych (ANR) oraz Kasy Rolniczego Ubezpieczenia Społecznego (KRUS). Badanie wykonane zostało techniką wywiadu osobistego z kwestionariuszem ankietowym. Miało zasięg ogólnopolski i zostało zrealizowane na reprezentatywnej próbie mieszkańców wsi – 1120 respondentów ogółem. Próbę tworzyły dwie grupy badanych: reprezentatywna, kwotowo-celowa próba rolników (N = 817 osób) i reprezentatywna, kwotowo-celowa próba nierolników (N = 303 osoby). Błąd pomiarowy dla całej próby wynosi około 3%. W badaniach kraj podzielono na 6 regionów. Region centralny obejmuje województwa: mazowieckie i łódzkie; region południowy – województwa: małopolskie i śląskie; region wschodni – województwa: lubelskie, podkarpackie, podlaskie, świętokrzyskie; region północno-zachodni – województwa: lubuskie, wielkopolskie, zachodniopomorskie; region południowo-zachodni – województwa: dolnośląskie i opolskie; region północny – województwa: kujawsko-pomorskie, pomorskie i warmińsko-mazurskie.

Tabela 1. Liczba gospodarstw indywidualnych, których użytkownicy lub osoby dorosłe, pozostające we wspólnym gospodarstwie domowym z użytkownikiem gospodarstwa rolnego prowadzą działalność pozarolniczą (według województw w 2007 roku)

Table 1. Number of individual farms with holders or adult persons who run non-agricultural businesses but share the same household with holders of agricultural farms (by voivodeships in 2007)

Województwo Voivodeship	Gospodarstwa prowadzące działalność pozarolniczą z zakresu Non-agricultural farms (sectors)											
	liczba gospodarstw ogółem total number of farms	razem total	leśnictwa forestry	rybactwa i rybolarstwa fishing and fishery	przetwórstwa przemysłowego Industrial processing	handlu commerce	agroturystyki agritourism	budownictwa construction	transportu transport	obsługi nieruchomości real estate agencies	pozostałe others	w ramach więcej niż jednej sekcji działalności pozarolniczej razem within more than one section of non- agricultural activity in total
1	2	3	4	5	6	7	8	9	10	11	12	13
W tym gospodarstwa indywidualne – In this individual farms												
I. Liczba gospodarstw – I. Number of farms												
Polska Poland	2 928 578	360 685	6 447	9 211	64 650	70 540	9 185	18 629	17 356	1 006	144 263	23 784
Dolnośląskie	140 804	20 741	413	504	3 029	3 733	592	854	993	93	9 326	1 479
Kujawsko- pomorskie	115 680	14 927	329	546	2 413	3 044	333	633	787	49	5 976	1 010
Lubelskie	305 678	31 072	519	884	7 196	6 491	408	1 531	1 367	73	11 106	1 712
Lubuskie	55 012	7 690	207	145	1 112	1 607	164	241	347	32	3 306	571
Łódzkie	209 466	26 298	263	730	4 536	6 306	167	1 244	1 238	52	10 189	1 610
Małopolskie	373 506	48 313	593	798	9 786	8 827	1 590	3 672	2 625	110	17 521	3 289
Mazowieckie	369 140	44 749	468	1 071	6 873	9 497	378	2 466	2 405	145	18 898	2 669
Opolskie	73 875	7 738	125	208	1 522	1 259	112	402	365	26	3 385	386
Podkarpackie	311 684	32 477	555	504	9 428	5 706	1 074	1 376	1 374	67	11 073	2 092
Podlaskie	119 948	12 016	453	417	1 864	2 497	629	715	584	41	4 613	630
Pomorskie	76 412	11 774	728	345	1 471	1 741	770	531	543	37	5 077	877
Śląskie	252 910	34 854	316	771	4 417	6 073	384	1 721	1 589	91	16 688	2 871
Świętokrzyskie	172 176	18 379	197	547	4 199	4 012	355	928	789	34	6 516	1 046
Warmińsko- mazurskie	80 297	8 760	438	316	459	1 695	869	364	412	45	4 037	568
Wielkopolskie	201 376	29 255	431	1 150	4 878	5 876	438	1 453	1 355	69	11 732	2 010
Zachodniopo- morskie	70 614	11 642	412	275	1 467	2 176	491	498	583	42	4 820	964

Tabela 1 – cd. / Table 1 – cont.

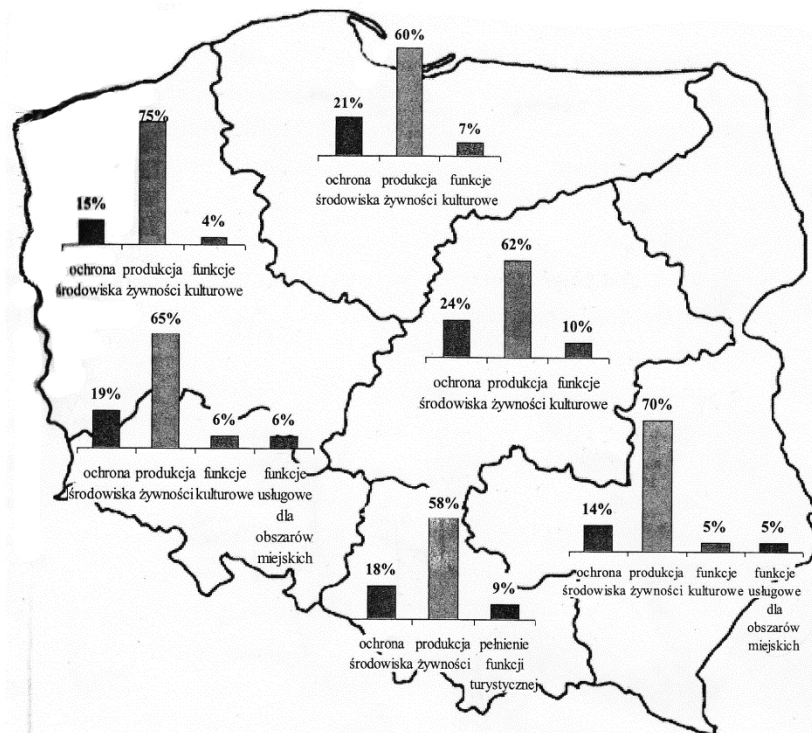
1	2	3	4	5	6	7	8	9	10	11	12	13
II. W procentach według realizowanej działalności gospodarczej II. In percentage to business activity												
Polska Poland	100,0	12,3	0,2	0,3	2,2	2,4	0,3	0,6	0,6	0,0	4,9	0,8
Dolnośląskie	100,0	14,7	0,3	0,4	2,2	2,7	0,4	0,6	0,7	0,1	6,6	1,1
Kujawsko- pomorskie	100,0	12,9	0,3	0,5	2,1	2,6	0,3	0,5	0,7	0,0	5,2	0,9
Lubelskie	100,0	10,2	0,2	0,3	2,4	2,1	0,1	0,5	0,4	0,0	3,6	0,6
Lubuskie	100,0	14,0	0,4	0,3	2,0	2,9	0,3	0,4	0,6	0,1	6,0	1,0
Łódzkie	100,0	12,6	0,1	0,3	2,2	3,0	0,1	0,6	0,6	0,0	4,9	0,8
Małopolskie	100,0	12,9	0,2	0,2	2,6	2,4	0,4	1,0	0,7	0,0	4,7	0,9
Mazowieckie	100,0	12,1	0,1	0,3	1,9	2,6	0,1	0,7	0,7	0,0	5,1	0,7
Opolskie	100,0	10,5	0,2	0,3	2,1	1,7	0,1	0,5	0,5	0,0	4,6	0,5
Podkarpackie	100,0	10,4	0,2	0,2	3,0	1,8	0,3	0,4	0,4	0,0	3,6	0,7
Podlaskie	100,0	10,0	0,4	0,3	1,6	2,1	0,5	0,6	0,5	0,0	3,8	0,5
Pomorskie	100,0	15,4	1,0	0,5	1,9	2,3	1,0	0,7	0,7	0,0	6,6	1,1
Śląskie	100,0	13,8	0,1	0,3	1,7	2,4	0,1	0,7	0,6	0,0	6,5	1,1
Świętokrzyskie	100,0	10,7	0,1	0,3	2,4	2,3	0,2	0,5	0,5	0,0	3,8	0,6
Warmińsko- mazurskie	100,0	10,9	0,5	0,4	0,6	2,1	1,1	0,5	0,5	0,1	5,0	0,7
Wielkopolskie	100,0	14,5	0,2	0,6	2,4	2,9	2,2	0,7	0,7	0,0	5,8	1,0
Zachodniopomo- morskie	100,0	16,5	0,6	0,4	2,1	3,1	0,7	0,7	0,8	0,1	6,8	1,4

Źródło: Pozarolnicza działalność gospodarcza gospodarstw rolnych, GUS, Tabela 15/16. www.stat.gov.pl/gus/5840_793_PLK_HTML.htm.

Source: Pozarolnicza działalność gospodarcza gospodarstw rolnych, GUS (The Central Statistical Office in Poland), Table 15/16. www.stat.gov.pl/gus/5840_793_PLK_HTML.htm.

około 7,0%. W ujęciu regionalnym odpowiedzi na to pytanie były nieznacznie zróżnicowane, przy czym w każdym regionie produkcja żywności była najczęściej wskazywaną odpowiedzią i wahała się od 58,0% – region południowy do 75,0% – region północno-zachodni; rysunek 2.

Złożona sytuacja ekonomiczno-społeczna polskiej wsi oraz rolnictwa wskazuje na konieczność przeorientowania zawodowego znacznej części ludności wiejskiej, która reprezentuje rezerwę siły roboczej w rolnictwie indywidualnym. Ważne jest uświadomienie rodzinom rolniczym potrzeby poszukiwania dochodów z kilku źródeł. Dotyczy to szczególnie małych gospodarstw rolnych, zajmujących powierzchnię do 5 ha. Warto w tym miejscu przedstawić informację dotyczącą planowanej przez rolników i mieszkańców wsi działalności gospodarczej niezwiązanej z rolnictwem (rys. 3).



(ochrona środowiska – environmental protection; produkcja żywności – food production; funkcje kulturowe – cultural functions; funkcje usługowe dla obszarów miejskich – services for municipal areas; pełnienie funkcji turystycznej – performing a tourism function)

Rys. 2. Główne funkcje obszarów wiejskich w Polsce według regionów (pierwsze wskazanie w ankiecie)

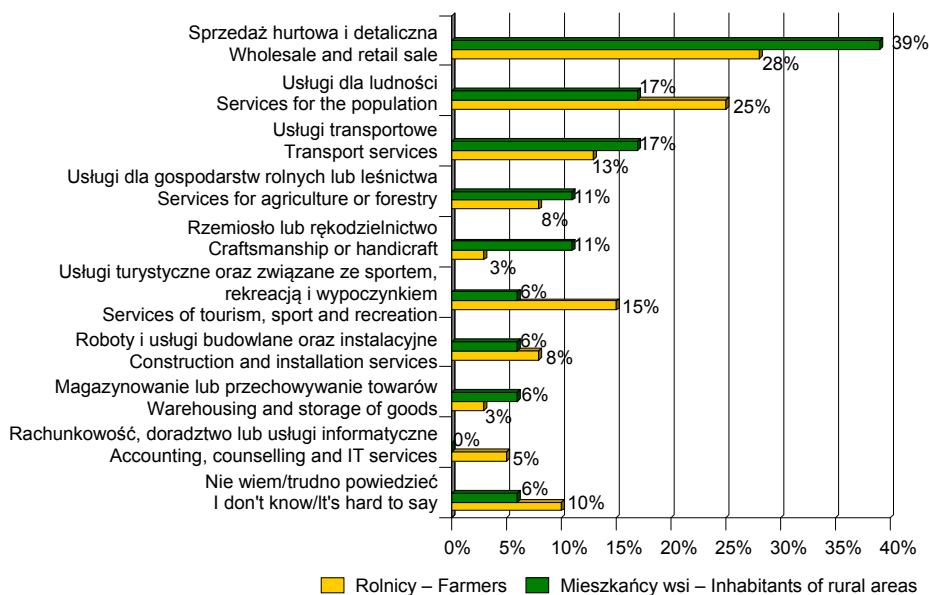
Źródło: Polska wieś... [2009, s. 13].

Fig. 2. Main functions of country areas in Poland according to regions (first indication in the questionnaire form)

Source: Polska wieś... [2009, p. 13].

Z badań wynika², iż najczęściej rolników (28%) i nierolników (39%) zamierza rozpocząć działalność handlową oraz świadczenie usług dla ludności (rolnicy 25%, mieszkańcy wsi 17%). Usługi turystyczne, związane ze sportem, rekreacją i wypoczynkiem planowało rozpocząć 15% rolników i 6% mieszkańców wsi. Są to usługi, które korespondują z takimi funkcjami obszarów wiejskich, jak funkcje turystyczne, kulturowe i usługowe dla obszarów miejskich. Do tych funkcji można również dołączyć planowaną przez rolników (3%) i mieszkańców wsi (11%) działalność w zakresie rzemiosła i rękodzielnictwa. Wynika to z komplementarnego charakteru popytu turystów i przyjezdnych odwiedzających tereny wiejskie. Chęć rozpoczęcia dodatkowej działalności gospodarczej deklarowana zarówno przez rolników, jak i pozostałych mieszkańców wsi świadczy o szansach rozwoju obszarów wiejskich.

² Były to te same badania, o których mowa w przypisie 1.



Rys. 3. Opinie mieszkańców wsi i rolników na temat planowanej działalności gospodarczej niezwiązanej z rolnictwem (%)

Źródło: Polska wieś... [2009, s. 114].

Fig. 3. Opinions of country dwellers and farmers on the subject of the business activity made plans unrelated to farming (%)

Source: Polska wieś... [2009, p. 13].

ZAMIAST ZAKOŃCZENIA

Niezależnie od optymistycznych deklaracji rolników i mieszkańców wsi na temat planowanej dodatkowej działalności pozarolniczej, na co wskazują wyniki badań empirycznych, sytuacja społeczno-ekonomiczna na wsi, przyszłość rolnictwa i gospodarstwa rolnego oceniana jest także pesymistycznie.

W raporcie na temat polskiej wsi stwierdza się: „...polska wieś zmienia się niezgodnie z oczekiwaniami. Małe gospodarstwa stają się jeszcze mniejsze. A duże, zamiast szybko się rozwijać, zaczynają się kurczyć. Słowem, za coraz większe – unijne oraz własne – pieniądze budujemy na wsi skansen” [Solska 2007]. Łączy się to z wyjątkową pazernością na ziemię. „Określenie matka-żywiciela nabrało zupełnie innego znaczenia. Ziemię trzeba mieć nie po to, żeby uzyskiwać z niej coraz wyższe plony, ale żeby zbierać pieniądze. (...) Wspólna Polityka Rolna, uczyniła polskiego chłopca mistrzem kreatywnej księgowości. Żeby dostać rentę, musi pozbyć się gospodarstwa. Ale mało który je sprzedaje. Wolą przepisać na następcę, a nierzadko – podzielić na wszystkie dzieci. Bo młody rolnik też ma dużo możliwości, aby wyciągnąć rękę po unijne pieniądze” [Solska 2007]. Stąd też z badań A. Sikorskiej z Instytutu Ekonomiki Rolnictwa i Gospodarki Żywnościowej wynika, że każdego roku powstaje 13 tys. nowych gospo-

darstw, zwanych karzełkami, których średnia powierzchnia wynosi 3,7 ha. W 1 tys. z nich nie uprawia się niczego, kolejne 2 tys. pracuje tylko na własne potrzeby [Solska 2007]. Można zatem zauważyć, że już i tak małe gospodarstwa (od 1 ha do 5 ha, jest ich około 47%) dzielą się na jeszcze mniejsze. Ziemia jest bowiem dzisiaj najlepszą polisą posagową.

LITERATURA

- Bański J., 2006. Geografia polskiej wsi. PWE, Warszawa.
- Chałasiński J., 1984. Młode pokolenie chłopów. T. 1-4. Ludowa Spółdzielnia Wydawnicza, Warszawa.
- Duczowska-Małysz K., 1998. Rolnictwo – wieś – państwo. PWN, Warszawa.
- Idziak W., 2004. O odnowę wsi. Fundacja Wspomagania Wsi, Warszawa.
- Kłodziński M., 1997. Istota wielofunkcyjnego rozwoju terenów wiejskich. W: Ekonomiczne i społeczne uwarunkowania wielofunkcyjnego rozwoju wsi w Polsce. SGGW, Warszawa.
- Kłodziński M., 1999. Aktywizacja gospodarcza obszarów wiejskich. IRWiR PAN, Centrum Narodowo-Wdrożeniowe SGGW, Warszawa.
- Polska wieś i rolnictwo 2009. 2009. Ministerstwo Rolnictwa i Rozwoju Wsi, Warszawa.
- Rozwój przedsiębiorczości wiejskiej w warunkach integracji z Unią Europejską. 2002. Red. M. Kłodziński. IRWiR PAN, Warszawa.
- Sawicki B., 2007. Agroturystyka w aktywizacji obszarów wiejskich. InterGraf, Lublin.
- Sikora J., Jęczmyk A., 2006. Agroturystyka przykładem przedsiębiorczości w wielofunkcyjnym rozwoju terenów wiejskich. W: Rola turystyki w strategii i polityce rozwoju gospodarki regionalnej. WSzTiH, Gdańsk, 394-403.
- Sikorska-Wolak I., 2007. Społeczno-ekonomiczne przesłanki kształtowania funkcji turystycznych obszarów wiejskich. W: Turystyka w rozwoju obszarów wiejskich. Red. I. Sikorska-Wolak. SGGW, Warszawa.
- Solska J., 2007. Skansen Polska. Polityka nr 30.
- Sznajder M., Przezbórska L., 2006. Agroturystyka. PWE, Warszawa.
- Wiatrak A.P., 2000. Założenia i cele polityki rolnej. Materiały szkoleniowe. FAPA, Warszawa.
- Wielofunkcyjność rolnictwa. Kierunki badań, podstawy metodologiczne i implikacje praktyczne. 2010. Red. J. Wilkin. IRWiR PAN, Warszawa.

MULTIFUNCTIONAL CHARACTER OF RURAL AREAS IN POLAND

Summary. Multifunctional development of rural areas involves implementation of new non-agricultural functions, such as production, commerce or services. This strategy results from social and economic difficulties in these areas, economic underdevelopment, ineffective agricultural farms and unemployment. The research material used in the paper included analysis of the related literature, analysis of the results of a questionnaire survey carried out in the area of Poland and the author's own observations. As results from the study, rural areas should perform the functions of food production, environmental protection, culture, tourism and providing services for municipal areas. These functions should provide the basis for development of additional non-agricultural activity. This involves the plans made by people who live in the country for starting businesses in the area of services, commerce, transport, tourism and craftsmanship and handicraft. The non-agricultural activities which have already been performed suggest, on the one hand, opti-

mistic opportunities of growth in rural areas but, on the other hand, are not conducive to the development of agricultural functions, which are inherent in rural areas.

Key words: multifunctional character, non-agricultural services, opportunities, development, rural areas

Zaakceptowano do druku – Accepted for print: 19.04.2012

Do cytowania – For citation: Sikora J., 2012. Wielofunkcyjność obszarów wiejskich w Polsce. J. Agribus. Rural Dev. 2(24), 215-226.