

**DOCHODY A UBÓSTWO WŚRÓD LUDNOŚCI STANÓW
ZJEDNOCZONYCH – WYBRANE ZAGADNIENIA**

Sławomir Kalinowski

Uniwersytet Przyrodniczy w Poznaniu

Abstrakt. W artykule przedstawiono sytuację dochodową mieszkańców Stanów Zjednoczonych oraz jej wpływ na wielkość ubóstwa. Omówiono średnie dochody w gospodarstwach domowych w latach 1967-2006 oraz ich zróżnicowanie w zależności od płci oraz wieku, a także koncentrację dochodów w grupach kwintylowych. Przedstawiono prognozy ubóstwa stosowane przez Census Bureau oraz wielkość i stopę ubóstwa w latach 1959-2006. Omówiono również wielkość ubóstwa w zależności od wieku.

Słowa kluczowe: dochody, ubóstwo, Stany Zjednoczone, wykluczenie społeczne

WPROWADZENIE

Ubóstwo w dobie globalizacji jest jednym z ważniejszych problemów społecznych. Mimo że kraje zachodniej Europy, północnej Ameryki czy wschodniej Azji osiągają poziom życia nie notowany nigdy wcześniej, spora grupa społeczeństwa jest wykluczona poza margines społeczny. Na niewystarczające zaspokojenie potrzeb są narażone nie tylko kraje powszechnie uznawane za ubogie, lecz także ludność w krajach zamożnych, m.in. w Stanach Zjednoczonych. Mimo że wymiar biedy w USA jest inny niż chociażby w Indiach czy krajach afrykańskich, stanowi istotną kwestię społeczno-ekonomiczną. Nadal, mimo wysokiego wzrostu gospodarczego i rozwiniętej techniki, nie jest możliwe całkowite rozwiązanie tego problemu.

W artykule, na podstawie danych Census Bureau (CB), omówiono sytuację dochodową oraz jej wpływ na ubóstwo ludności Stanów Zjednoczonych. Poziom życia jest określony na podstawie prognozy ubóstwa wyznaczonego przez CB, który stanowi miernik niezaspokojenia potrzeb i jest powszechnie stosowany do celów statystycznych. Drugą

miarą, często stosowaną do określania, czym jest bieda, jest linia ubóstwa wytyczonego, jednak jest ona wykorzystywana głównie do celów administracyjnych. Oba progi są podobne dla wszystkich stanów, niezależnie od różnic regionalnych w kosztach utrzymania, z wyjątkiem Alaski i Hawajów. Są aktualizowane co roku za pomocą wskaźnika cen artykułów konsumpcyjnych dla wszystkich konsumentów (CPI-U). Mimo że nie stanowią doskonałego miernika badającego ubóstwo, są jednak uważane za najlepsze z dostępnych miar.

Artykuł nie wyczerpuje całego problemu ubóstwa i sytuacji materialnej ludności USA, a jedynie zwraca uwagę na wybrane elementy tego zagadnienia, w tym w szczególności na sytuację dochodową oraz jej wpływ na poziom ubóstwa.

UBÓSTWO A DOCHODY

Ubóstwo jest określane jako stan braku odpowiedniej ilości środków materialnych zapewniających niezbędne wygody w USA. Powszechnie stosuje się definicję zaproponowaną w 1964 roku przez Mollie Orshansky z Social Security Administration (SSA), zrewidowaną w latach 1969 i 1981 przez odpowiednie komisje międzyresortowe. Pierwotny wskaźnik ubóstwa uwzględniał progi dochodów, uzależnione od wielkości gospodarstwa domowego, płci głowy rodziny, liczby dzieci do lat 18 oraz źródła utrzymania (rolnicze i pozarolnicze) [Fisher 1992]. Rdzeń tej definicji stanowiły cztery plany żywienia gospodarstwa domowego opracowane przez USDA¹. Na podstawie Household Food Consumption Survey z 1955 roku określono, że próg ubóstwa stanowi w gospodarstwach domowych, składających się z trzech lub więcej osób, trzykrotność wydatków żywnościowych. Inna procedura została wykorzystana do ustalania linii ubóstwa dla osób samotnych i rodzin składających się z dwóch osób, uwzględniając ponoszone przez nie relatywnie większe koszty stałe. W gospodarstwach dwuosobowych wydatki żywnościowe były mnożone przez współczynnik 3,7, z kolei u osób samotnych linia ubóstwa odpowiadała połowie wydatków gospodarstw dwuosobowych.

W 1969 roku nastąpiły dwie zmiany polegające na ubazowaniu progów ubóstwa dla gospodarstw pozarolniczych na poziomie 1963 roku, modyfikowanej o wskaźnik inflacji (CPI), natomiast druga zmiana wiązała się z podniesieniem progu ubóstwa dla gospodarstw związanych z rolnictwem z 70 do 85% odpowiednich progów dla gospodarstw pozarolniczych. Kolejne zmiany zastosowano w 1981 roku. Polegały one na ujednoczeniu progów dla rodzin pozarolniczych i związanych z rolnictwem, zniesieniu podziału rodzin ze względu na płeć głowy gospodarstwa domowego oraz rozwinęciu matrycy progu ubóstwa do 9 i więcej osób. W ostatnim dwudziestoleciu kilkakrotnie zmieniano sposób doboru próby oraz jej wielkość. Ostatnią zmianą było wprowadzenie nowego podziału identyfikacji rasowej, zastosowanego w 2002 roku [Insurance Coverage... 1982, DeNavas-Walt i in. 2003].

Próg ubóstwa stanowi średnią stawkę dla całego społeczeństwa, bez uwzględnienia ras czy płci, a więc nie informuje, które osoby znajdujące się poniżej progu mają gorszą, a które lepszą sytuację materialną. W celu określenia zróżnicowania ubóstwa materialnego są niezbędne dodatkowe badania, uwzględniające specyfikę poszczególnych grup respondentów. Ustalony przez CB próg ubóstwa są uzależnione od liczbą osób

¹ USDA – Departament Rolnictwa.

i nie wzrastają proporcjonalnie wraz z ilością osób w gospodarstwie domowym, co wynika z uwzględnienia relatywnie wysokich kosztów stałych.

Chociaż o przyporządkowaniu do grupy ubogich decyduje wielkość dochodów (tab. 1), to wielu Amerykanów traktowanych w myśl przepisów jako ubodzy, za takich się nie uważa, mimo że ich poziom życia jest zbliżony do średniego poziomu życia w latach sześćdziesiątych i siedemdziesiątych XX wieku po uwzględnieniu inflacji. Dla większości z nich ubóstwo jest związane z niezdolnością do utrzymania rodziny

Tabela 1. Próg ubóstwa w zależności od liczby osób w gospodarstwie domowym w latach 1980-2006

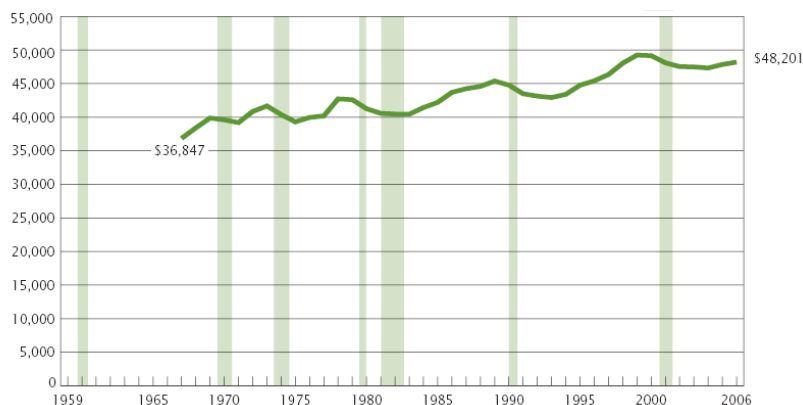
Table 1. Poverty thresholds in 1980; 1990, 2000-2006 by size of family

	1980	1990	2000	2001	2002	2003	2004	2005	2006
1 osoba 1 person	4 190	6 652	8 794	9 039	9 183	9 393	9 645	9 973	10 295
Poniżej 65 lat Under 65	4 290	6 800	8 959	9 214	9 359	9 573	9 827	10 160	10 488
Powyżej 65 lat 65 and older	3 949	6 268	8 259	8 494	8 628	8 825	9 060	9 367	9 669
2 osoby 2 people	5 363	8 509	11 239	11 569	11 756	12 015	12 334	12 755	13 166
Gospodarstwa osób poniżej 65 roku życia Householder under 65	5 537	8 794	11 590	11 920	12 110	12 384	12 714	13 145	13 569
Gospodarstwa domo- we osób powyżej 65 roku życia Householder 65 and older	4 983	7 905	10 419	10 715	10 885	11 133	11 430	11 815	12 196
3 osoby 3 people	6 565	10 419	13 738	14 128	14 348	14 680	15 067	15 577	16 079
4 osoby 4 people	8 414	13 359	17 603	18 104	18 392	18 810	19 307	19 971	20 615
5 osób 5 people	9 966	15 792	20 819	21 405	21 744	22 245	22 831	23 613	24 375
6 osób 6 people	11 269	17 839	23 528	24 195	24 576	25 122	25 788	26 683	27 544
7 osób 7 people	12 761	20 241	26 754	27 517	28 001	28 544	29 236	30 249	31 225
8 osób 8 people	14 199	22 582	29 701	30 627	30 907	31 589	32 641	33 610	34 694
9 osób i więcej 9 people or more	16 896	26 848	35 060	36 286	37 062	37 656	39 048	40 288	41 588

Źródło: opracowanie własne na podstawie: Income... [2007].
Source: own elaboration on the basis of: Income... [2007].

i niemożnością zapewnienia wystarczającej ilości żywności, odzieży i warunków mieszkaniowych własnemu gospodarstwu domowemu. Wielu Amerykanów znajdujących się poniżej progu ubóstwa żyje w warunkach materialnych, które przez mieszkańców krajów tradycyjnie uznawanych za ubogie mogłyby być traktowane jako luksusowe.

Poziom życia w Stanach Zjednoczonych w ciągu blisko 40 lat badań nad ubóstwem znacząco się poprawił. Świadczyć o tym może ponad 60-procentowy wzrost średnich dochodów realnych wśród ludności – z 41,2 tys. \$ do 66,6 tys. \$. Jednak w przypadku takich krajów jak USA, gdzie istnieje duże skupienie zamożnych gospodarstw domowych o dochodach przekraczających 100 tys. \$ rocznie, bardziej reprezentatywną miarą jest mediana, ponieważ nie jest zniekształcona przez wartości skrajne, a więc nie ulega rozciągnięciu krzywej rozkładu w jednym kierunku. W tej sytuacji można zauważyć, że wzrost ten jest nieco niższy i wynosi ok. 30% (36,8 tys. \$ w 1967 roku i 48,2 tys. \$ w 2006 roku). Z badań CB wynika, że dotychczas najwyższą medianę dochodów realnych zaobserwowano w 1999 roku i wyniosła 49,2 tys. \$, zatem w ciągu siedmiu lat nastąpił spadek o 2,1%, co było spowodowane m.in. recesją zapoczątkowaną w 2001 roku. W 2004 roku mediana dochodów po okresie recesji osiągnęła swój minimalny poziom 47,3 tys. \$ i w kolejnych latach systematycznie rosła (rys. 1). Analiza cykli koniunkturalnych, pozwala zauważyć, że najniższe dochody są osiągane nie w okresie recesji, a średnio 2-4 lat po jej zakończeniu. Jednocześnie można zauważyć zwiększenie udziału ludności, której dochody przekraczają 100 tys. \$. Podczas gdy w roku odsetek ten kształtował się na poziomie 4,7%, to obecnie wynosi 19,1% i jest najwyższy w historii badań.



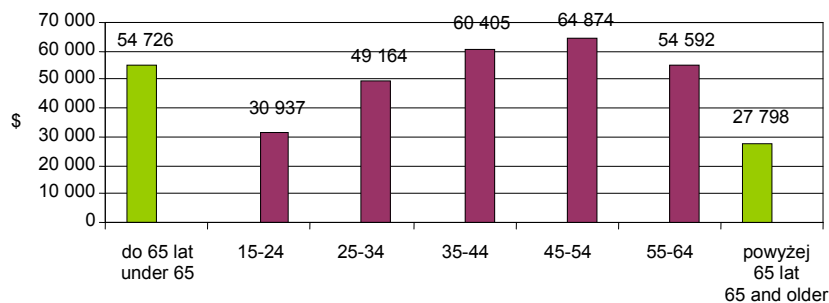
Rys. 1. Realna mediana dochodów w gospodarstwach domowych w latach 1967-2006

Źródło: U.S. Census Bureau... [1968-2007].

Fig. 1. Real median household income in 1967 to 2006

Source: U.S. Census Bureau... [1968-2007].

Dochody wśród ludności poniżej 65 roku życia są blisko dwukrotnie wyższe niż w przypadku osób w wieku emerytalnym. Wśród grup produkcyjnych najwyższy poziom mediany dochodów jest osiągany wśród ludności w wieku 45-54 lat, najniższy zaś wśród osób dopiero wchodzących na rynek pracy – 15-24 lat (rys. 2).



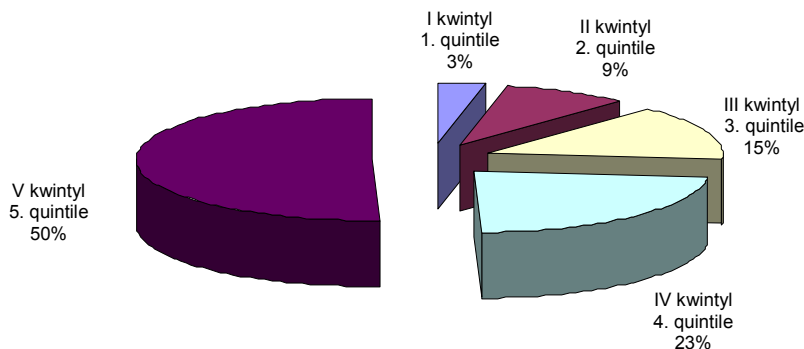
Rys. 2. Mediana dochodów w zależności od wieku w 2006 roku

Źródło: opracowanie własne na podstawie: U.S. Census Bureau... [1968-2007].

Fig. 2. Median income by age in 2006

Source: own elaboration on the basis of: U.S. Census Bureau... [1968-2007].

O potencjale rozwojowym gospodarstw może świadczyć współczynnik zróżnicowania kwintylowego, który w 2006 roku wyniósł 16,7. Oznacza to, że 20% najbogatszych Amerykanów posiadało blisko 15-krotnie więcej środków pieniężnych niż 20% Amerykanów o dochodach najniższych i połowę tego, co uzyskują pozostali mieszkańcy Stanów Zjednoczonych. O dużym rozwarstwieniu społeczeństwa amerykańskiego może świadczyć fakt, że 5% najbogatszych Amerykanów posiada 22,3% wszystkich dochodów (w porównaniu z 2005 rokiem udział ten wzrósł o 0,4 punktu procentowego) (rys. 3). W pierwszym kwintylu średnie dochody wynoszą 11,4 tys. \$, podczas gdy w piątym kwintylu 168,2 tys. \$. Można zauważyć, że średnie dochody w pierwszym kwintylu przez blisko 40 lat wzrosły zaledwie o 3,1 tys. \$, natomiast w kwintylu piątym o 76,2 tys. \$. O znacznej polaryzacji dochodowej świadczy również wysoki wskaźnik koncentracji Giniego, który wyniósł 0,47 i był znacznie wyższy niż w Unii Europejskiej, gdzie wynosił 0,3. Z badań wynika, że górne kwintyle są reprezentowane przez małżeństwa, co wynika między innymi z większego prawdopodobieństwa znalezienia



Rys. 3. Koncentracja dochodów w grupach kwintylowych w 2006 roku

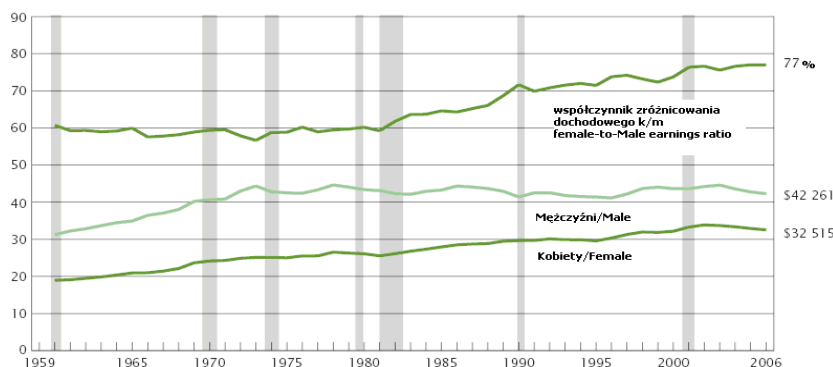
Źródło: opracowanie własne na podstawie: U.S. Census Bureau... [2007].

Fig. 3. Shares of household income quintiles in 2006

Source: own elaboration on the basis of: U.S. Census Bureau... [2007].

pracy przez więcej niż jednego członka gospodarstwa domowego. W środkowym kwintylu relatywnie wysoki udział stanowią samotni ojcowie, z kolei w najniższych dwóch kwintylach – samotne matki.

Pomimo wzrostu mediany dochodów w gospodarstwach domowych o 0,7% w 2006 roku w porównaniu z 2005 rokiem, wielkość ta wśród kobiet i mężczyzn spadła odpowiednio o 1,2 i 1,1%. Jednocześnie zauważa się zróżnicowanie dochodowe w zależności od płci. Przeciętnie kobiety zarabiają mniej od mężczyzn. Obecnie ten wskaźnik jest jednym z najkorzystniejszych w historii i wynosi 0,769, a więc na 1 dolara zarobionego przez mężczyznę przypada 77 centów zarobionych przez kobietę. Wielkość wskaźnika w ostatnich latach zbliża się do poziomu 1, zatem można domniemywać, że w kolejnych latach zróżnicowanie to będzie coraz mniejsze. Duże zróżnicowanie można było zaobserwować do lat osiemdziesiątych XX wieku; wówczas nie przekraczało poziomu 0,7 (rys. 4). Pomimo że zróżnicowanie dochodowe systematycznie się zmniejsza, nadal jest ono niewspółmiernie duże, co niejednokrotnie prowadzi do silnego poczucia niesprawiedliwości społecznej.



Rys. 4. Zróżnicowanie mediany dochodów według płci w latach 1959-2006

Źródło: U.S. Census Bureau... [1968-2007].

Fig. 4. Earnings ratio and median earnings by sex in 1959-2006

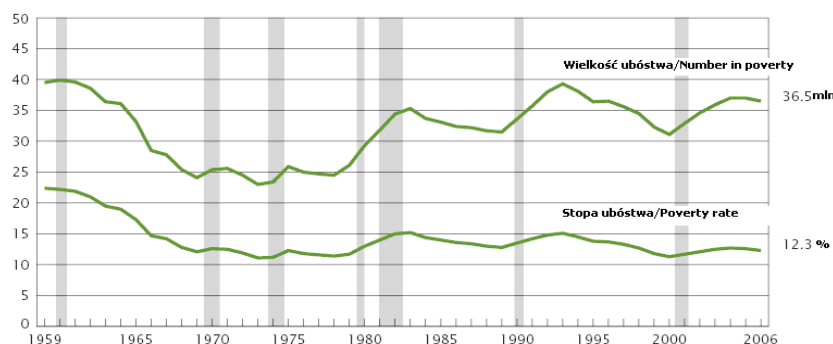
Source: U.S. Census Bureau... [1968-2007].

Za początek badań nad biedą w krajach wysokorozwiniętych uznaje się połowę lat sześćdziesiątych XX wieku. Często uważa się, że w tym okresie zaczęła się zwiększać liczba osób zbędnych. Wśród nich można zauważyć zarówno ludność napływową ze wsi, jak i osoby, które, pomimo swoich walorów, w wyniku mniejszego zapotrzebowania na siłę roboczą nie mogą podjąć pracy gwarantującej im odpowiednie wynagrodzenie.

Według Rectora i Johnsona [2003], poziom życia większości ubogich Amerykanów jest znacznie lepszy niż powszechnie się uważa. W większości przypadków rodziny te są dobrze sytuowane, mają odpowiednią ilość jedzenia, wystarczające wyposażenie mieszkania, w tym klimatyzację i telewizję kablową, trzech na czterech regularnie płaci rachunki za kredyt, czynsz i opiekę medyczną. Nie należy jednak zapominać, że w wielu przypadkach ubodzy nie mają telefonu stacjonarnego, niejednokrotnie na jeden pokój przypada więcej niż jedna osoba.

Pod koniec lat pięćdziesiątych XX wieku wskaźnik ubóstwa przekraczał 22%, co stanowiło blisko 39,5 mln mieszkańców, a więc wielkość porównywalną z populacją

całej Polski. W latach 1973 i 1974 odnotowano najniższą stopę ubóstwa, która wynosiła odpowiednio 11,1 i 11,2 (23 i 23,4 mln mieszkańców). Następnie poziom ubóstwa systematycznie wzrastał, aż do 1983 roku, gdzie osiągnął najwyższy pułap 15,2%. Tak duży udział osób ubogich ponownie zanotowano w 1993 roku. Przez kolejne siedem lat notowano spadek liczby osób ubogich. Obecnie stopa ubóstwa wynosi 12,3%, co stanowi 36,5 mln mieszkańców Stanów Zjednoczonych (rys. 5). Jednak według niektórych ekonomistów i socjologów amerykańskich, poziom ubóstwa jest wyższy [Adams i Strother-Adams 2001], co oznacza, że faktycznie więcej osób żyje poniżej linii ubóstwa niż oficjalnie podają statystyki. Według szacunków, około 30% Amerykanów ma problemy z czasowym zaspokojeniem potrzeb, a średnia luka ubóstwa dla gospodarstw domowych wynosi 8,3 tys. \$.



Rys. 5. Wielkość i stopa ubóstwa w latach 1959-2006

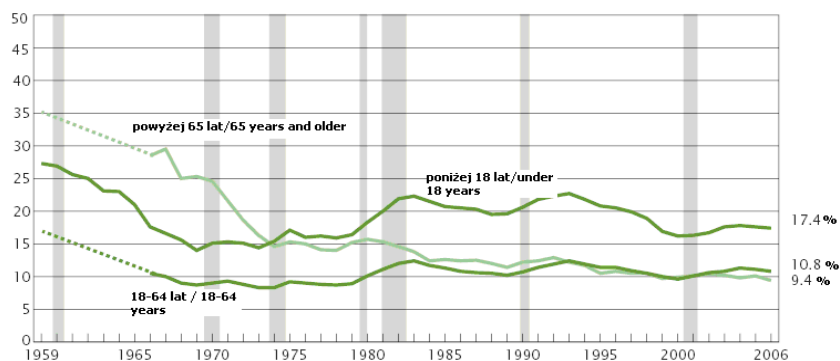
Źródło: U.S. Census Bureau... [1968-2007].

Fig. 5. Number in poverty and poverty rate in 1959-2006

Source: U.S. Census Bureau... [1968-2007].

Ubóstwo w USA nie jest związane z odczuwaniem głodu. Według badań Departamentu Rolnictwa, jedynie w co dwusetnym gospodarstwie domowym jego członkowie doświadczają głodu z powodu braku pieniędzy na zakup żywności. Poczucie niewystarczającej ilości spożywanej żywności co najmniej raz w roku odczuło 2,4% ludności, jednak stan ten ma z reguły krótkotrwały charakter.

Jedną z grup najbardziej narażoną na ubóstwo jest młodzież poniżej 18 roku życia. Co szósty z tej grupy jest narażony na występowanie ubóstwa (rys. 6). Często ludzie w młodym wieku podejmują pracę, co w rezultacie negatywnie wpływa na poziom zdobytego wykształcenia i w perspektywie pogarsza sytuację w kolejnych latach. Wielu zamożnych nastolatków jest w stanie podejmować pracę i jednocześnie zamieszkiwać z rodzicami, którzy ich wspierają, odbierając tym samym możliwość podjęcia pracy nastolatkom żyjącym w gorszych warunkach, niejednokrotnie słabo mówiącym po angielsku, często o niskim wykształceniu. Jedną z ważniejszych przyczyn ubóstwa dzieci jest brak jednego z rodziców. Prawie dwie trzecie ubogich dzieci mieszka w gospodarstwie domowym, gdzie brakuje przynajmniej jednego z rodziców. Można zauważyć, że skończył się okres, w którym najbardziej na ubóstwo były narażone osoby starsze. Często z biorców pomocy społecznej stali się dawcami, niejednokrotnie stanowią główną strategię utrzymania wśród wielu ubogich gospodarstw domowych.



Rys 6. Wielkość ubóstwa w zależności od wieku w latach 1959-2006

Źródło: U.S. Census Bureau... [1968-2007].

Fig. 6. Poverty rates by age in 1959-2006

Source: U.S. Census Bureau... [1968-2007].

Badania USDA wykazują, że zaledwie 13% z ubogich rodzin i 2,6% biednych dzieci doświadcza głodu w pewnym momencie swojego życia. W większości przypadków głód ten ma charakter krótkotrwały. Można zatem stwierdzić, że typowy amerykański ubogi zaspakaja swoje potrzeby żywnościowe, i nie ma większych problemów z zaspokojeniem innych potrzeb gospodarstwa domowego. Niemniej jednak w co trzecim gospodarstwie domowym występują czasowe trudności związane między innymi z trudnościami w dostępie do opieki medycznej.

Z badań wynika, że najczęściej wśród ubogich gospodarstw domowych występowały problemy z płatnościami czynszu. Mimo że są one dla gospodarstw dużym obciążeniem, w większości przypadków nie wzmocniają one poczucia dalszej degradacji społecznej. W ponad 1/4 ubogich gospodarstw domowych wystąpiła co najmniej raz w roku sytuacja kryzysowa, związana z brakiem odpowiedniej ilości środków pieniężnych na zapewnienie wszystkich potrzeb.

Według Margera [2008], ubóstwo w USA jest wynikiem błędnej polityki instytucji państwowych. Część ubogich otrzymuje pomoc pieniężną i materialną, m.in. w formie żywności czy ubrań. Jednak, jak wykazują badania, pozwalają one opuścić sferę ubóstwa jedynie na pewien czas, po którym ludność ta ponownie doznaje wykluczenia społecznego. Dodatkowo niski poziom kształcenia i brak wystarczającej ilości środków na edukację prowadzi do zmniejszenia zdolności zdobycia dobrze płatnej pracy, co z kolei sprzyja mniejszym możliwościom zaspokojenia potrzeb. Ubóstwo jest również wynikiem deindustrializacji. Przechodzenie ze społeczeństwa przemysłowego na usługowe wymaga przekwalifikowania się, co stanowi istotny problem dla ludności. Wielu ubogich nie jest w stanie wykonywać pracy ze względu na zmiany kierunku działań przedsiębiorstw.

ZAKOŃCZENIE

Chociaż w wielu krajach na świecie problem ubóstwa i niskich dochodów jest znacznie większy niż w Stanach Zjednoczonych, to również w tym kraju, powszechnie

uznawanym za rozwinięty, występuje badane zjawisko. Istnieje duża grupa, której dochody nie pozwalają na wystarczające zaspokojenie potrzeb. Z badań wynika, że co ósmy mieszkaniec USA znajduje się poniżej progu ubóstwa. Na niewystarczający poziom życia szczególnie są narażone osoby o niskich dochodach, w tym w szczególności w wieku poniżej 18 roku życia.

Pomimo wielu rządowych i pozarządowych działań w zakresie przeciwdziałania ubóstwu ludności, nie jest możliwa całkowita likwidacja tego problemu. Niezbędne są dalsze działania z zakresu popierania i rozpowszechniania edukacji oraz samoorganizowania się społeczności. Wzrost ogólnego poziomu życia pozwala postawić tezę, że poziom ubóstwa obiektywnego w kolejnych latach będzie mniejszy, jednak prawdopodobnie nastąpi wzrost polaryzacji społeczeństwa.

LITERATURA

- Adams J.Q., Strother-Adams P., 2001. *Dealing with diversity*. Kendall/Hunt Publishing Company, Chicago.
- DeNavas-Walt C., Proctor B.D., Mills R.J., 2003. *Income, Poverty, and Health Insurance Coverage in the United States: 2003*. Current Population Reports, Consumer Income Ser. P-60, 226.
- Fisher G.M., 1992. *The Development and History of the Poverty Thresholds*. Soc. Secur. Bull. 55, 4, 3-14.
- Income, poverty, and health insurance coverage in the United States: 2006. 2007*. Current Population Reports. Consume Income, Census Bureau.
- Marger M.N., 2008. *Social Inequality: Patterns and Processes*. McGraw-Hill, Boston.
- Rector R.E., Johnson K.A., 2003. *Understanding Poverty in America*. Heritage Foundation, Washington DC.
- U.S. Bureau of the Census, 1982. *Changes in the Definition of Poverty*. Current Population Reports. Ser. P-60, 133, 2-9.
- U.S. Census Bureau, Current Population Survey. 1968-2007. *Ann. Soc. Econ. Supp.*

INCOMES AND POVERTY AMONG POPULATION OF THE UNITED STATES – CHOSEN ISSUES

Summary. The income situation of the United States population and its influence on poverty size were presented in the article. The average incomes in households between 1967 and 2006 and their diversity according to gender and age as well as concentration of incomes in quintile groups were discussed. The poverty thresholds used by Census Bureau as well as size and poverty rate between 1959 and 2006 were presented. The poverty size according to age was also discussed.

Key words: income, poverty, United States, social exclusion

Zaakceptowano do druku – Accepted for print: 7.01.2009

Do cytowania – For citation: Kalinowski S., 2009. Dochody a ubóstwo wśród ludności Stanów Zjednoczonych – wybrane zagadnienia. J. Agribus. Rural Dev. 1(11), 131-139.